

# Dokument elektroniczny

Miejsce i data sporządzenia dokumentu

2024-11-12

## Dane nadawcy

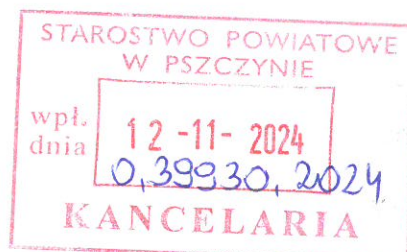
ZBIGNIEW SETMAN

## Dane adresata

STAROSTWO POWIATOWE W PSZCZYNIE (43-200  
PSZCZYNA, WOJ. ŚLĄSKIE)

ZBIGNIEW.SETMAN@Civ...

## INFORMACJA



RO

zgłoszenie instalacji radiokomunikacyjnej

0.6771.33 1024.11

Starosta Powiatu Pszczyńskiego  
Starostwo Powiatowe w Pszczynie  
Wydział Rolnictwa, Leśnictwa i Ochrony Środowiska  
Ul. 3 Maja 10  
43-200 Pszczyna

Dotyczy: Zgłoszenia instalacji wytwarzających pola elektromagnetyczne  
Art. 152 i 153 . Prawo ochrony środowiska (Dz. U. z 2022 r., poz. 2556.)

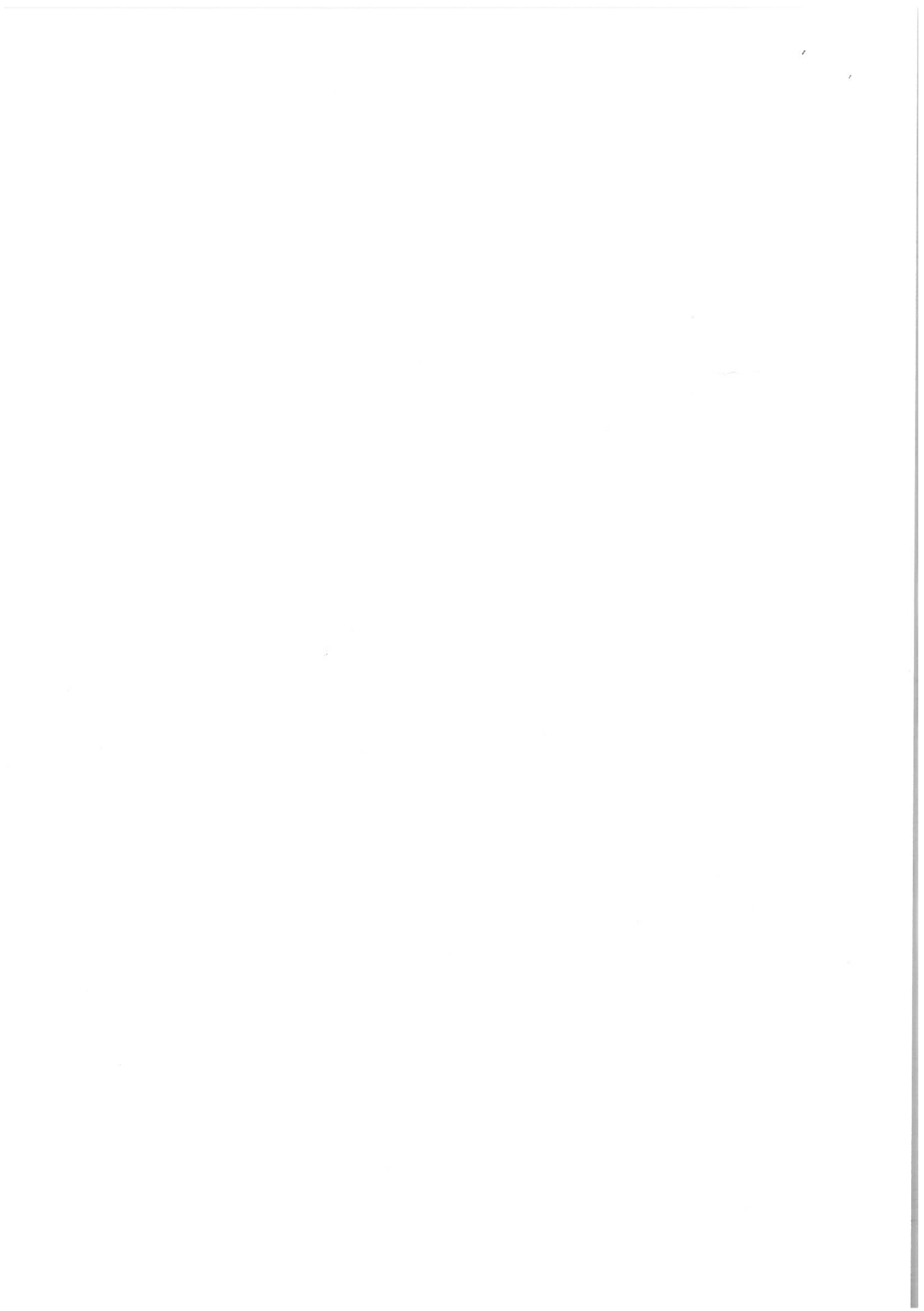
Działając z upoważnienia Towerlink Poland sp. z o. o. [do 12 lipca 2021 roku Polkomtel Infrastruktura sp. z o.o.] , informuję o  
zgłoszeniu danych w zakresie wielkości i rodzaju emisji dla instalacji radiokomunikacyjnej  
BT21033 FRYDEK zlokalizowanej w 43-227 Frydek, dz. nr 1096/29  
Wyniki pomiarów pól elektromagnetycznych zostaną przekazane przez przedstawiciela Inwestora do właściwych inspektoratów  
zgodnie z art. 122a pkt 2 ustawy Prawo ochrony środowiska.

## Załączniki:

1. [BT21033 FRYDEK\\_ext0\\_pismo\\_10\\_2024.pdf](#) - pismo przewodnie
2. [BT21033 FRYDEK\\_ext0\\_zgłoszenie\\_emisji\\_10\\_2024.pdf](#) - zgłoszenie emisji
3. [opłata sakrbowa 17zł.pdf](#)
4. [opłata skarbowa 120zł.pdf](#)
5. [PoA\\_Z.Setman.pdf](#) - pełnomocnictwo
6. [BT21033 FRYDEK OŚ LISTOPAD 2024.pdf](#) - pomiary pola elektromagnetycznego

Dokument nie zawiera podpisu

Podpis elektroniczny



Katowice, dnia 08.11.2024r.

Towerlink Poland sp. z o. o.

[do 12 lipca 2021 roku Polkomtel Infrastruktura sp. z o.o.]

Pełnomocnik: **ZBIGNIEW SETMAN**

**PEŁNOMOCNICTWO NR 226/2024** z dnia: 8 października 2024r.

*Adres do korespondencji:*

**Starosta Powiatu Pszczyńskiego**  
**Starostwo Powiatowe w Pszczynie**  
**Wydział Rolnictwa, Leśnictwa i Ochrony Środowiska**  
**Ul. 3 Maja 10**  
**43-200 Pszczyna**

**Dotyczy:** Zgłoszenia instalacji wytwarzających pola elektromagnetyczne

Art. 152 i 153 . Prawo ochrony środowiska (Dz. U. z 2022 r., poz. 2556.)

Działając z upoważnienia Towerlink Poland sp. z o. o. [do 12 lipca 2021 roku Polkomtel Infrastruktura sp. z o.o.] , informuję o zgłoszeniu danych w zakresie wielkości i rodzaju emisji dla instalacji radiokomunikacyjnej

**BT21033 FRYDEK** zlokalizowanej w **43-227 Frydek, dz. nr 1096/29**

Wyniki pomiarów pól elektromagnetycznych zostaną przekazane przez przedstawiciela Inwestora do właściwych inspektoratów zgodnie z art. 122a pkt 2 ustawy Prawo ochrony środowiska.

Signature Not Verified

Dokument podpisany przez Zbigniew Jerzy Setman

Data: 2024.11.12 20:38:23 CET

Z poważaniem

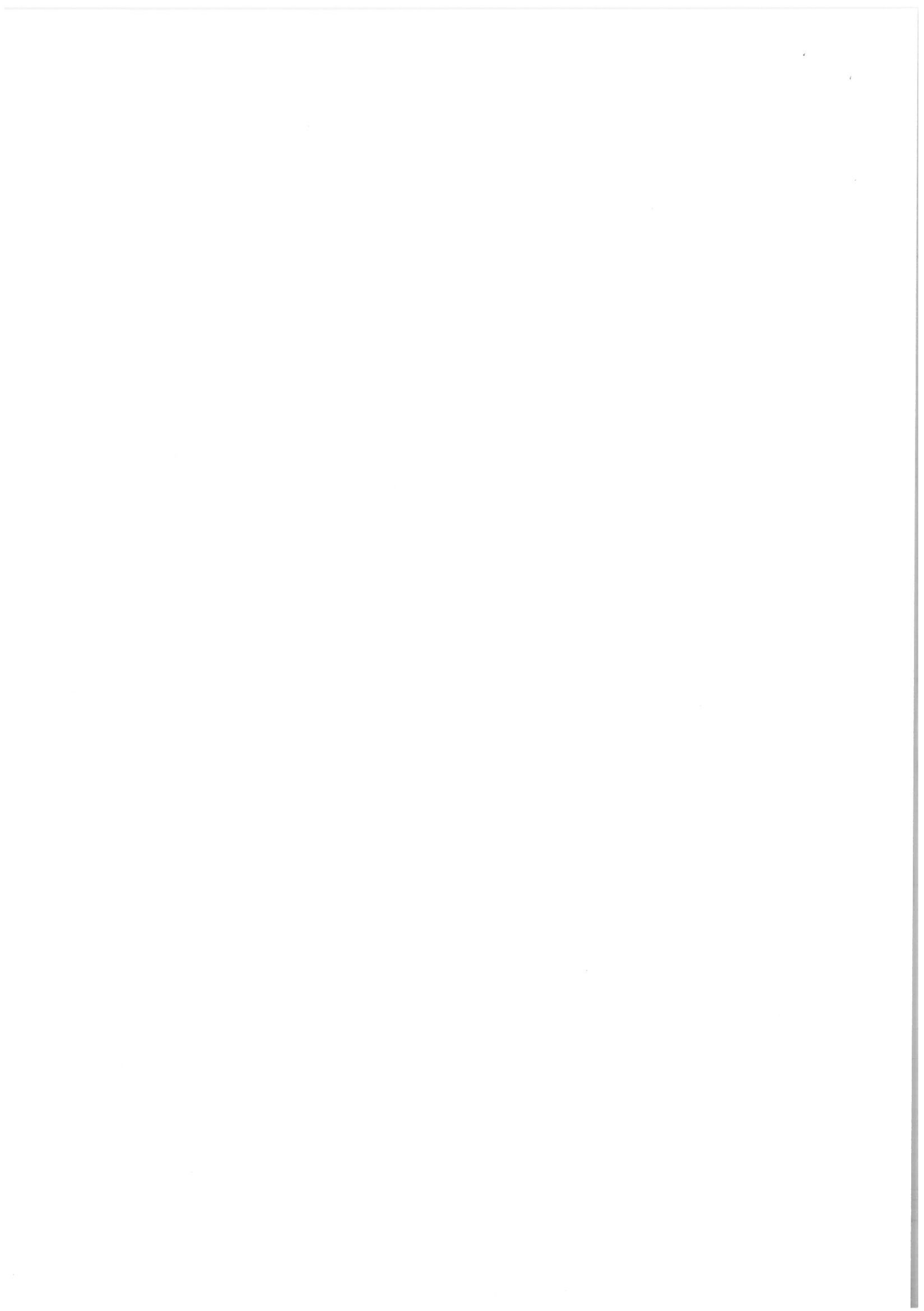
Zbigniew Setman



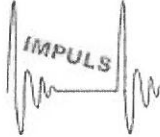
*W załączeniu:*

- pomiary promieniowania elektromagnetycznego
- FORMULARZ ZGŁOSZENIA INSTALACJI WYTWARZAJĄCYCH POLA ELEKTROMAGNETYCZNE
- pełnomocnictwo
- dowód wpłaty

Otrzymują:

1. Adresat
2. a/a



 <p>PCA POLSKIE CENTRUM AKREDYTACJI BADANIA AB 1362</p>	 <p>ILAC-MRA</p>	<p><b>IMPULS Setman Spółka Jawna</b> <b>ul. Sosnowa 9, 43-150 Bieruń</b></p> <p><b>Laboratorium Badawcze</b> <b>ul. Sosnowa 9, 43-150 Bieruń</b></p> <p>tel. 606 486 149; e-mail: IMPULS.SETMAN@o2.pl</p>	 <p>IMPULS</p>
--	---	---	---

Dn 08.11.2024 roku

**SPRAWOZDANIE**

NR 1/188/OS/2024

**Z POMIARÓW PROMIENIOWANIA ELEKTROMAGNETYCZNEGO  
DLA CELÓW OCHRONY ŚRODOWISKA**

ZLECENIODAWCA	<b>ATEM – Polska Sp. z o.o.</b> adres: 40-019 Katowice, ul. Krasińskiego 29
UŻYTKOWNIK URZADZEŃ	<b>Towerlink Poland Sp. z o.o.</b> ul. Marcina Kasprzaka 4, 01-211 Warszawa <sup>K</sup>
RODZAJ INSTALACJI	Instalacja radiokomunikacyjna – stacja bazowa <sup>K</sup>
MIEJSCE INSTALACJI	43-277 Frydek, ul. Miodowa 83 <sup>K</sup>
WSPÓLRZEDNE GPS	49°59'34,4"N 19°03'56,5"E <sup>K</sup>
POWIAT WOJEWÓDZTWO	Pszczynski <b>Śląskie</b>
KOD OBIEKTU	<b>BT21033 FRYDEK <sup>K</sup></b>
DATA WYKONANIA POMIARÓW	05.11.2024

**OSOBA AUTORYZUJĄCA SPRAWOZDANIE Z BADAŃ**  
**Zbigniew Setman**

Signature Not Verified

Dokument podpisany przez Zbigniew Jerzy Setman  
Data: 2024.11.12 20:38:15 CET

Informacje i dane pochodzące od zleceniodawcy/i lub użytkownika zostały oznaczone indeksem <sup>K</sup>  
Informacje dostarczone przez klienta/i lub użytkownika urzędzeń pochodzą z poza zakresu akredytacji, informacje, które mogą mieć wpływ na ważność wyników badań oznaczono indeksem <sup>K+</sup>

## 1. INFORMACJE OGÓLNE

### 1.1. Zleceniodawca:

nazwa: **ATEM – Polska Sp. z o.o.**  
adres: 40-019 Katowice, ul. Krasińskiego 29

Zlecenie na wykonanie pomiarów nr 1/2024

### 1.2. Użytkownik urządzeń<sup>K</sup>:

Towerlink Poland Sp. z o.o, ul. Marcina Kasprzaka 4, 01-211 Warszawa

### 1.3. Miejsce zainstalowania urządzeń<sup>K</sup>: wieża, wokół niska zabudowa mieszkalna, tereny zielone

### 1.4. Podstawa prawna wykonania pomiarów:

- a) Ustawa z dnia 27 kwietnia 2001 roku Prawo ochrony środowiska
- b) Rozporządzenie Ministra Klimatu z dnia 17 lutego 2020 w sprawie sposobów sprawdzania dotrzymania dopuszczalnych poziomów pól elektromagnetycznych w środowisku (Dz.U. z 2022 r. poz. 2630)

### 1.5. Rozporządzenie Ministra Zdrowia z dnia 17 grudnia 2019 roku w sprawie dopuszczalnych poziomów pól elektromagnetycznych w środowisku (Dz. U. 2019, poz. 2448)

### 1.6. Metodyka pomiarów:

Zgodna z Rozporządzeniem Ministra Klimatu z dnia 17 lutego 2020 w sprawie sposobów sprawdzania dotrzymania dopuszczalnych poziomów pól elektromagnetycznych w środowisku wraz z Załącznikiem do rozporządzenia Ministra Klimatu (Dz.U. z 2022 r. poz. 2630) określona w pkt 25 ppkt 1 załącznika do niniejszego rozporządzenia

### 1.7. Informacje na temat uwarunkowań metody badawczej, w tym uzgodnień ze zleceniodawcą i dysponentem przestrzeni pomiarowej:

Pomiar miernikiem szerokopasmowym

\* brak

### 1.8. Instytucja wykonująca pomiary:

IMPULS Setman Spółka Jawna  
Laboratorium Badawcze  
43-150 Bieruń ul. Sosnowa 9;

### 1.9. Osoba wykonująca pomiary, dokonująca zapisów i opracowująca sprawozdanie z badań: Zbigniew Setman

### 1.10. Przedstawiciel użytkownika udzielający informacji o parametrach pracy źródeł: Piotr Gawor, Agnieszka Morawiec, Szymon Pindel

*Uwaga; zgodnie z wymaganiami Rozporządzenia powiadomiono mieszkańców i operatora o terminie przeprowadzenia badań*

## 1.11. Wykaz przyrządów pomiarowych:

Tabela nr 1

Lp.	Nazwa urządzenia	Numer miernika	Kod identyfikacji wpib	Świadectwo wzorcowania, sprawdzania	
1.	NBM-520 – miernik szerokopasmowy - z sondą pomiarową pola elektrycznego typu EF-6091 wzorcowaną dla zakresu częstotliwości 80MHz-90GHz i wartości pomiaru pola 0,8-300 V/m - z sondą pomiarową pola magnetycznego typu HF-0191 wzorcowaną dla zakresu częstotliwości 10MHz-1GHz i wartości pomiaru pola 0,01-12 A/m - z sondą pomiarową pola elektrycznego typu EF-0391 wzorcowaną dla zakresu częstotliwości 0,1 MHz-4GHz i wartości pomiaru pola 0,22-282 V/m	D-1356	PP-NBM-6	Świadectwo Nr LWIMP/W/198/23 oraz LWIMP/W/017/24 Wykonane przez LWIMP Politechnika Wrocław	
				Sprawdzanie wewnętrzne przed i po pomiarze wg procedury własnej PO-03	
				data wzorcowania	termin następnego wzorcowania
				26 maja 2023	do 30 maja 2025*
2.	Termohigrometr cyfrowy TESTO	63087700	SP-TEH-6	Świadectwo Nr 3436/AH/21 wykonane przez LP MUTECH 21 grudnia 2021 Następne wzorcowanie 21 grudnia 2031*	
				Sprawdzane wewnętrzne w odniesieniu do : AZ8703	
				Świadectwo Nr 41979/1/2021 wykonane przez LABORTRONIC Bielsko Biala 15 czerwca 2021	
				data wzorcowania	termin następnego wzorcowania
				15.06.2021	do 15.06 2025*
3	Dalmierz laserowy TROTEC	BD26 1703130426	SP-DAL-6	30759/1/2018 wykonane przez ZZEP, LABORTRONIC Tomasz Schabikowski Bielsko Biala	
				Sprawdzanie wewnętrzne przed i po pomiarze wg procedury własnej PO-03	
				data wzorcowania	termin następnego wzorcowania
				25 lipca 2018 r	do 31 lipca 2028*
4	GPS Garmin GPSMAP 62	GPSMAP 62 01102381	SP-GPS-7	sprawdzanie wewnętrzne wg procedury własnej PO-03	

\*terminy kolejnego wzorcowania ustalone zgodnie z zaleceniami ILC G24 i procedurą własną PO-03

\*\* wybrać właściwy zestaw

## 1.12. Warunki środowiskowe wykonania pomiarów

Podczas wykonywania pomiarów pól elektromagnetycznych nie występowały opady atmosferyczne. Wyniki pomiaru parametrów pogodowych:

Tabela nr 2

Pomiary wykonane w godzinach	Od 13,00– do 15,00		
Warunki środowiskowe – monitorowanie	godzina hh:mm:	temperatura [ °C ]:	wilgotności względna [%]:
od	13,00	9,0	54,3
do	15,00	9,0	54,0

Warunki środowiskowe spełniają wymagania producenta miernika pola elektromagnetycznego do użycia.

## 1.13. Sposób identyfikacji widma pola elektromagnetycznego

– Widmo pola elektromagnetycznego zidentyfikowano na podstawie dostarczonych przez zleceniodawcę danych technicznych urządzeń<sup>K</sup>

## 2. OPIS ŹRÓDEŁ PÓL

Na badanym obiekcie występują dodatkowe źródła promieniowania pola elektromagnetycznego, pochodzące od innego operatora, które w zakresie badanych częstotliwości bezpośrednio wpływają na wynik wartości mierzonej natężenia pola elektromagnetycznego. W odległości do 300m nie zlokalizowano instalacje radiokomunikacyjne innego operatora.

## 2.1. Wykaz mierzonych urządzeń – dane przedstawione przez operatora (użytkownika urządzeń):

Uwaga: moc i pochylenie elektryczne anten zostały ustawione zgodnie z Załącznikiem do Rozporządzeniem Ministra Klimatu z dnia 17 luty 2020 – pkt 13 przed wykonaniem pomiarów na czas ich wykonania przez operatora (użytkownika urządzeń)<sup>K+</sup>:

Urządzenia nadawczo-odbiorcze zlokalizowane są na masztach z antenami i w pomieszczeniu technicznym. Nadajniki podłączone są do anteny stacji bazowej stanowiącej źródła pól elektromagnetycznych w środowisku ogólnym i środowisku pracy.

Tabela nr 3:

Parametry systemu nadawczo-odbiorczego<sup>K+</sup>:

<b>Parametry systemu nadawczo – odbiorczego 2600</b>			
Nr anteny:	1	2	3
Typ anteny	ADU4521R04V06	ADU4521R04V06	ADU4521R04V06
Azymut [°]	0	120	240
Pasmo [MHz]	2600	2600	2600
Wysokość zaw. anteny / wys. śr. elektrycznego [m npt]	47	47	47
Pochylenie wiązki głównej tilt mechaniczny [°]	0	0	0
Zakres tiltów elektrycznych	2600 1-7	2600 1-7	2600 1-7
Pochylenie wiązki głównej tilt elektryczny [°] średni	4	4	4
Moc – EIRP [W]	8232	8232	8232
<b>Parametry systemu nadawczo – odbiorczego 1800/2600/900</b>			
Nr anteny:	4	5	6
Typ anteny	ATR4521R0V06	ATR4521R0V06	ATR4521R0V06
Azymut [°]	0	120	240
Pasmo [MHz]	1800/2600/900	1800/2600/900	1800/2600/900
Wysokość zaw. anteny / wys. śr. elektrycznego [m npt]	44,5	44,5	44,5
Pochylenie wiązki głównej tilt mechaniczny [°]	0	0	0
Zakres tiltów elektrycznych	1800 1-7 2600 1-7 900 0-10	1800 1-7 2600 1-7 900 0-10	1800 1-7 2600 1-7 900 0-10
Pochylenie wiązki głównej tilt elektryczny [°] średni	4/4/5	4/4/5	4/4/5
Moc – EIRP [W]	15886	16363	16291

Parametry radiolinii:

Radiolinia	Typ anteny	Azymut [°]	Pasmo [GHz]	Wys. środka elektr. anteny [m npt]	Średnica [m]	Moc EIRP [w]
MW 1	MA06U80S-ZT1B	114	80 GHz	44,5	0,6	4467



### 3. OPIS PRZEPROWADZONYCH POMIARÓW

System antenowy zainstalowany jest na wieży.

Warunki pracy urządzeń nadawczych zgodne z wymaganiami wskazanymi w pkt. 25 Załącznika do Rozporządzenia Ministra Klimatu z dnia 17 lutego 2020 w sprawie sposobów sprawdzania dotrzymania dopuszczalnych poziomów pól elektromagnetycznych w środowisku.

Pomiary wykonano w pionach pomiarowych przedstawionych na załączonym rysunku. Pomiary wykonano w tych miejscach, w których, na podstawie uprzednio przeprowadzonych obliczeń<sup>K+</sup>, stwierdzono występowanie wartości pól elektromagnetycznych o poziomach zbliżonych do poziomów dopuszczalnych w danych zakresach częstotliwości.

Główne kierunki pomiarowe ustalono wzdłuż azymutów anten sektorowych i radiolinii stanowiących kierunki maksymalnego zasięgu oddziaływania pól elektromagnetycznych:

- anteny sektorowe,
- anteny radiolinii.

Pomocnicze kierunki ustalono zgodnie z pkt 14 Załącznika do Rozporządzenia Ministra Klimatu z dnia 17 lutego 2020 w sprawie sposobów sprawdzania dotrzymania dopuszczalnych poziomów pól elektromagnetycznych w środowisku:

- budynki mieszkalne, klatki schodowe na azymucie działania

Minimalna odległość pomiarowa mierzona od anteny – zgodnie z zależnością:

- minimalną odległość, do której należy wykonać pomiary, mierzona od anteny, wyznacza się jako większą z odległości:

$$D_{min} = \max \left( \frac{8\sqrt{EIRP_{SUM}}}{\min(ME_{gr})} \right)$$

gdzie:

$D_{min}$  - oznacza najmniejszą odległość od anteny, do której należy wykonać pomiary wzdłuż ustalonych kierunków pomiarowych, wyrażoną w m,

$EIRP_{SUM}$  - oznacza sumę równoważnych mocy promieniowanych izotropowo (EIRP) wszystkich anten, których azymuty są odległe od siebie o mniej niż kąt połowy mocy anteny o najszerszej wiązce, wyrażona w W,

$\min(ME_{gr})$  - oznacza najniższą dopuszczalną wartość składowej elektrycznej pola określoną dla objętego pomiarami zakresu częstotliwości dla miejsc dostępnych dla ludności wyrażoną w V/m,

**Za wynik pomiaru przyjęto maksymalną z otrzymanych wielkości natężenia pola elektrycznego w zakresie 0,4 GHz do 90 GHz występującą w punktach pomiarowych położonych na wysokości od 0,3 m do 2,0 m nad powierzchnią podłoża ( wzdłuż pionu pomiarowego ) oraz w budynkach mieszkalnych.**

Dobór głównych i pomocniczych kierunków pomiarowych oraz punktów pomiarowych (uzgodnionych ze zlecniodawcą) zapewnia reprezentatywność wyników pomiarów dla ustalonego ze zlecniodawcą obszaru pomiarowego wokół stacji bazowej.

## 4. ZESTAWIENIE WYNIKÓW POMIARÓW

Tabela nr 4 Wyniki pomiarów

Nr pionu	Miejsce wykonania pomiarów /punkt pomiarowy	Wysokość pom. [m]	Wartości zmierzone		Wartości wyznaczone				
			Współrzędne geograficzne	maksymalne natężenie pola Pole – E [V/m]	maksymalna otrzymana wielkość zmierzonej wartości natężenia pola Pole – H [A/m]**	Pole E *Wp + Uc [V/m]	Pole H *Wp + Uc [A/m]	WM <sub>E</sub>	WM <sub>H</sub>
Kierunki pomiarowe na wszystkich azymutach i piony pomocnicze									
1.	Tereny zielone, pole uprawne	0,3-2,0	49°59'34,9"N 19°03'56,5"E	0,92	0,002	1,21	0,003	0,04	0,04
2.	Tereny zielone, pole uprawne	0,3-2,0	49°59'35,7"N 19°03'56,6"E	0,83	0,002	1,09	0,003	0,04	0,04
3.	przy niskiej zabudowie mieszkalnej	0,3-2,0	49°59'36,6"N 19°03'58,9"E	0,87	0,002	1,15	0,003	0,04	0,04
4.	Tereny zielone, pole uprawne	0,3-2,0	49°59'36,9"N 19°03'56,5"E	0,83	0,002	1,09	0,003	0,04	0,04
5.	przy niskiej zabudowie mieszkalnej	0,3-2,0	49°59'39,5"N 19°03'56,4"E	0,8	0,002	1,05	0,003	0,04	0,04
6.	Tereny zielone, pole uprawne	0,3-2,0	49°59'42,1"N 19°03'56,5"E	0,8	0,002	1,05	0,003	0,04	0,04
7.	Tereny zielone, pole uprawne	0,3-2,0	49°59'34,1"N 19°03'57,4"E	1,01	0,003	1,33	0,004	0,05	0,05
8.	Tereny zielone, pole uprawne	0,3-2,0	49°59'33,7"N 19°03'58,7"E	0,99	0,003	1,30	0,004	0,05	0,05
9.	Tereny zielone, pole uprawne	0,3-2,0	49°59'33,0"N 19°04'00,1"E	0,88	0,002	1,16	0,003	0,04	0,04
10.	Tereny zielone, pole uprawne	0,3-2,0	49°59'32,3"N 19°04'01,5"E	0,92	0,002	1,21	0,003	0,04	0,04
11.	Tereny zielone, pole uprawne	0,3-2,0	49°59'30,8"N 19°04'07,3"E	0,8	0,002	1,05	0,003	0,04	0,04
12.	Tereny zielone	0,3-2,0	49°59'34,2"N 19°03'55,5"E	0,98	0,003	1,29	0,004	0,05	0,05
13.	Tereny zielone	0,3-2,0	49°59'33,5"N 19°03'54,3"E	0,82	0,002	1,08	0,003	0,04	0,04
14.	przy niskiej zabudowie mieszkalnej	0,3-2,0	49°59'33,3"N 19°03'52,3"E	0,8	0,002	1,05	0,003	0,04	0,04
15.	Tereny zielone, pole uprawne	0,3-2,0	49°59'30,7"N 19°03'46,4"E	0,8	0,002	1,05	0,003	0,04	0,04
16.	przy niskiej zabudowie mieszkalnej	0,3-2,0	49°59'34,8"N 19°03'50,5"E	0,93	0,002	1,22	0,003	0,04	0,04
17.	przy niskiej zabudowie mieszkalnej	0,3-2,0	49°59'37,1"N 19°03'50,4"E	0,82	0,002	1,08	0,003	0,04	0,04
<p>Niepewność rozszerzona pomiaru u dla 400-2600MHz wynosi 31,6 % „przyjęte do obliczeń wg kryterium”  Niepewność rozszerzona pomiaru u dla 8-38GHz wynosi 44,2 %  Niepewność rozszerzona pomiaru u dla 80 GHz wynosi 59,6 %  Niepewność rozszerzona przy poziomie ufności 95 % i współczynnika rozszerzenia k=2</p> <p>* - poniżej czułości miernika (poza zakresem akredytacji)  ** - wartość wyznaczona na podstawie pomiaru wartości skutecznej natężenia pola elektrycznego, z zależności:  <math>H = E/377</math>  ***dla wyniku &lt;0,8 V/m i 0,002A/m (dolne granice oznaczalności) do obliczeń przyjęto odpowiednio wartości 0,8V/m i 0,002A/m.</p> <p>WM<sub>E</sub> - wartość wskaźnikowa poziomu emisji pól elektromagnetycznych dla miejsc dostępnych dla ludności dla składowej elektrycznej pola (na podstawie uzgodnień z operatorem do wyznaczenia przyjęto wartość 28 V/m)  WM<sub>H</sub> - wartość wskaźnikowa poziomu emisji pól elektromagnetycznych dla miejsc dostępnych dla ludności dla składowej magnetycznej pola (na podstawie uzgodnień z operatorem do wyznaczenia przyjęto wartość 0,073 A/m)</p>									

Wyniki zgodne z wymaganiami zostały oznaczone **boldem** (pogrubienie czcionki)  
Wyniki niezgodne z wymaganiami zaznaczono kolorem czerwonym

Wyniki pomiarów zostały uzyskane przy uwzględnieniu poprawek pomiarowych przekazanych przez Zleceniodawcę, umożliwiającą uwzględnienie maksymalnych parametrów pracy instalacji Zleceniodawcy oraz innych operatorów występujących w obszarze pomiarowym <sup>K+</sup>.

Wp – współczynnik poprawek badanej stacji (Wp = 1,0) - pomiar miernikiem szerokopasmowym

## 5. Podstawy obliczeń i podejmowania decyzji o stwierdzeniu zgodności z wymaganiami

### 5.1 Wytyczne Ministra Zdrowia

Zgodnie z rozporządzeniem Min. Zdrowia z dnia 17 grudnia 2019 roku w sprawie dopuszczalnych poziomów pól elektromagnetycznych w środowisku (Dz. U.2019, poz. 2448) z tabela nr 2 zał. 1 – Zakresy częstotliwości pól elektromagnetycznych (zamieszczona poniżej), dla których określa się parametry fizyczne charakteryzujące oddziaływanie pól elektromagnetycznych na środowisko oraz dopuszczalne poziomy pól elektromagnetycznych, charakteryzowane przez dopuszczalne wartości parametrów fizycznych dla miejsc dostępnych dla ludności:

Tabela 2

Zakresy częstotliwości pól elektromagnetycznych, dla których określa się parametry fizyczne charakteryzujące oddziaływanie pól elektromagnetycznych na środowisko oraz dopuszczalne poziomy pól elektromagnetycznych, charakteryzowane przez dopuszczalne wartości parametrów fizycznych dla miejsc dostępnych dla ludności

Zakres częstotliwości pola elektromagnetycznego		Parametr fizyczny	Składowa elektryczna E (V/m)	Składowa magnetyczna H (A/m)	Gęstość mocy S (W/m <sup>2</sup> )
lp.	1	2	3	4	
1	0 Hz	10000	2500	ND	
2	od 0 Hz do 0,5 Hz	ND	2500	ND	
3	od 0,5 Hz do 50 Hz	10000	60	ND	
4	od 0,05 kHz do 1 kHz	ND	3 / f	ND	
5	od 1 kHz do 3 kHz	250 / f	5	ND	
6	od 3 kHz do 150 kHz	87	5	ND	
7	od 0,15 MHz do 1 MHz	87	0,73 / f	ND	
8	od 1 MHz do 10 MHz	87 / f <sup>0,5</sup>	0,73 / f	ND	
9	od 10 MHz do 400 MHz	28	0,073	2	
10	od 400 MHz do 2000 MHz	1,375 × f <sup>0,5</sup>	0,0037 × f <sup>0,5</sup>	f / 200	
11	od 2 GHz do 300 GHz	61	0,16	10	

Oznaczenia:

f – wartość częstotliwości pola elektromagnetycznego z tego samego wiersza kolumny „Zakres częstotliwości pola elektromagnetycznego”.

ND – nie dotyczy.

W przypadku instalacji radiokomunikacyjnych wartości graniczne promieniowania dla poszczególnych pasm/systemów wynoszą:

Tabela 3

Zakres częstotliwości pola elektromagnetycznego		Parametr fizyczny	Składowa elektryczna E (V/m)	Składowa magnetyczna H (A/m)	Gęstość mocy S (W/m <sup>2</sup> )
Lp.	1	2	3	4	
1	800 MHz	38,8	0,1	4,0	
2	900 MHz	41,2	0,11	4,5	
3	1800 MHz	58,3	0,16	9,0	
4	2100 MHz	61	0,16	10,0	
5	2600 MHz	61	0,16	10,0	

Analizę wykonano przyjmując stały, najbardziej rygorystyczny poziom dolnej częstotliwości z tabeli 2 (tj. 28V/m) Rozporządzenia Ministra Zdrowia z dnia 17.12.2019r.

## 5.2. Wytyczne operatora:

Dopuszczalny poziom natężenia pola elektromagnetycznego -wartość dopuszczalną dla dolnego zakresu pasma 400 MHz – 2000 MHz – przyjęto stały, najbardziej rygorystyczny poziom dolnej częstotliwości z tabeli (tj. 28v/m).

## 5.3 Wytyczne Ministra Klimatu

Zgodnie z Rozporządzeniem Ministra Klimatu z dnia 17 lutego 2020 w sprawie sposobów sprawdzania dotrzymania dopuszczalnych poziomów pól elektromagnetycznych w środowisku – Dz.U. z 2022 r. poz. 2630. Określa się wskaźniki:

$WM_E$  - wartość wskaźnikowa poziomu emisji pól elektromagnetycznych dla miejsc dostępnych dla ludności dla składowej elektrycznej pola (na podstawie uzgodnień z operatorem)

$WM_H$  - wartość wskaźnikowa poziomu emisji pól elektromagnetycznych dla miejsc dostępnych dla ludności dla składowej magnetycznej pola (na podstawie uzgodnień z operatorem)

## 6. Stwierdzenie zgodności

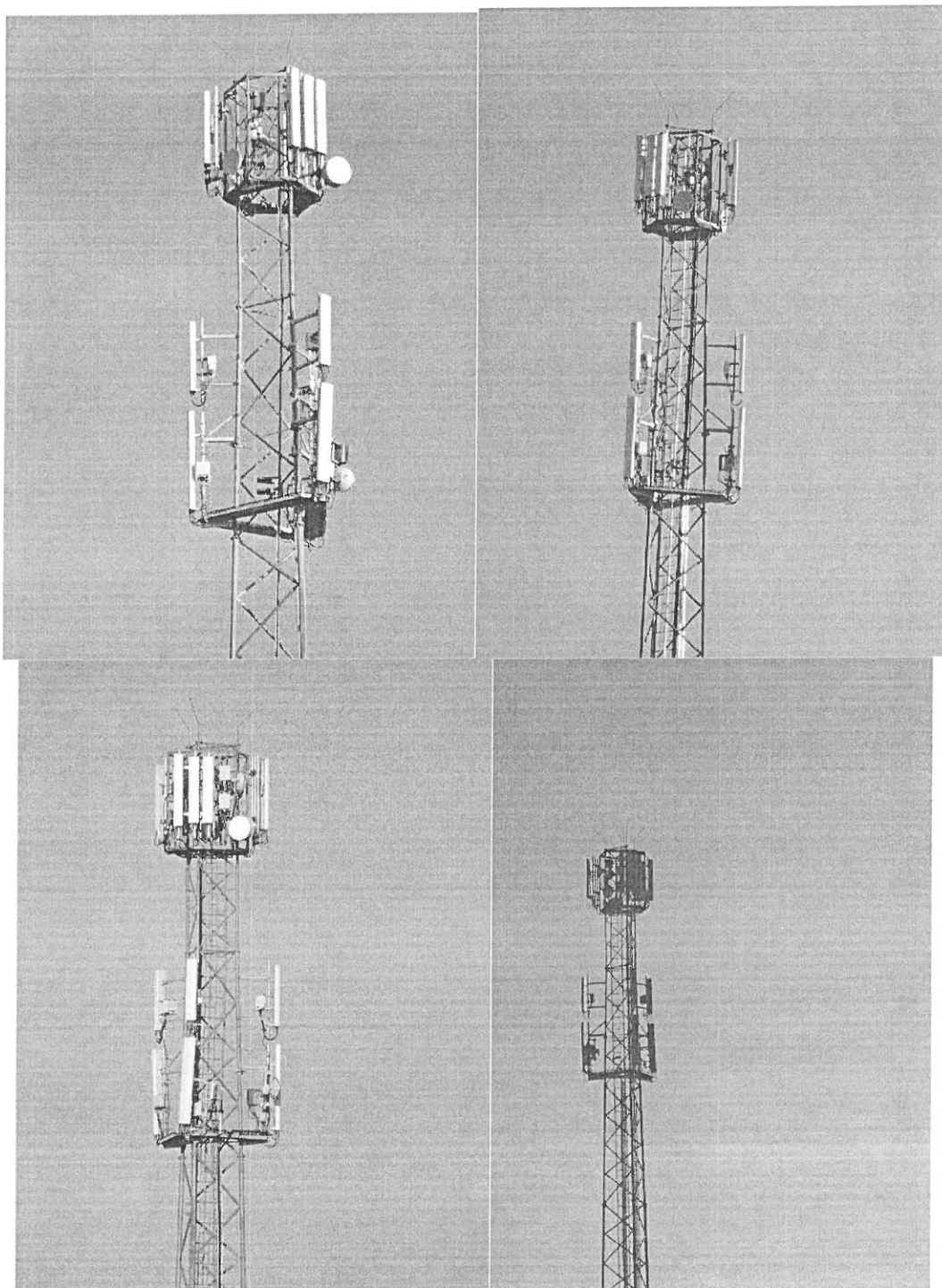
Na podstawie wytycznych Rozporządzenia Min. Zdrowia z dnia 17 grudnia 2019 roku w sprawie dopuszczalnych poziomów pól elektromagnetycznych w środowisku (Dz. U. 2019, poz. 2448) określonych w tabeli nr 2 zał. 1 – *Zakresy częstotliwości pól elektromagnetycznych, dla których określa się parametry fizyczne charakteryzujące oddziaływanie pól elektromagnetycznych na środowisko oraz dopuszczalne poziomy pól elektromagnetycznych, charakteryzowane przez dopuszczalne wartości parametrów fizycznych dla miejsc dostępnych dla ludności*, w oparciu o zasadę podejmowania decyzji zgodną z pkt 26 załącznika do rozporządzenia Ministra Klimatu z dnia 17 lutego 2020 (Dz.U. z 2022 r. poz. 2630), na podstawie wyników wykonanych pomiarów stwierdza się, że w miejscach dostępnych dla ludności, dopuszczalne poziomy pól elektromagnetycznych w środowisku, określone w przepisach wydanych na podstawie art. 122 ust. 1 ustawy z dnia 27 kwietnia 2001 r. – Prawo Ochrony Środowiska, w badanym obszarze pomiarowym wokół stacji bazowej, nie występują przekroczenia wartości granicznych natężenia składowej elektrycznej oraz składowej magnetycznej pola elektromagnetycznego zakresu częstotliwości od 400 MHz do 90 GHz, a żadna z wartości wskaźnikowych tj.  $WME$  i  $WMH$  nie przekracza wartości 1.

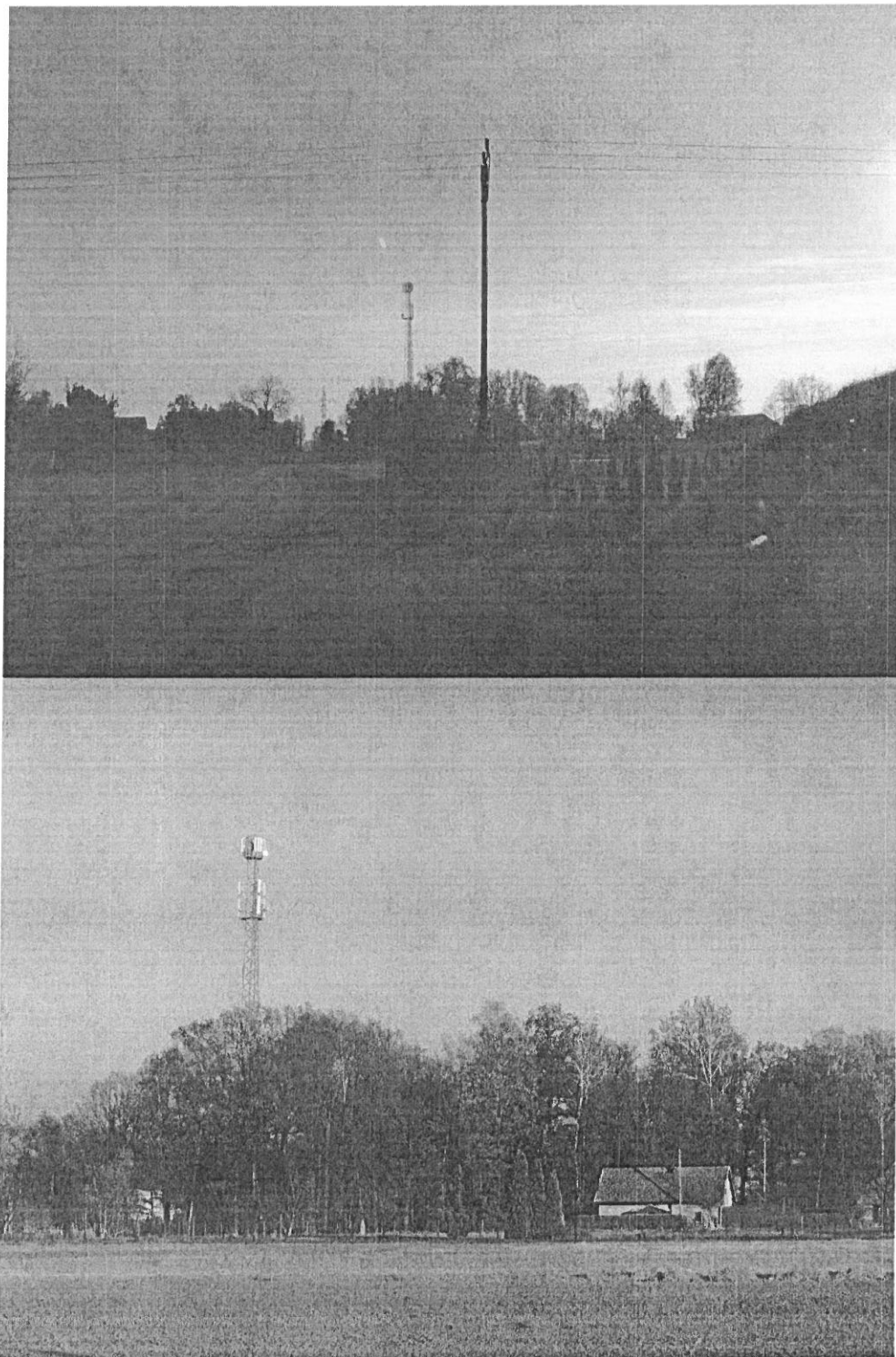
Zastosowana metoda pomiarowa nie wymaga zastosowania poprawki pomiarowej a uwzględnia parametry pracy instalacji i przedstawia maksymalne parametry z określonego przedziału czasu pracy instalacji.

### UWAGA

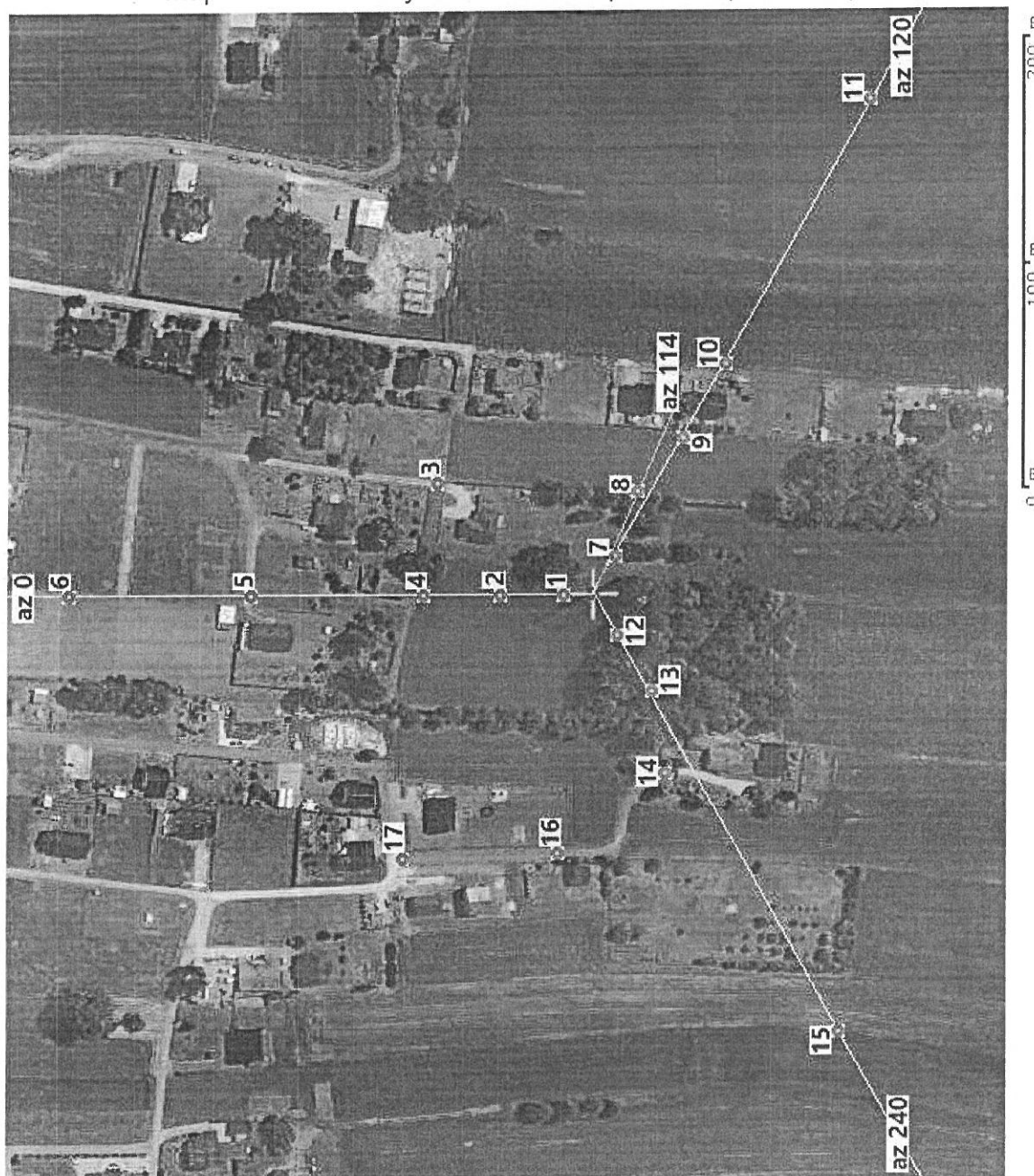
- Powyższe wyniki oraz przedstawione stwierdzenie zgodności z wymaganiami odnoszą się wyłącznie do badanych obiektów. Stwierdzenie zgodności z wymaganiami zostało dokonane w oparciu o akredytowane wyniki badań.
- Bez pisemnej zgody IMPULS Setman Spółka Jawna sprawozdanie nie może być powielane inaczej jak tylko w całości.
- Klient ma prawo do pisemnego złożenia skargi.

Zdjęcie obiektu





Mapa z zaznaczonymi kierunkami i punktami pomiarowymi



KONIEC SPRAWOZDANIA





**FORMULARZ ZGŁOSZENIA INSTALACJI WYTWARZAJĄCYCH POLA ELEKTROMAGNETYCZNE**

**I. Wypełnia podmiot prowadzący instalację dokonujący jej zgłoszenia**

1. Nazwa i adres organu ochrony środowiska właściwego do przyjęcia zgłoszenia  
  
*Starosta Powiatu Pszczyńskiego  
Starostwo Powiatowe w Pszczynie  
Wydział Rolnictwa, Leśnictwa i Ochrony Środowiska  
Ul. 3 Maja 10  
43-200 Pszczyna*
2. Nazwa instalacji zgodna z nazewnictwem stosowanym przez prowadzącego instalację  
stacja bazowa (instalacja radiokomunikacyjna **BT21033 FRYDEK**)
3. Określenie nazw jednostek terytorialnych (gmin, powiatów i województw), na których terenie znajduje się instalacja, wraz z podaniem symboli jednostek terytorialnych, na których terenie znajduje się instalacja  
  
*REGION POŁUDNIOWY 1.2  
WOJ. ŚLĄSKIE 2.2.24 (TERYT 24)  
Powiat PSZCZYŃSKI 4.2.24.51.10 (TERYT 2451)  
Frydek 4.2.24. 51.10.07.4 (TERYT 2407074)*
4. Oznaczenie prowadzącego instalację, jego adres zamieszkania lub siedziby  
**Towerlink Poland sp. z o. o. [do 12 lipca 2021 roku Polkomtel Infrastruktura sp. z o.o.]**  
ul. Marcina Kasprzaka 4, 01-211 Warszawa
5. Adres zakładu, na którego terenie prowadzona jest eksploatacja instalacji  
**43-227 Frydek, dz. nr 1096/29**
6. Rodzaj instalacji, zgodnie z załącznikiem nr 2 do rozporządzenia Ministra Środowiska z dnia 2 lipca 2010 r. w sprawie zgłoszenia instalacji wytwarzających pola elektromagnetyczne (Dz. U. Nr 130, poz. 880)  
**instalacje radiokomunikacyjne, których równoważna moc promieniowania izotropowo wynosi nie mniej niż 15W, emitujące pola elektromagnetyczne o częstotliwościach od 30 kHz do 300 GHz**
7. Rodzaj i zakres prowadzonej działalności, w tym wielkość produkcji lub wielkość świadczonych usług  
**działalność w zakresie telekomunikacji przewodowej i bezprzewodowej  
ilość jednocześnie obsługiwanych klientów: 1250**
8. Czas funkcjonowania instalacji (dni tygodnia i godziny)  
**7 dni w tygodniu, 24 godziny na dobę**
9. Wielkość i rodzaj emisji<sup>2)</sup>  
**sumaryczna moc EIRP anten sektorowych 73 236 W  
sumaryczna moc EIRP anten radioliniowych 4 467 W**
10. Opis stosowanych metod ograniczania emisji  
**Ograniczanie emisji nie występuje.  
Parametry stacji bazowej zostały tak dobrane, aby ponadnormatywny poziom pola elektromagnetycznego nie występował w miejscach dostępnych dla ludności.**
11. Informacja, czy stopień ograniczania wielkości emisji jest zgodny z obowiązującymi przepisami  
**W miejscach dostępnych dla ludności poziom pola elektromagnetycznego nie przekracza wartości ponadnormatywnych.**
12. Szczegółowe dane, odpowiednio do rodzaju instalacji, zgodne z wymaganiami określonymi w załączniku nr 2 do rozporządzenia:

1) współrzędne geograficzne anten	2) częstotliwość pracy	3) wysokości środków elektrycznych anten nad poziomem terenu	4) EIRP - równoważna moc promieniowana izotropowo	5) zakresy azymutów i kątów pochylenia osi głównych wiązek promieniowania
49°59'34,13" N 19°03'56,54" E	2600 MHz	47 m	8232 W	Azymut 0° Pochylenie 1°-7°
49°59'34,13" N 19°03'56,54" E	2600 MHz	47 m	8232 W	Azymut 120° Pochylenie 1°-7°
49°59'34,13" N 19°03'56,54" E	2600 MHz	47 m	8232 W	Azymut 240° Pochylenie 1°-7°
49°59'34,13" N 19°03'56,54" E	1800 MHz 2600 MHz 900 MHz	44,5 m	15886 W	Azymut 0° Pochylenie 1°-7° Pochylenie 1°-7° Pochylenie 0°-10°
49°59'34,13" N 19°03'56,54" E	1800 MHz 2600 MHz 900 MHz	44,5 m	16363 W	Azymut 120° Pochylenie 1°-7° Pochylenie 1°-7° Pochylenie 0°-10°

49°59'34,13" N 19°03'56,54" E	1800 MHz 2600 MHz 900 MHz	44,5 m	16291 W	Azymut 240° Pochylenie 1°-7° Pochylenie 1°-7° Pochylenie 0°-10°
49°59'34,13" N 19°03'56,54" E	80 GHz	44,5 m	4467 W	Azymut 114°
6) Na podstawie wykonanej analizy stwierdza się, że w odległościach od anten sektorowych, określonych zgodnie z Rozporządzeniem Rady Ministrów z dnia 10. września 2019 r. w sprawie przedsięwzięć mogących znacząco oddziaływać na środowisko (Dz. U. 2019 poz. 1839), wzdłuż osi głównych wiązek promieniowania tych anten, <u>nie występują miejsca dostępne dla ludności.</u>				
<b>7) Sprawozdanie z pomiarów poziomów pól elektromagnetycznych – załącznik nr 1</b>				
13. Miejscowość, data (rok - miesiąc - dzień): Imię i nazwisko osoby reprezentującej prowadzącego instalację: Zbigniew Setman				
 Zbigniew Setman				
<p style="text-align: center;"><small>Signature Not Verified</small></p> <p style="text-align: center;">Dokument podpisany przez Zbigniew Setman Data: 2024.11.12 20:38:31 CET</p> 				
Podpis Zbigniew Setman			Katowice, 2024-11-08	
<b>II. Wypełnia organ ochrony środowiska przyjmujący zgłoszenie</b>				
Data zarejestrowania zgłoszenia .....			Numer zgłoszenia .....	