

Prowadzący instalację:

P4 Sp. z o. o.
ul. Wynalazek 1
02-677 Warszawa

Katowice, 2025-04-18

Adres do korespondencji:

P4 Sp. z o. o.
ul. Zabrska 17
40-083 Katowice

Starosta Pszczyński**Przedłożenie informacji o zmianie danych w instalacji**

o której mowa w zgłoszeniu PSZ7104B z dnia 2024-07-24

dotyczy: informacji o zmianie w zakresie danych w zgłoszeniu instalacji PSZ7104B.

Adres zakładu, na którego terenie prowadzona jest eksploatacja instalacji:

43-252 Golasowice, dz. nr 316/165, obr. 0001 Golasowice, gm. Pawłowice, pow. pszczyński

Podstawa prawna: ustawa z dnia 27 kwietnia 2001 r. Prawo ochrony środowiska, art. 152, ust 6, pkt 1, lit. c)

Niniejsza informacja zawiera wyłącznie dane, które uległy zmianie.

1) Oznaczenie prowadzącego instalację, jego adres zamieszkania lub siedziby.

Brak zmian.

2) Rodzaj i zakres prowadzonej działalności, w tym wielkość produkcji lub wielkość świadczonych usług.

Usługi telekomunikacyjne, transmisja danych: 1TB/doba.

3) Czas funkcjonowania instalacji (dni tygodnia i godziny).

Brak zmian.

4) Wielkość i rodzaj emisji.

Dane przed zmianą:

L.p.	Nazwa anteny	Wysokość [m n.p.t.]	Rodzaj emisji	Równoważna moc promieniowana izotropowo	Azymut	Kąt pochylenia	Częstotliwość
1	11_HLNV	53	PEM	673 W	0°	0-10°	800 MHz
2	11_HLNV	53	PEM	936 W	0°	2-12°	1800 MHz

3	11_HLNV	53	PEM	1000 W	0°	2-12°	2100 MHz
4	12_GT	53	PEM	404 W	0°	0-10°	900 MHz
5	21_HLNV	53	PEM	673 W	120°	0-10°	800 MHz
6	21_HLNV	53	PEM	936 W	120°	2-12°	1800 MHz
7	21_HLNV	53	PEM	1000 W	120°	2-12°	2100 MHz
8	22_GT	53	PEM	404 W	120°	0-10°	900 MHz
9	31_HLNV	53	PEM	673 W	240°	0-10°	800 MHz
10	31_HLNV	53	PEM	936 W	240°	2-12°	1800 MHz
11	31_HLNV	53	PEM	1000 W	240°	2-12°	2100 MHz
12	32_GT	53	PEM	404 W	240°	0-10°	900 MHz
13	RL1	51	PEM	4677 W	83°		32 GHz
14	RL2	51	PEM	4677 W	126°		32 GHz
15	RL3	50,2	PEM	4677 W	226°		32 GHz
16	RL4	51	PEM	4677 W	302°		32 GHz
17	RL5	50,2	PEM	4677 W	346°		32 GHz

Dane po zmianie:

L.p.	Nazwa anteny	Wysokość [m n.p.t.]	Rodzaj emisji	Równoważna moc promieniowana izotropowo	Azymut	Kąt pochylenia	Częstotliwość
1	11_HLNV	53	PEM	5346 W	0°	0-10°	800 MHz
2	11_HLNV	53	PEM	5636 W	0°	2-12°	1800 MHz
3	11_HLNV	53	PEM	6026 W	0°	2-12°	2100 MHz
4	12_GT	53	PEM	2432 W	0°	0-12°	900 MHz
5	21_HLNV	53	PEM	5346 W	120°	0-10°	800 MHz
6	21_HLNV	53	PEM	7430 W	120°	2-12°	1800 MHz
7	21_HLNV	53	PEM	7944 W	120°	2-12°	2100 MHz
8	22_GT	53	PEM	2432 W	120°	0-12°	900 MHz
9	31_HLNV	53	PEM	5346 W	240°	0-10°	800 MHz
10	31_HLNV	53	PEM	5636 W	240°	2-12°	1800 MHz
11	31_HLNV	53	PEM	6026 W	240°	2-12°	2100 MHz
12	32_GT	53	PEM	2432 W	240°	0-12°	900 MHz
13	RL1	51	PEM	7079 W	298°		32 GHz

5) Opis stosowanych metod ograniczania wielkości emisji.

Brak zmian.

6) Informacja, czy stopień ograniczania wielkości emisji jest zgodny z obowiązującymi przepisami.

Stopień ograniczenia wielkości emisji jest zgodny z obowiązującymi przepisami.

7) (uchylony)

-/-

8) Sprawozdanie z wykonanych pomiarów poziomów pól EM, o których mowa w art. 122a ust. 1 pkt 1.

Sprawozdanie nr 137/2025/OS/09 z dnia 2025-04-02, Nr akredytacji PCA – AB 1571.


PLAY

iliad
GROUP

Koordinator OS

kom. -

Signature Not Verified

Dokument podpisany przez 
Data: 2025.04.18 13:45:17 CEST



AB 1571

SOLDI

SOLDI Sp. z o.o.
ul. Bieżanowska 22
30-812 Kraków

Sprawozdanie nr 137/2025/OS/09

Sprawozdanie z badania natężenia pól elektromagnetycznych
wykonanych w środowisku

Miejsce wykonania badania:

(dane uzyskane od klienta)

PSZ7104_B

43-252 Golasowice, dz. nr 316/165,
pow. pszczyński, woj. śląskie

Data zakończenia badania:

02.04.2025 r.

Klient:

P4 Sp. z o.o.
ul. Wynałazek 1
02-677 Warszawa

Autoryzacja / wydanie sprawozdania:

SOLDI


Wiktoria Chłapek
Specjalista ds. Ochrony
Środowiska

Signature Not Verified

Dokument podpisany przez
Wiktoria Chłapek

Data: 2025.04.02 08:32:22 CEST

Bez pisemnej zgody laboratorium, sprawozdanie nie może być powielane inaczej, jak tylko w całości.

1. Podstawa prawna

Badania wykonano zgodnie z obecnie występującymi aktami prawnymi:

- Ustawa z dnia 27 kwietnia 2001 r. Prawo ochrony środowiska (Dz. U. 2022 poz. 2556 z zm.),
- Rozporządzenie Ministra Zdrowia z dnia 17 grudnia 2019 r. w sprawie dopuszczalnych poziomów pól elektromagnetycznych w środowisku (Dz. U. 2019 poz. 2448),
- Rozporządzenie Ministra Klimatu z dnia 17 lutego 2020 r. w sprawie sposobów sprawdzania dotrzymania dopuszczalnych poziomów pól elektromagnetycznych w środowisku (Dz. U. 2022 poz. 2630).

2. Aparatura pomiarowa

Podczas badań użyto następującej aparatury pomiarowej:

Tabela nr 1

Miernik szerokopasmowy	Sondy	Zakres częstotliwościowy	Zakres pomiarowy*	Świadectwo wzorcowania
Narda NBM-520 Nr D-1583	EF-0392 nr E-0004	0,1 – 3 600 MHz	0,5 – 800 V/m	LWIMP/W/295/23; data wydania: 26.07.2023
Narda NBM-520 Nr D-1583	EF-6091 nr 01164	80 – 90 000 MHz	0,5 – 300 V/m	LWIMP/W/394/24; data wydania: 18.11.2024

*Do wyznaczenia poprawnej wartości natężenia pola elektromagnetycznego uwzględniono współczynniki korekcyjne z właściwego świadectwa wzorcowania.

Aparaturę pomiarową charakteryzują następujące wartości niepewności pomiaru obliczone i przedstawiona zgodnie z dokumentem PN-EN 50413. Podane wartości niepewności stanowią niepewności rozszerzone dla poziomu ufności 95% i współczynnika rozszerzenia $k=2$.

Procedury wdrożone w laboratorium pozwalają zapewnić odporność elektromagnetyczną miernika.

Niepewność pomiarowa wyznaczona dla zainstalowanych i skonfigurowanych obiektów – źródeł pól, jak w dniu pomiaru wynosi 39%.

Dodatkowa aparatura pomiarowa:

- Kompas (busola) [UP/10/Sw]
- Cyfrowy miernik wilgotności względnej i temperatury powietrza AZ8703 nr fab. S/N:10047614 [UP/11/Sw]
(Świadectwo wzorcowania: 0367/AH/15; data wydania: 17.03.2015)
- Taśma miernicza geodezyjna 50 m [UP/12/Sw]
(Świadectwo wzorcowania: 1429.01-M11-4180-515/15; data wydania: 27.04.2015)
- Odbiornik GPS SAMSUNG Galaxy S24 Ultra [UP/21/Sw]

3. Opis badania:

Na podstawie zlecenia firmy P4 Sp. z o.o. badania przeprowadziło:
Laboratorium Badawcze Soldi sp. z o.o., ul. Leśna 1a/2, 47-400 Racibórz.

Badanie wykonano zgodnie z:

Załącznikiem do rozporządzenia Ministra Klimatu z dnia 17 lutego 2020 r. w sprawie sposobów sprawdzania dotrzymania dopuszczalnych poziomów pól elektromagnetycznych w środowisku (Dz. U. 2022 poz. 2630).

Badania promieniowania elektromagnetycznego, którego źródłem są urządzenia wyszczególnione w punkcie 4 sprawozdania przeprowadzono w pionach pomiarowych na kierunkach zbliżonych do azymutów badanej instalacji, w szczególności w tych miejscach, w których na podstawie uprzednio przeprowadzonych obliczeń, stwierdzono występowanie w danych zakresach częstotliwości pól-EM o poziomach zbliżonych do poziomów dopuszczalnych oraz do odległości, dla której stwierdzono w miejscach dostępnych dla ludności występowanie pól elektromagnetycznych o najwyższym poziomie, które pochodzą z badanej instalacji. Badania pól elektromagnetycznych przeprowadzono w pionach pomiarowych wzdłuż głównych kierunków pomiarowych, dodatkowych pionach oraz w miejscach dostępnych dla ludności w otoczeniu instalacji. W przyjętych pionach pomiarowych pomiary wykonano na wysokościach od 0,3 m do 2,0 m nad powierzchnią terenu albo nad innymi miejscami dostępnymi dla ludności. W pobliżu urządzeń, obiektów i elementów metalowych pomiary wykonano w odległości nie mniejszej niż 0,3 m od tych urządzeń, obiektów i elementów metalowych.

Przy sprawdzeniu dotrzymania dopuszczalnych poziomów pól elektromagnetycznych w środowisku nie uwzględnia się poprawek pomiarowych ze względu, na fakt iż pomiary wykonywane są przy użyciu miernika szerokopasmowego.

4. Informacje przekazane przez klienta

Tabela nr 2 – Opis obiektu, w otoczeniu którego wykonano badania oraz określenie terenu wokół stacji

Tabela nr 2a – Szczegółowe dane źródła pól dla anten mikrofalowych

Tabela nr 2b – Szczegółowe dane źródła pól dla anten sektorowych

Tabela nr 2

Opis obiektu, w otoczeniu którego wykonano pomiary	
Rodzaj konstrukcji wsporczej:	Stalowa wieża kratowa
Wysokość wieży:	55,95 m n.p.t.
Rodzaj terenu wokół stacji bazowej:	Stacja bazowa zlokalizowana jest na terenie wiejskim, w najbliższym otoczeniu stacji znajdują się tereny rolne.

Tabela nr 2a

Charakterystyka promieniowania				kierunkowa					
Rzeczywisty czas pracy [h/dobę]				24					
Rodzaj wytwarzanego pola				stacjonarne					
Linia radiowa				Antena					
Lp.	Typ nadajnika	Częstotliwość pracy [GHz]	Moc wyjściowa [dBm]	Typ / producent	Srednica anteny [m]	Azymut [°]	Wysokość zainstal. [m]	LON	LAT
1	OPTIX RTN/HUAWEI	32	26	0.6-32 (A32D06)	0,6	298	51	18°42'31.46"E	49°55'53.18"N

Tabela nr 2b

Charakterystyka promieniowania				kierunkowa					
Rzeczywisty czas pracy [h/dobę]				Całodobowa 24h					
Warunki pracy				Znamionowe					
Rodzaj wytwarzanego pola				stacjonarne					
Lp.	Typ nadajnika	Antena Producent / Typ	Azymut [°]	Wysokość środka elektr. anteny [m n.p.t.]	Pasmo [Mhz]	Kąt nachylenia [°]	EIRP dla anteny [W]	LON	LAT
1	DBS3xxx/5xxx	Huawei AQU4518R24	0	53	800	0 - 10	17008	18°42'31.46"E	49°55'53.18"N
	1800				2 - 12	18°42'31.46"E		49°55'53.18"N	
	2100				2 - 12	18°42'31.46"E		49°55'53.18"N	
2	DBS3xxx/5xxx	Huawei A704516R0	0	53	900	0 - 12	2432	18°42'31.46"E	49°55'53.18"N
3	DBS3xxx/5xxx	Huawei AQU4518R24	120	53	800	0 - 10	20720	18°42'31.46"E	49°55'53.18"N
	1800				2 - 12	18°42'31.46"E		49°55'53.18"N	
	2100				2 - 12	18°42'31.46"E		49°55'53.18"N	
4	DBS3xxx/5xxx	Huawei A704516R0	120	53	900	0 - 12	2432	18°42'31.46"E	49°55'53.18"N
5	DBS3xxx/5xxx	Huawei AQU4518R24	240	53	800	0 - 10	17008	18°42'31.46"E	49°55'53.18"N
	1800				2 - 12	18°42'31.46"E		49°55'53.18"N	
	2100				2 - 12	18°42'31.46"E		49°55'53.18"N	
6	DBS3xxx/5xxx	Huawei A704516R0	240	53	900	0 - 12	2432	18°42'31.46"E	49°55'53.18"N

W załączonej tabeli podano maksymalne parametry pracy tej instalacji deklarowane przez prowadzącego instalację. Podczas pomiarów urządzenia użytkownika pracowały przy aktualnie występującym obciążeniu. Anteny o sterowanych wiązkach zostały ustawione w sposób umożliwiający spełnienie wymagań pkt 13 ppkt 2 RMK.

Jako dopuszczalne poziomy gęstości pola elektromagnetycznego przyjmuje się wartość 2 W/m^2 , co odpowiada natężeniu składowej elektrycznej pola elektromagnetycznego o wartości 28 V/m – tj. minimalnej wartości dopuszczalnej dla zakresu częstotliwości od 10 MHz do 300 GHz, dzięki czemu zostaje uwzględniona obecność innych instalacji emitujących pole – EM w sąsiedztwie.

5. Wyniki badań i szkic sytuacyjny

Tabela nr 3

Data wykonania pomiarów	Godzina		Opady	Temperatura [°C]		Wilgotność [%]	
	Rozpoczęcia pomiarów	Zakończenia pomiarów		Minimalna	Maksymalna	Minimalna	Maksymalna
26.03.2025	15:50	17:20	Brak	12,5	13,4	68	70

Temperatura i wilgotność względna nie wyższa niż dopuszczalna specyfikacja miernika.

Tabela nr 4

Nr pionu / punktu	Lokalizacja pionu / punktu pomiarowego			Wysokość pomiaru [m]	Wartość zmierzona [V/m]	Wynik badania pola-E? [V/m]	Wskaźnik poziomu emisji WMe	Wartość wyznaczona pola-H [A/m]	Wskaźnik poziomu emisji WMe
	LAT	LON	Opis						
1	2	3	4	5	6	7	8	9	10
1	49.93164	18.70875	GKP; poziom terenu wokół stacji bazowej	2,0	0,8	1,1	0,04	0,003	0,04
2	49.93169	18.70875	GKP; poziom terenu wokół stacji bazowej	2,0	0,7	1,0	0,03	0,003	0,04
3	49.93211	18.70875	GKP; poziom terenu wokół stacji bazowej	2,0	0,8	1,1	0,04	0,003	0,04
4	49.93250	18.70875	GKP; poziom terenu wokół stacji bazowej	2,0	0,6	0,8	0,03	0,002	0,03
5	49.93503	18.70875	GKP; poziom terenu wokół stacji bazowej- 400m od obiektu, na az. 0°	2,0	0,5	0,7	0,02	0,002	0,03
6	49.93134	18.70900	GKP; poziom terenu wokół stacji bazowej	2,0	0,8	1,1	0,04	0,003	0,04
7	49.93130	18.70911	GKP; poziom terenu wokół stacji bazowej	2,0	1,0	1,4	0,05	0,004	0,05
8	49.93111	18.70964	GKP; poziom terenu wokół stacji bazowej	2,0	1,1	1,5	0,05	0,004	0,06
9	49.93092	18.71020	GKP; poziom terenu wokół stacji bazowej	2,0	0,8	1,1	0,04	0,003	0,04
10	49.92964	18.71358	GKP; poziom terenu wokół stacji bazowej- 400m od obiektu, na az. 120°	2,0	0,5	0,7	0,02	0,002	0,03
11	49.93134	18.70847	GKP; poziom terenu wokół stacji bazowej	2,0	0,8	1,1	0,04	0,003	0,04
12	49.93130	18.70839	GKP; poziom terenu wokół stacji bazowej	2,0	0,8	1,1	0,04	0,003	0,04
13	49.93111	18.70783	GKP; poziom terenu wokół stacji bazowej	2,0	1,0	1,4	0,05	0,004	0,05
14	49.93092	18.70731	GKP; poziom terenu wokół stacji bazowej	2,0	0,7	1,0	0,03	0,003	0,04
15	49.92965	18.70390	GKP; poziom terenu wokół stacji bazowej- 400m od obiektu, na az. 240°	2,0	0,5	0,7	0,02	0,002	0,03
16	49.93158	18.70833	GKP; poziom terenu wokół stacji bazowej	2,0	0,6	0,8	0,03	0,002	0,03
17	49.93172	18.70792	GKP; poziom terenu wokół stacji bazowej	2,0	0,7	1,0	0,03	0,003	0,04
18	49.93186	18.70750	GKP; poziom terenu wokół stacji bazowej	2,0	0,6	0,8	0,03	0,002	0,03
A	-	-	DPP; światło okna budynku przy ul. Długiej 25	2,0	0,6	0,8	0,03	0,002	0,03

^{*)} Za wynik badania przyjmuje się wartość wyznaczoną jako maksymalny chwilowy wynik pomiarów powiększony o rozszerzoną niepewność pomiaru U dla współczynnika rozszerzenia k=2.

Objaśnienia:

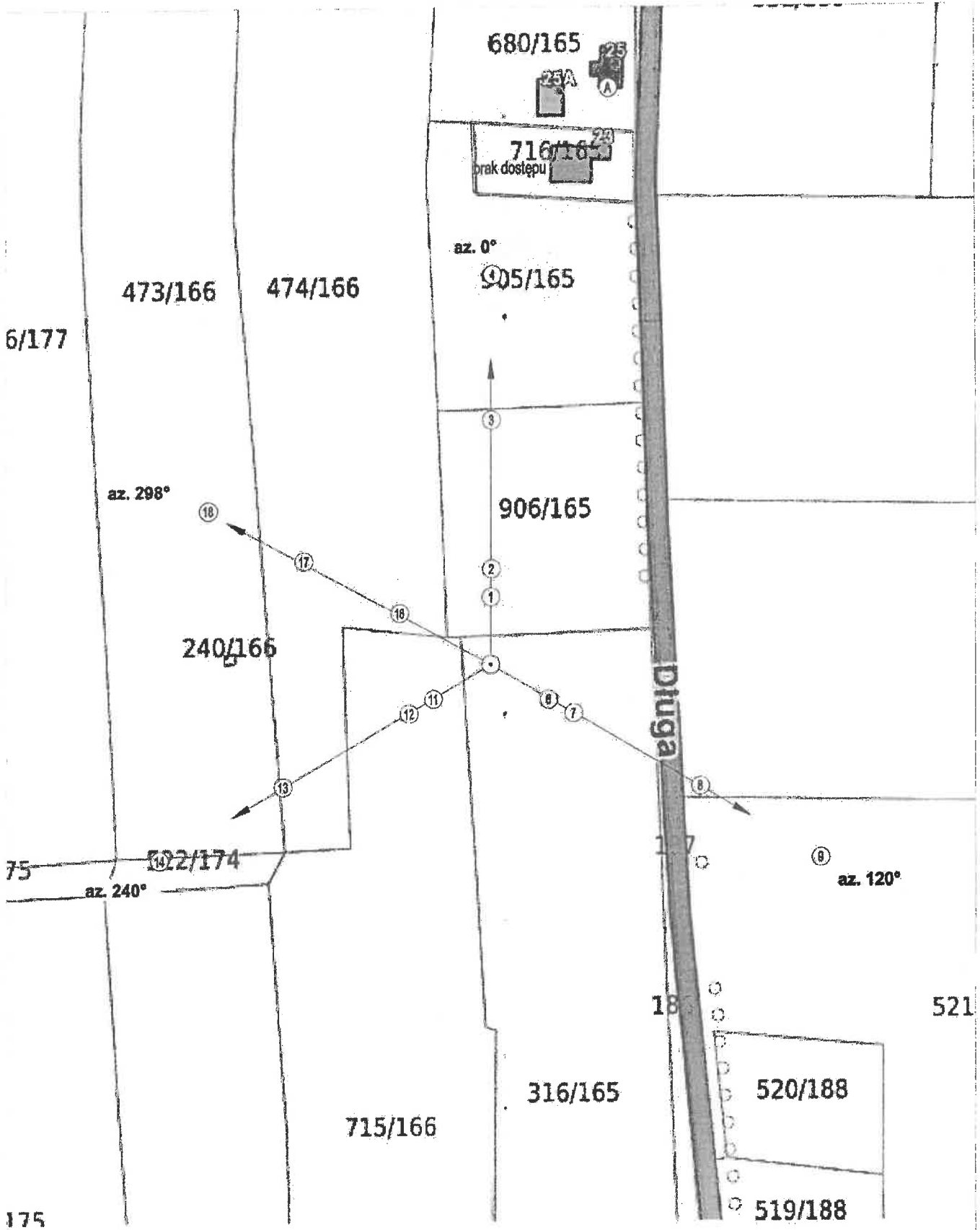
GKP – Główny Kierunek Pomiarowy
DPP – Dodatkowy Pion Pomiarowy

UWAGA: Brak możliwości wykonania pomiarów na terenie posesji ul. Długa 23 – nieobecność dysponenta.

Wyniki pomiarów odnoszą się wyłącznie do przedstawionych w sprawozdaniu punktów / pionów pomiarowych.

Dane podane przez klienta wpływają na ważność wyników.

W obszarze pomiarowym nie stwierdzono obecności instalacji urządzeń obcych operatorów.



Uwaga: Nie wszystkie punkty z pięt (pomiarów) zostały ekskawy na powyższej mapie



LEGENDA:

- (N) - Punkty (pięty) pomiarowe
- (O) - Lokalizacja źródła pol-EM

1:1 Użytkownik: 02-577 Warszawa, J. Wyciążek 1		Nr stacji: PSZ7104_B	Skala: 1:1500
Nazwa typu: Rozmieszczenie pierśc. szlifierowy Nr opracowania: 137/2025/03/09		Nr rysunku: 01	
LABORATORIUM BADAWCZE SOLDI ul. Bieżanowska 22, 30-612 Kraków		Opracował: Laboratorium Badawcze Soldi	

6. Podsumowanie wyników badania

Minimalne dopuszczalne poziomy elektromagnetycznego promieniowania niejonizującego charakteryzowane przez wartości graniczne wielkości fizycznych dla miejsc dostępnych dla ludności, uwzględniające wszystkie źródła promieniowania mogące występować w obszarze pomiarowym, w zakresie pomiarowym zestawu pomiarowego, opisanego w punkcie 2 niniejszego sprawozdania, zgodnie z rozporządzeniem Ministra Zdrowia z dnia 17 grudnia 2019 r. w sprawie dopuszczalnych poziomów pól elektromagnetycznych w środowisku (Dz. U. 2019 poz. 2448), które zostały przyjęte do obliczeń wskaźników WME i WMH wynoszą odpowiednio:

Tabela nr 5

Zakres częstotliwości	Natężenie pola - E	Natężenie pola - H
10 MHz – 300 GHz	28 V/m	0,073 A/m

Przeprowadzone badania zostały wykonane przy użyciu miernika szerokopasmowego i nie wykazały przekroczenia 70% ww. wartości dopuszczalnych. W wyniku przeprowadzonego badania potwierdzono także, że otrzymane wartości wskaźnikowe dla wszystkich punktów / pionów pomiarowych badanej instalacji radiokomunikacyjnej, nie przekroczyły wartości 1. Zatem poziomy pól elektromagnetycznych w badanych punktach są dopuszczalne.

Stwierdzenie zgodności zostało przedstawione na podstawie wyników badań oraz informacji uzyskanych od klienta (za które Laboratorium nie ponosi odpowiedzialności) dla instalacji opisanej w punkcie 4.

Stwierdzenia zgodności dokonano na podstawie zasady podejmowania decyzji i wymagań zawartych w załączniku do rozporządzenia Ministra Klimatu z dnia 17 lutego 2020 r. w sprawie sposobów sprawdzania dotrzymania dopuszczalnych poziomów pól elektromagnetycznych w środowisku (Dz. U. 2022 poz. 2630).

Tabela nr 6

Badanie wykonał:	Sprawozdanie sporządził:	Sprawdził:
Mateusz Skotniczny	Oliwia Gosek	02.04.2025 r. Wiktoria Chłapek

KONIEC SPRAWOZDANIA

