

**STRATEGIA  
OŚWIATOWA  
POWIATU  
PSZCZYŃSKIEGO  
NA LATA 2014-2020**



# SPIS TREŚCI

## Wstęp

<b>I. Cele strategiczne, zadania i sposoby ich realizacji.....</b>	<b>1</b>
1. Podniesienie efektywności kształcenia ogólnego i zawodowego w szkołach powiatowych.....	1
2. Kształcenie ustawiczne.....	3
3. Wspieranie przedsięwzięć związanych z funkcją opiekuńczo-wychowawczą szkoły..	4
4. Poprawa warunków kształcenia specjalnego i warunków udzielania pomocy psychologiczno-pedagogicznej dzieciom i młodzieży.....	5
5. Wspieranie nauczycieli i placówek oświatowych w realizacji zadań dydaktycznych, wychowawczych i opiekuńczych wynikających ze współczesnych wyzwań cywilizacyjnych.....	7
6. Udział powiatu i placówek oświatowych w realizacji programów dofinansowywanych ze środków Unii Europejskiej.....	7
7. Dążenie do podnoszenia standardów infrastruktury oświatowej wraz z optymalnym zagospodarowaniem bazy lokalowej na potrzeby oświaty.....	8
<b>II. Informacja na temat stanu oświaty w powiecie pszczyńskim.....</b>	<b>9</b>
1. Demografia w powiecie pszczyńskim.....	9
2. Placówki oświatowe prowadzone przez powiat pszczyński wg stanu na dzień 30.09.2013r.....	12
3. Liczba uczniów i oddziałów w szkołach prowadzonych przez powiat pszczyński wg stanu na dzień 30.09.2013 r.....	13
4. Liczba nauczycieli zatrudnionych w placówkach oświatowych prowadzonych przez powiat pszczyński wg stanu na dzień 30.09.2013r., z uwzględnieniem stopni awansu zawodowego.....	16
5. Poziom wykształcenia nauczycieli wg stanu na dzień 30.09.2013 r. (w osobach)..	17
6. Liczba pracowników pedagogicznych wg stanowisk (stan na dzień 30.09.2013r.).	19
7. Doradztwo metodyczne - bezpośrednie wsparcie szkół i nauczycieli.....	20
8. Liczba etatów pracowników niepedagogicznych w placówkach oświatowych prowadzonych przez powiat pszczyński wg stanu na dzień 30.09.2013r.....	21
9. Stan bazy oświatowej.....	22
a)Nieruchomości gruntowe i pomieszczenia użytkowe placówek oświatowych prowadzonych przez powiat pszczyński.....	22
b)Urządzenia rekreacyjno – sportowe wg stanu na dzień 30.09.2013r.....	24
c)Stan wyposażenia w urządzenia specjalistyczne i zbiory biblioteczne wg stanu na dzień 30.09.2013r.....	25
10. Kształcenie zawodowe.....	27
11. Wyniki egzaminów.....	30
a)Egzamin maturalny – zdawalność w latach 2011-2013 w poszczególnych szkołach z uwzględnieniem sesji poprawkowej (uczniowie zdający po raz pierwszy).....	30
b)Wyniki egzaminów potwierdzających kwalifikacje zawodowe w latach 2011 – 2013 (OKE Jaworzno) - TECHNIKA.....	31
c)Wyniki egzaminów potwierdzających kwalifikacje zawodowe w latach 2011 – 2013 (OKE Jaworzno) - ZASADNICZE SZKOŁY ZAWODOWE.....	32
12. Osiągnięcia uczniów szkół prowadzonych przez powiat pszczyński (w latach 2011-2013).....	33
13. Działania powiatu pszczyńskiego na rzecz uczniów szkół z terenu powiatu.....	41
14. Zadania Poradni Psychologiczno-Pedagogicznej w Pszczynie.....	54
15. Kształcenie i wychowanie uczniów z niepełnosprawnością intelektualną oraz niepełnosprawnościami sprzężonymi.....	55
16. Powiatowe Ognisko Pracy Pozaszkolnej.....	55
<b>III. Lokalny rynek pracy i jego perspektywy na lata 2014 - 2020.....</b>	<b>56</b>
<b>IV. Oczekiwania gimnazjalistów w kontekście reformy edukacji.....</b>	<b>61</b>

Wyniki ankiety „Wybory gimnazjalistów” – badanie na grupie 388 uczniów klas III gimnazjów z terenu powiatu pszczyńskiego - gminy: Miedzna, Suszec, Pawłowice, Kobiór, Pszczyna, Goczałkowice wykonane w grudniu 2012 roku (**Załącznik nr 1**)

Remonty i inwestycje poprawiające stan bazy placówek oświatowych w latach 2014-2020 (**Załącznik nr 2**)

## Wstęp

Wśród licznych przedsięwzięć polityki społecznej państwa oświata pozostaje jednym z jej kluczowych zadań.

Współczesna polityka oświatowa oznacza działania państwa w dziedzinie szkolnictwa i wychowania, realizowanie celów kształcenia oraz podstawy materialno-techniczne funkcjonowania przyjętego systemu oświatowego jak i zarządzanie instytucjami zajmującymi się tą dziedziną.

Zgodnie z ustawą o samorządach zadania te spoczywają również na samorządach powiatowych. Współczesna rzeczywistość wiąże również polską oświatę z zadaniami wynikającymi z pozostawania Polski w strukturach europejskich. Wiążąca dla oświaty Strategia Lizbońska zakłada stworzenie opartej na wiedzy, a zarazem najbardziej konkurencyjnej i dynamicznej gospodarki na świecie, zdolnej do systematycznego wzrostu gospodarczego, zapewniającej większą liczbę lepszych miejsc pracy w warunkach większej spójności społecznej.

Na systemach edukacyjnych wymusza to doskonalenie systemu edukacji w zakresie metod i treści nauczania i uczenia się. Istotne pozostaje również uwzględnianie nadrzędnej zasady kształcenia ustawicznego. W efekcie tych procesów dostosowawczych i koniecznych zmian, systemy edukacji winny odpowiadać potrzebom rynku pracy i zmieniającym się wymaganiom społeczeństwa. Polski system oświatowy pozostaje więc w stanie ciągłej reformy, która aktualnie jest wdrażana na etapie szkolnictwa ponadgimnazjalnego. Ponadto szkoła jako żywy organizm zmienia się w sposób ciągły, każdego dnia, na wielu płaszczyznach związanych z bazą, kadrą i organizacją pracy. W świetle powyższych informacji zasadne pozostaje tworzenie wizji polityki oświatowej przez samorządy lokalne, zawierające opis i kierunki działań na rzecz optymalizacji i rozwoju tej dziedziny społecznej rzeczywistości. Czynnikiem warunkującym opracowanie strategii są również zmiany strukturalne, które wiążą się z likwidacją lub przekształceniem niektórych placówek oświatowych w powiecie.

Strategia stanowi ogólny program rozwoju oświaty ukierunkowany na wykorzystanie potencjału intelektualnego i materialnego szkół powiatu pszczyńskiego oraz innych zasobów, które mogą przyczynić się do optymalizacji szkolnictwa ponadgimnazjalnego na terenie powiatu.

Celem strategii jest wypracowanie głównych kierunków rozwoju oświaty w powiecie pszczyńskim z uwzględnieniem wyżej wskazanych uwarunkowań.

Dokument składa się z dwóch części. Pierwsza zawiera cele strategiczne, zadania i sposoby ich realizacji. Druga zaś część stanowi opis aktualnego stanu oświaty powiatowej.

# **I. Cele strategiczne, zadania i sposoby ich realizacji.**

## **1. Podniesienie efektywności kształcenia ogólnego i zawodowego w szkołach powiatowych.**

**Zadanie 1.** *Tworzenie warunków sprzyjających rozwijaniu zdolności i zainteresowań oraz umożliwiających wyrównywanie szans edukacyjnych uczniów szkół powiatowych.*

Jednym z głównych zadań edukacji jest umożliwienie każdemu uczniowi realizację aspiracji oraz rozwój własny w celu dobrego przygotowania go do aktywnego i odpowiedzialnego uczestnictwa w życiu społecznym, kulturalnym i gospodarczym - w wymiarze lokalnym, narodowym i globalnym. System edukacji musi odpowiadać na zmiany zachodzące w świecie, stale się rozwijać, dostosowywać treści i sposób nauczania do możliwości uczniów i wychowanków, dążąc do wyrównywania szans edukacyjnych. W szkołach powiatowych sporadycznie realizowane są działania innowacyjne. Podjęcie takich wyzwań wymaga zaangażowania nie tylko samych nauczycieli, ale i nakładów finansowych. Ważnym zadaniem jest tworzenie sprzyjającej atmosfery wokół działań innowacyjnych i autorskich. Należy upowszechnić ten rodzaj aktywności szkolnej, rozwinąć tę działalność we wszystkich obszarach życia szkolnego. Istotne jest również promowanie osiągnięć szkolnych i zwiększanie zainteresowania gimnazjalistów pszczyńskimi szkołami ponadgimnazjalnymi.

### **W tym celu przewiduje się realizację następujących przedsięwzięć:**

#### **Sposób realizacji :**

- 1) poszerzenie oferty zajęć pozalekcyjnych,
- 2) zwiększenie udziału uczniów w konkursach przedmiotowych i olimpiadach,
- 3) zwiększenie zaangażowania szkół w realizację innowacji i eksperymentów pedagogicznych,
- 4) promowanie sukcesów uczniów,
- 5) kontynuowanie programu stypendialnego.
- 6) realizacja programów wsparcia uczniów osiągających niższe wyniki w nauce.

**Zadanie 2.** *Rozwijanie u uczniów umiejętności samokształcenia, komunikowania i zwiększenia świadomości potrzeby uczenia się.*

Przygotowanie młodego człowieka do życia w społeczeństwie jest procesem wymagającym aktywnej postawy zarówno nauczyciela jak i ucznia. W procesie nauczania o sukcesie decyduje skuteczna komunikacja pomiędzy uczniem a nauczycielem. W nauczaniu ważne jest zarówno zdobycie wiedzy jak i rozwijanie umiejętności niezbędnych w codziennym życiu. Ważnym zadaniem systemu edukacji jest kształtowanie postaw sprzyjających współpracy i kreatywności oraz komunikacji. Istotne, by właściwa praca z uczniami pobudzała do kreatywnego myślenia, dawała im szanse na rozwijanie umiejętności społecznych i twórczych, rozwijała zdolność do pracy w zespole. Ważne, by uczniowie mieli dostęp do informacji edukacyjno – zawodowej o możliwościach dalszego kształcenia zintegrowanej z informacją o rynku pracy, zaś w szkołach gimnazjalnych konieczny jest dostęp do informacji o możliwościach planowania ścieżki zawodowej a także ofercie szkół ponadgimnazjalnych. Do realizacji powyższych celów konieczna jest współpraca gimnazjów z Poradnią Psychologiczno- Pedagogiczną odpowiedzialną za preorientację zawodową.

**W tym celu przewiduje się realizację następujących przedsięwzięć:**

**Sposób realizacji:**

- 1) szkolenia rad pedagogicznych z zakresu metod aktywnego i praktycznego uczenia się, wykorzystywania technologii informacyjno – komunikacyjnych w dydaktyce,
- 2) wykorzystywanie w pracy z uczniami metod i form pracy wzmacniających motywację uczenia się,
- 3) nabycie przez uczniów umiejętności skutecznego uczenia się i komunikowania,
- 4) organizacja zajęć warsztatowych dotyczących planowania ścieżki edukacyjno-zawodowej,
- 5) kształtowanie postaw przedsiębiorczych w szkołach ponadgimnazjalnych.

***Zadanie 3. Podwyższenie poziomu zdawalności zewnętrznych sprawdzianów , egzaminów i egzaminów potwierdzających kwalifikacje zawodowe.***

Poprawa jakości edukacji oraz dostosowanie struktury kształcenia do potrzeb gospodarki jest jednym z wyzwań edukacyjnych na kolejne lata. Ważnym zadaniem szkoły jest systematyczne diagnozowanie i ocenianie stopnia przygotowania uczniów do sprawdzianów, egzaminów zewnętrznych i potwierdzających kwalifikacje zawodowe. W celu zaspokojenia indywidualnych potrzeb edukacyjnych uczniów ważne jest monitorowanie ich osiągnięć w całym cyklu kształcenia. Istotne jest , by szkoła dokonywała analizy wyników wewnątrzszkolnego oceniania i wyników egzaminów zewnętrznych a formułowane wnioski wdrażała w cykl kształcenia. System edukacji musi odpowiadać na zmiany zachodzące w świecie, stale rozwijać się i doskonalić, szybko i elastycznie dostosowywać się do zmian zachodzących na rynku pracy. Uczniowie muszą nabyć w szkole taki poziom wiedzy i umiejętności , który pozwoli im z powodzeniem zdawać zewnętrzne sprawdziany, egzaminy i egzaminy potwierdzające kwalifikacje zawodowe. Ważne jest, by szkoły na bieżąco wyposażane były w sprzęt i pomoce dydaktyczne umożliwiające realizację zadań edukacyjnych na jak najwyższym poziomie. Stałej modernizacji i doposażenia wymagają pracownie komputerowe i specjalistyczne.

**W tym celu przewiduje się realizację następujących przedsięwzięć:**

**Sposób realizacji:**

- 1) systematyczna analiza wyników EWD szkoły i wykorzystywanie ich do planowania działań zmierzających do podnoszenia wyników nauczania,
- 2) systematyczne analizowanie wyników egzaminów i sprawdzianów zewnętrznych oraz wyników ewaluacji zewnętrznej,
- 3) prowadzenie bieżącego monitorowania wiedzy i umiejętności uczniów z zakresu przedmiotów ogólnych i zawodowych,
- 4) pozyskiwanie wysoko wykwalifikowanej kadry nauczycielskiej do nauczania przedmiotów zawodowych,
- 5) stosowanie aktywizujących metod nauczania w pracy z uczniami,
- 6) indywidualizacja procesu nauczania wobec uczniów przejawiających trudności w uczeniu się,
- 7) zwiększenie nakładów finansowych na poprawę wyposażenia pracowni kształcenia zawodowego i ogólnego.

**Zadanie 4.** *Włączanie pracodawców do współpracy w kształceniu zawodowym.*

W ostatnich czasach obserwuje się dynamiczne przeobrażenia zachodzące na rynku pracy. Szkoła przy współpracy z pracodawcami powinna umożliwić uczniowi zdobycie kwalifikacji podstawowych dla danego zawodu i wyposażyć ucznia w umiejętności i kompetencje gwarantujące zatrudnienie u pracodawcy bądź samozatrudnienie.

Konieczne jest, by szkoła na poziomie ponadgimnazjalnym kształtowała postawy przedsiębiorcze wśród uczniów. Cel ten można osiągnąć poprzez aktywną współpracę z przedsiębiorstwami i instytucjami funkcjonującymi na rynku pracy. Ważne jest, by dzięki współpracy szkół z pracodawcami uczniowie nabyli nowe umiejętności, poznali nowe technologie, organizację i funkcjonowanie przedsiębiorstw. Pracodawcy oczekują, iż absolwenci szkół będą dobrze przygotowani do pracy, o aktywnym podejściu do wykonywanych zadań, będą rzetelni i otwarci na zmiany. Z kolei wśród nauczycieli funkcjonuje przekonanie o niewystarczającej aktywności pracodawców w kierunku przygotowania absolwentów do poruszania się po rynku pracy. Wspierane będą działania nauczycieli w kierunku aktywnego kreowania postaw i zachowań przedsiębiorczych młodzieży. Konieczna jest bardziej ścisła współpraca szkół (wraz z CKU) z pracodawcami, z Cechem Rzemiosł Różnych, Powiatowym Urzędem Pracy.

**W tym celu przewiduje się realizację następujących przedsięwzięć:**

**Sposób realizacji :**

- 1) dążenie do wzmocnienia aktywności pracodawców w projektowaniu, realizacji i ocenie efektów kształcenia zawodowego,
- 2) włączenie pracodawców do współpracy przy tworzeniu i ewaluacji programów nauczania w zawodach,
- 3) wzmocnienie współpracy szkół z pracodawcami przy organizacji praktycznej nauki zawodu,
- 4) wzmocnienie współpracy wszystkich instytucji lokalnych związanych z rynkiem pracy, edukacją zawodową, w celu sprawnego zarządzania i planowania kształcenia zawodowego.

## **2. Kształcenie ustawiczne.**

**Zadanie 1.** *Podnoszenie standardów wyposażenia CKU.*

Jednym z najważniejszych wyzwań polskiej edukacji jest lepsze dostosowanie kształcenia i szkolenia do potrzeb rynku pracy a także opieranie polityki edukacyjnej na kompleksowej i spójnej strategii uczenia się przez całe życie, ze szczególnym uwzględnieniem poprawy w zakresie uczenia się dorosłych i poprawy dostępności uczenia się przez całe życie. Powiat pszczyński realizując te wyzwania utworzył Centrum Kształcenia Ustawicznego, placówkę, której zadaniem jest świadczenie szerokich usług edukacyjnych dla mieszkańców powiatu. Ważne jest, by placówka ta poprzez wysokie standardy wyposażenia w sprzęt i pomoce dydaktyczne, wysoko kwalifikowaną kadrę pedagogiczną, umożliwiła słuchaczom zdobycie kompetencji pozwalających im sprostać wyzwaniom współczesnego rynku pracy. W przyszłości należałoby rozważyć utworzenie samodzielnej jednostki – Centrum Kształcenia Ustawicznego i Praktycznego na bazie obecnego CKU. Placówka mogłaby realizować wszystkie zadania szkół powiatowych z zakresu praktycznego kształcenia zawodowego i kształcenia ustawicznego.

**Sposób realizacji:**

- 1) poszerzenie wyposażenia CKU w nowoczesny sprzęt i pomoce dydaktyczne,
- 2) korzystanie z projektów europejskich związanych z dofinansowaniem wyposażenia pracowni kształcenia zawodowego.

**Zadanie 2.** *Poszerzanie oferty kształcenia CKU.*

W kolejnych latach jednym z głównych zadań Centrum Kształcenia Ustawicznego musi być efektywne wejście na rynek usług szkoleniowych. Oferta kształcenia dla dorosłych powinna być odpowiedzią na potrzeby rynku pracy, wynikać ze współpracy z pracodawcami i instytucjami działającymi na rynku pracy.

**Sposób realizacji:**

- 1) systematyczne rozpoznawanie przez CKU potrzeb pracodawców w zakresie kształcenia, formułowanie oferty kształcenia zgodnie z ich oczekiwaniami,
- 2) współpraca CKU z Powiatowym Urzędem Pracy w zakresie szkolenia osób bezrobotnych.

### **3. Wspieranie przedsięwzięć związanych z funkcją opiekuńczo-wychowawczą szkoły.**

**Zadanie 1.** *Kształtowanie postaw prorodzinnych, proregionalnych u dzieci i młodzieży.*

Jedną z funkcji szkoły wpisaną w system edukacji jest opieka i wychowanie. Czasy współczesne stanowią duże wyzwanie dla tego obszaru działania placówek oświatowych. Zgodnie z Ustawą z dnia 7 września 1991r. o systemie oświaty nauczanie i wychowanie za podstawę przyjmuje uniwersalne zasady etyki. Kształcenie i wychowanie służy rozwijaniu u młodzieży poczucia odpowiedzialności, miłości do Ojczyzny oraz poszanowania dla polskiego dziedzictwa kulturowego, przy jednoczesnym otwarciu się na wartości kultur Europy i Świata. Szkoła realizuje zadania opiekuńcze, wychowawcze i dydaktyczne uwzględniając poziom rozwoju psychofizycznego ucznia i jego sytuację rodzinną.

**Sposób realizacji:**

- 1) organizowanie konferencji o tematyce regionalnej,
- 2) uwzględnianie w programach nauczania tematyki kształtującej postawy prorodzinne, tematykę regionalną, ogólnopolską,
- 3) realizacja projektów (w tym projektów finansowanych ze środków zewnętrznych) nastawionych na kultywowanie własnych tradycji i poznawanie zwyczajów i tradycji innych kultur, edukacja ku tolerancji i zrozumieniu różnic kulturowych między ludźmi.

**Zadanie 2.** *Wspieranie realizowanych przez szkoły projektów z zakresu bezpieczeństwa, profilaktyki uzależnień, zapobiegania patologiom społecznym i związanych z promocją zdrowia, o najwyższych walorach edukacyjnych i profilaktycznych.*

Obecnie system edukacji kładzie duży nacisk na różnego rodzaju programy profilaktyczne służące wypełnianiu funkcji wychowawczej szkoły. Realizowane przez szkoły różnego rodzaju programy kształtują osobowość, zapobiegają zjawiskom patologicznym, promują działania prozdrowotne, tworzą odpowiedni klimat wychowawczy szkoły. Należy kontynuować podjęte programy i dołożyć wszelkich starań o poszerzenie ich oferty



adekwatnie do potrzeb, ale także oczekiwań uczniów, ze szczególnym uwzględnieniem uczniów zagrożonych dysfunkcjami.

**Sposób realizacji :**

- 1) wspieranie finansowe szkolnych projektów edukacyjnych,
- 2) pozyskiwanie przez placówki środków pozabudżetowych,
- 3) współpraca z placówkami specjalizującymi się w zakresie terapii uzależnień i promocji zdrowia.

#### **4. Poprawa warunków kształcenia specjalnego i warunków udzielania pomocy psychologiczno-pedagogicznej dzieciom i młodzieży.**

**Zadanie 1.** *Poprawa jakości wsparcia edukacyjno – terapeutycznego udzielanego dziecku i rodzinie.*

Profesjonalne poradnictwo psychologiczno-pedagogiczne na rzecz uczniów wszystkich typów szkół położonych w powiecie pszczyńskim prowadzi Poradnia Psychologiczno – Pedagogiczna. Realizuje również szereg niezwykle ważnych zadań z zakresu poradnictwa zawodowego, obejmując opieką wszystkich gimnazjalistów powiatu. Ważne jest, by kadra placówki dysponowała wysokimi kwalifikacjami i kompetencjami zawodowymi, gwarantującymi udzielanie pomocy na najwyższym poziomie. Biorąc pod uwagę rozmiar stale rosnącego zapotrzebowania na usługi z zakresu poradnictwa psychologiczno-pedagogicznego i orzecznictwa, należy dążyć do poszerzenia tej sfery usług poradni. Aby możliwa była realizacja powyższych zadań, konieczne będzie wyposażenie bazy diagnostyczno – terapeutycznej Poradni Psychologiczno-Pedagogicznej. Aktualnie stale zwiększa się liczba dzieci i młodzieży wymagających wielospecjalistycznego wsparcia w procesie ich zaburzonego rozwoju. Stale też rozwija się na rynku oferta dostępu do nowoczesnych narzędzi psychologiczno-pedagogicznych i terapeutycznych, umożliwiających diagnozę i podjęcie właściwych działań kompensacyjnych wobec tej grupy potrzebujących.

**Sposób realizacji:**

- 1) szkolenia kadry PPP,
- 2) wyposażenie Poradni Psychologiczno-Pedagogicznej w nowoczesne , specjalistyczne narzędzia diagnostyczno-terapeutyczne.

**Zadanie 2.** *Poprawa jakości udzielanego wsparcia w ramach wczesnego wspomaganie rozwoju dziecka.*

Jednym z ważniejszych zadań jest stworzenie całego systemu wczesnego wspomaganie rozwoju dziecka w oparciu o poradnię psychologiczno-pedagogiczną. Obecnie poradnia świadczy tego rodzaju usługi, jednakże z przeprowadzanych badań wynika, iż potrzeby w tym zakresie są znacznie większe.

**Sposób realizacji:**

- 1) szkolenia kadry pedagogicznej PPP w zakresie rozwoju małego dziecka,
- 2) zorganizowanie zaplecza technicznego do prowadzenia wczesnego wspomaganie rozwoju dziecka.

**Zadanie 3.** *Poszerzenie zakresu świadczonych usług edukacyjnych w stosunku do osób ze specjalnymi potrzebami edukacyjnymi.*

Powiat posiada ofertę kształcenia dla osób niepełnosprawnych obejmującą edukację na poziomie szkoły podstawowej, gimnazjum, zasadniczej szkoły zawodowej i szkoły przysposabiającej do pracy. W placówkach tych kształcą się uczniowie

z niepełnosprawnością intelektualną. Szkoła specjalna prowadzona przez powiat dysponuje obiektami, pomieszczeniami i wyposażeniem do realizacji zadań statutowych. Wielką potrzebę stanowi jednak polepszenie warunków lokalowych. Działania te mają na celu poprawę wizerunku placówki w środowisku lokalnym, osiąganie lepszych efektów dydaktyczno – wychowawczych i terapeutycznych, a co za tym idzie wzrost zadowolenia klientów szkoły i poprawę naboru. W szkołach ponadgimnazjalnych pobierają również naukę osoby niepełnosprawne, których stan zdrowia uniemożliwia samodzielne poruszanie się. Powiatowe placówki oświatowe nie są przygotowane technicznie do przyjęcia uczniów z niepełnosprawnością ruchową.

#### **Sposób realizacji:**

- 1) zagospodarowanie budynku w Pszczynie przy ulicy Bogedaina 20 na potrzeby Zespołu Szkół nr 3 Specjalnych celem organizacji zajęć dla dzieci z autyzmem i ze sprzężeniami oraz z upośledzeniami w stopniu lekkim, umiarkowanym i znacznym,
- 2) utworzenie Ośrodka Wczesnego Wspomagania Rozwoju w oparciu o stworzoną bazę edukacyjno – terapeutyczną,
- 3) aktualizowanie i poszerzanie oferty pomocy psychologiczno – pedagogicznej poprzez wprowadzenie nowych metod, np. Tomatis, terapia czaszkowo – krzyżowa, zwiększenie dostępności do EEG Biofeedback i SI,
- 4) wsparcie nauczycieli i specjalistów w wykonywaniu obowiązków zawodowych (szkolenia, superwizje, spotkania z metodykami – wg indywidualnych potrzeb pracowników,
- 5) działania wspierające rodziców – np. spotkania grup wsparcia prowadzonych na stałe przez specjalistów, konsultacje specjalistyczne – wg potrzeb (lekarze, rehabilitanci, dietetycy),
- 6) zorganizowanie gabinetów specjalistycznych i wyposażenie ich w sprzęt terapeutyczny,
- 7) rozwijanie systemu orientacji zawodowej i poradnictwa (od przedszkola do miejsca pracy),
- 8) rozwój wolontariatu (współpraca ze stowarzyszeniami),
- 9) kontynuacja działań zmierzających do unowocześnienia i uatrakcyjnienia metod i form pracy, poszerzenia oferty zajęć specjalistycznych i form pomocy Zespołu Szkół Specjalnych. W szkołach ogólnodostępnych poprawić jakość kształcenia dzieci i młodzieży niepełnosprawnej,
- 10) podjęcie działań zmierzających do likwidacji barier architektonicznych we wszystkich placówkach oświatowych,
- 11) zorganizowanie punktu konsultacyjnego Poradni Psychologiczno-Pedagogicznej w gminie Miedźna.

**Zadanie 4.** *Rozpowszechnianie wśród rodziców informacji o dostępnych formach pomocy dla dziecka niepełnosprawnego (przy współpracy z PCPR, NZPOZ, szpitalem, PUP, OPS w gminach).*

#### **Sposób realizacji:**

- 1) organizowanie konferencji,
- 2) wydanie broszur informacyjnych n/t form pomocy,
- 3) dni otwarte szkoły specjalnej i poradni psychologiczno-pedagogicznej,
- 4) imprezy środowiskowe , integracyjne,
- 5) zamieszczanie bieżących informacji na stronach internetowych placówek, w prasie i innych lokalnych portalach informacyjnych.

## **5. Wspieranie nauczycieli i placówek oświatowych w realizacji zadań dydaktycznych, wychowawczych i opiekuńczych wynikających ze współczesnych wyzwań cywilizacyjnych**

**Zadanie 1:** *organizacja systemu wspierania nauczycieli szkół i placówek powiatu*

Zmiany programowe w oświacie stawiają nauczycielom nowe wyzwania, potrzebę nieustannego doskonalenia umiejętności. Od nauczycieli oczekuje się rozległej wiedzy, umiejętności rozwiązywania problemów wychowawczych, dydaktycznych. W chwili obecnej w szkołach powiatowych zatrudniony jest tylko jeden doradca metodyczny – z języka polskiego. Ważne jest, by rady pedagogiczne dokonały rzetelnej analizy potrzeb w zakresie doskonalenia i dokształcania i formułowały na tej podstawie plany perspektywicznego wsparcia.

**Sposób realizacji:**

- 1) zatrudnienie specjalistów w Poradni Psychologiczno – Pedagogicznej lub powołanie jednostki zajmującej się rozwojem edukacji i doskonaleniem kompetencji nauczycieli na terenie powiatu pszczyńskiego,
- 2) zwiększenie aktywności nauczycieli w zakresie samokształcenia,
- 3) wyposażenie bibliotek szkolnych w czasopisma metodyczne, edukacyjne programy komputerowe,
- 4) przeznaczenie odpowiednich środków finansowych na organizację doskonalenia nauczycieli w ramach WDN,
- 5) realizacja do 2015r. projektu „Wsparcie rozwoju szkół z powiatu pszczyńskiego – Wdrożenie nowatorskiego systemu doskonalenia nauczycieli” w ramach POKL Priorytet III. Wysoka jakość systemu edukacji Działanie 3.5 Kompleksowe wspomaganie rozwoju szkół”.

## **6. Udział powiatu i placówek oświatowych w realizacji programów dofinansowywanych ze środków Unii Europejskiej.**

W ostatnich latach powiat oraz niektóre placówki oświatowe mocno zaangażowały się w realizację projektów edukacyjnych współfinansowanych ze środków Unii Europejskiej. Uczniowie szkół odnoszą duże korzyści płynące z realizacji projektów. Dzięki nim wzrastają kompetencje zawodowe, społeczne, językowe uczestników. Uczniowie poznają nowoczesne technologie, funkcjonowanie europejskiego rynku pracy, co ma niebagatelne znaczenie dla planowania kariery zawodowej, samorealizacji i pełnej integracji społecznej.

Zakłada się udział powiatu i placówek oświatowych w projektach, których celem będzie podniesienie jakości kształcenia zawodowego jak również umożliwienie dalszego rozwoju i modernizacji bazy dydaktycznej wraz z doposażeniem w nowoczesny sprzęt i pomoce dydaktyczne, a także dostosowanie placówek do potrzeb osób niepełnosprawnych.

**Zadanie 1.** *Zwiększenie udziału placówek oświatowych w realizacji programów współfinansowanych ze środków Unii Europejskiej.*

**Sposób realizacji :**

- 1) diagnoza potrzeb i możliwości w zakresie pozyskiwania środków unijnych,

- 2) współpraca powiatu z placówkami oświatowymi w zakresie konstruowania programów edukacyjnych,
- 3) promocja projektów współfinansowanych ze środków Unii Europejskiej.

## **7. Dążenie do podnoszenia standardów infrastruktury oświatowej wraz z optymalnym zagospodarowaniem bazy lokalowej na potrzeby oświaty.**

**Zadanie 1.** *Wzbogacenie infrastruktury szkolnictwa zawodowego o sprzęt i pomoce dydaktyczne o wysokich standardach.*

Pomimo dotychczasowych dużych nakładów finansowych na wyposażenie bazy dydaktycznej nadal istnieje duże zapotrzebowanie na dofinansowanie szkół w sprzęt i pomoce dydaktyczne, by dostosować wyposażenie do standardów wynikających z podstawy programowej kształcenia w danym zawodzie. Od kilku lat sukcesywnie angażowanych jest wiele środków finansowych pochodzących także z funduszy europejskich w polepszenie bazy dydaktycznej. Szczególnie ważne jest wyposażenie pracowni dla nowo uruchamianych kierunków kształcenia zawodowego.

### **Sposób realizacji:**

- 1) ustalenie potrzeb w zakresie doposażenia pracowni szkolnych, pracowni w poszczególnych zawodach i pełnego wyposażenia w stanowiska egzaminacyjne wynikające z podstawy programowej w zawodach, w których kształci szkoła,
- 2) pozyskiwanie środków finansowych z EFS.

**Zadanie 2.** *Poprawa standardów infrastruktury oświatowej.*

Powiat Pszczyński przyjął prowadzenie jednostek oświatowych z dniem 01.01.1999 r. Baza materialna placówek była wówczas w stanie wymagającym wysokich nakładów finansowych. Przez lata 1999 – 2012 starano się przywrócić odpowiednie warunki użytkowe dostosowane do wymaganych standardów nauczania. Część wieloletnich zaległości inwestycyjnych i remontowych istniejących obiektów udało się zrealizować adekwatnie do stanu finansowego jednostki samorządu terytorialnego. Istnieje potrzeba kontynuacji dalszego planowania działań zmierzających do poprawy stanu infrastruktury i bazy placówek oświatowych i sukcesywnego wdrażania tegoż planu. Zły jest stan wielu obiektów sportowych, niektóre z nich nie mogą być w chwili obecnej wykorzystywane dla celów edukacyjnych.

Dyrektorzy placówek przedłożyli szczegółowe informacje o potrzebach w zakresie remontów i inwestycji w perspektywie lat 2014 – 2020, określając jednocześnie orientacyjny koszt i oczekiwane źródła pozyskiwania środków finansowych.

### **Sposób realizacji:**

Realizacja priorytetowych zadań remontowo-inwestycyjnych poprawiających stan bazy placówek oświatowych na lata 2014-2020.

## **II. Informacja na temat stanu oświaty w powiecie pszczyńskim.**

### **1. Demografia w powiecie pszczyńskim**

Przeprowadzane od 10 lat badania demograficzne wskazują na systematyczny spadek liczby urodzeń w powiecie pszczyńskim aż do roku 2003. Szczegółowe dane obrazuje tabela nr 1.

Sytuacja demograficzna ma znaczny wpływ na stan i rozwój szkolnictwa w całym powiecie. Niż demograficzny determinował nabór do szkół ponadgimnazjalnych, co w pierwszej kolejności wpłynęło na zmniejszenie zmianowości, teraz jednak i w dalszej perspektywie prowadzić może do opustoszenia niektórych szkół.

Na przestrzeni ostatnich 10 lat szkolnych ogólna liczba uczniów zmniejszyła się z 3418 w roku 2001/2002 do 2322 w roku 2013/14. W tym samym czasie liczba oddziałów zmalała ze 137 do 119. Szczegółowe dane obrazuje tabela nr 2.

Demografia w powiecie pszczyńskim na przestrzeni lat 1997 – 2013.

rok urodz. Gmina	1997	1998	1999	2000	2001	2002	2003	2004	2005	2006	2007	2008	2009	2010	2011	2012	2013
<b>Goczałkowice</b>	95	75	72	95	65	89	71	94	73	68	71	67	74	82	72	60	53
<b>Kobiór</b>	38	40	39	58	35	42	42	51	50	47	60	60	69	43	60	45	47
<b>Miedźna</b>	204	180	171	140	182	157	134	151	137	179	215	174	214	207	178	217	200
<b>Pawłowice</b>	215	192	172	201	207	172	175	238	207	221	242	243	257	239	216	221	208
<b>Pszczyna</b>	491	505	538	523	541	517	674	730	505	570	571	596	590	663	660	596	623
<b>Suszec</b>	145	143	164	138	142	151	124	158	129	139	151	139	172	168	157	153	173
<b>RAZEM</b>	1188	1135	1156	1155	1172	1128	1220	1422	1101	1224	1310	1279	1376	1402	1343	1292	1304
<b>Podjęcie nauki w szkole ponadgimnazjalnej</b>	IX 2013	IX 2014	IX 2015	IX 2016	IX 2017	IX 2018	IX 2019	IX 2020	IX 2021	IX 2022	IX 2023	IX 2024	IX 2025	IX 2026	IX 2027	IX 2028	IX 2029

Tabela nr 1. Demografia w powiecie pszczyńskim.

Liczba uczniów i oddziałów w latach 2001/02 – 2013/14 w szkołach prowadzonych przez powiat pszczyński.

<b>Rok szkolny</b>	<b>Liczba uczniów</b>	<b>Liczba oddziałów</b>
2001/02	3418	137
2002/03	3701	145
2003/04	3893	158
2004/05	4060	164
2005/06	3926	166
2006/07	3643	151
2007/08	3356	140
2008/09	3218	137
2009/10	3043	136
2010/11	2806	127
2011/12	2611	119
2012/13	2443	117
2013/14	2322	119

Tabela nr 2 Liczba uczniów i oddziałów na przestrzeni lat 2001 – 2013.

Badania przeprowadzane od wielu lat wskazują, iż ok 50% absolwentów gimnazjów położonych na terenie powiatu pszczyńskiego wybiera szkoły ponadgimnazjalne prowadzone przez powiat pszczyński. Szansą na zmniejszenie negatywnych skutków niżu demograficznego mającego wpływ na liczebność uczniów w szkołach powiatowych, będą wszelkie działania organu prowadzącego i dyrektorów szkół, zmierzające do zwiększenia odsetka absolwentów gimnazjów decydujących się na wybór szkół prowadzonych przez powiat pszczyński.

## **2. Placówki oświatowe prowadzone przez powiat pszczyński wg stanu na dzień 30.09.2013r.**

Powiat pszczyński jest organem prowadzącym dla niżej wymienionych placówek oświatowych:

- Zespołu Szkół Ogólnokształcących w Pszczynie;
- Powiatowego Zespołu Szkół nr 1 w Pszczynie;
- Powiatowego Zespołu Szkół nr 2 w Pszczynie;
- Zespołu Szkół Zawodowych i Ogólnokształcących w Woli;
- Zespołu Szkół nr 3 Specjalnych w Pszczynie;
- Poradni Psychologiczno – Pedagogicznej w Pszczynie;
- Powiatowego Ogniska Pracy Pozaszkolnej w Pszczynie.



### 3. Liczba uczniów i oddziałów w szkołach prowadzonych przez powiat pszczyński wg stanu na dzień 30.09.2013 r.

PLACÓWKA	TYP SZKOŁY	IŁOŚĆ UCZNIÓW W KLASACH	LICZBA UCZNIÓW OGÓŁEM	IŁOŚĆ ODDZIAŁÓW W POSZCZEGÓLNYCH KLASACH	LICZBA ODDZIAŁÓW OGÓŁEM
Zespół Szkół Ogólnokształcących ul. 3 Maja 7 43-200 Pszczyna	I Liceum Ogólnokształcące	Kl. I - 139 Kl. II - 153 Kl. III - 144	436	Kl. I - 5 Kl. II - 6 Kl. III - 6	17
	Liceum Ogólnokształcące dla Dorosłych	Kl. I - 31	31	Kl. I - 1	1
<b>RAZEM ZSO</b>			<b>467</b>		<b>18</b>
Powiatowy Zespół Szkół nr 1 ul. Poniatowskiego 2 43-200 Pszczyna	Gimnazjum dla Dorosłych	Kl. II - 22 Kl. III - 19	41	Kl. II - 1 Kl. III - 1	2
	Technikum nr 1	Kl. I - 23 Kl. II - 24 Kl. III - 16 Kl. IV - 26	89	Kl. I - 1 Kl. II - 1 Kl. III - 1 Kl. IV - 1	4
	Zasadnicza Szkoła Zawodowa nr 1	Kl. I - 157 Kl. II - 150 Kl. III - 102	409	KL.I - 6 Kl. II - 5 Kl. III - 5	16
	Technikum Uzupełniające dla Dorosłych	Kl. II - 13	13	Kl. II - 1	1
<b>RAZEM PZS nr 1</b>			<b>552</b>		<b>23</b>
Powiatowy Zespół Szkół nr 2	IV Liceum Ogólnokształcące	Kl. I - 52 Kl. II - 53 KL.III - 54	159	Kl. I - 2 Kl.II - 2 Kl. III- 2	6

Strategia oświatowa powiatu pszczyńskiego na lata 2014-2020.

ul. Szymanowskiego 12 43-200 Pszczyna	Technikum nr 3	Kl. I - 227 Kl. II - 231 Kl. III - 161 Kl. IV - 133	752	Kl. I - 9 Kl. II - 10 Kl. III - 7 Kl. IV - 6	32
	Zasadnicza Szkoła Zawodowa nr 2	Kl. I - 11 Kl. II - 16	27	Kl. I - 1 Kl. II - 1	2
<b>RAZEM PZS nr 2</b>			<b>938</b>		<b>40</b>
Zespół Szkół Zawodowych i Ogólnokształcących ul. Poprzeczna 1a 43-225 Wola	Zasadnicza Szkoła Zawodowa	Kl. I - 16 Kl. II - 17 Kl. III - 5	38	Kl. I - 1 Kl. II - 1 Kl. II I-1	3
	Technikum nr 2	Kl. I - 15 Kl. II - 0 Kl. III - 21 Kl. IV - 21	56	Kl. I - 1 Kl. II - 0 Kl. III - 1 Kl. IV - 1	3
	Szkoła Policealna	sem I-II - 22 sem. III-IV - 7	29	sem. I-II - 1 sem. III-IV - 1	2
	Liceum Ogólnokształcące dla Dorosłych	Kl. I - 21 Kl. II - 11	32	Kl. I - 1 Kl. II - 1	2
<b>RAZEM ZSZiO</b>			<b>155</b>		<b>10</b>
Zespół Szkół nr 3 Specjalnych ul. Zamenhofa 5 43-200 Pszczyna	Gimnazjum nr 7	Kl. I - 13 Kl. II - 24 Kl. III - 21	58	Kl. I - 2 KL. II - 3 Kl. III - 3	8
	Szkoła Podstawowa nr 23	Kl. I - 2 Kl. II - 13 Kl. III - 12 Kl. IV - 9 Kl. V - 13 Kl. VI - 21 zaj. rewalidacyjne	70      23	KL.I - 1 Kl. II - 2 Kl. III - 2 Kl. IV - 2 Kl. V - 2 KL.VI - 3	12

Strategia oświatowa powiatu pszczyńskiego na lata 2014-2020.

	Szkoła Specjalna Przysposabiająca do Pracy Zawodowej	Kl. I – 15 Kl. II – 8 KL.III - 11	34	Kl. I - 2 Kl. II - 1 KL.III - 2	5
	Zasadnicza Szkoła Zawodowa nr 4	Kl. I – 8 Kl.II – 14 KL.III -3	25	Kl. I -1 KL.II – 1,5 KL.III – 0,5	3
<b>RAZEM ZSSP.</b>			<b>210</b>		<b>28</b>
<b>ŁĄCZNIE W SZKOŁACH</b>			<b>2322</b>		<b>119</b>

Liczba uczniów i oddziałów w szkołach prowadzonych przez powiat pszczyński, wg stanu na dzień 30.09.2013r.

#### 4. Liczba nauczycieli zatrudnionych w placówkach oświatowych prowadzonych przez powiat pszczyński wg stanu na dzień 30.09.2013r., z uwzględnieniem stopni awansu zawodowego.

nazwa placówki	nauczyciel bez stopnia awansu	nauczyciel bez stopnia awansu zawodowego zatrudniony na podst. art. 10 ust. 9 Karty Nauczyciela	nauczyciel dyplomowany	nauczyciel mianowany	nauczyciel kontraktowy	nauczyciel stażysta	Osoba bez stopnia awansu zawodowego zatrudniona na podst. art.7 ust.1a,1d ustawy o systemie oświaty	Suma końcowa
Zespół Szkół Ogólnokształcących	-	-	41	5	4	1	-	51
Powiatowy Zespół Szkół nr 1	-	-	25	8	10	2	-	45
Powiatowy Zespół Szkół nr 2	-	-	60	28	18	4	1	111
Zespół Szkół Zawodowych i Ogólnokształcących	-	-	16	3	5	1	-	25
Zespół Szkół nr 3 Specjalnych	1	2	30	18	8	3	-	62
Poradnia Psychologiczno-Pedagogiczna	-	-	11	3	4	2	-	20
Powiatowe Ognisko Pracy Pozaszkolnej	-	-	30	8	8	2	-	48
<b>RAZEM</b>	<b>1</b>	<b>2</b>	<b>213</b>	<b>73</b>	<b>57</b>	<b>15</b>	<b>1</b>	<b>362</b>

Liczba nauczycieli z uwzględnieniem stopni awansu zawodowego, wg stanu na dzień 30.09.2013r.

**5. Poziom wykształcenia nauczycieli wg stanu na dzień 30.09.2013 r. (w osobach).**

Lp.	Nazwa placówki	LICZBA NAUCZYCIELI POSIADAJĄCYCH WYKSZTAŁCENIE:					
		Stopień naukowy doktora lub doktora habilitowanego i przygotowanie pedagogiczne	Dyplom ukończenia studiów magisterskich z przygotowaniem pedagogicznym	Dyplom ukończenia studiów magisterskich bez przygotowania pedagogicznego	Dyplom ukończenia wyższych studiów zawodowych lub dyplom ukończenia studiów I stopnia i przygotowanie pedagogiczne	Świadectwo dojrzałości bez przygotowania pedagogicznego	OGÓŁEM
1.	Zespół Szkół Ogólnokształcących	-	51	-	-	-	<b>51</b>
2.	Powiatowy Zespół Szkół nr 1	-	40	-	5	-	<b>45</b>
3.	Powiatowy Zespół Szkół nr 2	-	106	-	3	2	<b>111</b>
4.	Zespół Szkół Zawodowych i Ogólnokształcących	-	24	1	-	-	<b>25</b>
5.	Zespół Szkół nr 3 Specjalnych	2	60	-	-	-	<b>62</b>
6.	Poradnia Psychologiczno - Pedagogiczna	-	20	-	-	-	<b>20</b>
7.	Powiatowe Ognisko Pracy Pozaszkolnej	1	47	-	-	-	<b>48</b>
<b>OGÓŁEM</b>		<b>3</b>	<b>348</b>	<b>1</b>	<b>8</b>	<b>2</b>	<b>362</b>

Poziom wykształcenia nauczycieli wg stanu na dzień 30.09.2013r.

Poziom wykształcenia nauczycieli jest bardzo wysoki. Grupa nauczycieli z najwyższym poziomem wykształcenia (wyższe magisterskie z przygotowaniem pedagogicznym i stopień naukowy doktora) posiada łącznie 96,96 % osób zatrudnionych w placówkach oświatowych.

Nauczyciele stale podnoszą swoje kwalifikacje, korzystając ze wsparcia finansowego w ramach środków przeznaczanych na doksztalcanie i doskonalenie. Dzięki temu nauczyciele zdobywają kolejne kwalifikacje do prowadzenia zajęć w danej szkole.

Powiat corocznie przeznacza środki finansowe na doksztalcanie i doskonalenie nauczycieli. W latach 2011-2013 wynosiły one odpowiednio (w zł):

<b>2011 r.</b>	<b>2012 r.</b>	<b>2013 r.</b>
<b>145.916, zł</b>	<b>145,287 zł</b>	<b>150.318 zł</b>

**6. Liczba pracowników pedagogicznych wg stanowisk (stan na dzień 30.09.2013r.).**

Nazwa placówki	Dyrektor szkoły/ placówki	Kierownik internatu	Kierownik szkolenia praktycznego	Kierownik warsztatów szkolnych	Nauczyciel	Nauczyciel bibliotekarz	Nauczyciel Doradca metodyczny	Nauczyciel Logopeda	Nauczyciel Pedagog	Nauczyciel Praktycznej nauki zawodu	Nauczyciel Psycholog	Wicedyrektor szkoły/placówki	Suma
Zespół Szkół Ogólnokształcących	1	-	-	-	44	2	1	-	1	-	-	2	<b>51</b>
Powiatowy Zespół Szkół nr 1	1	-	1	1	32	2	-	-	2	4	-	2	<b>45</b>
Powiatowy Zespół Szkół nr 2	1	1	1	-	87	3	-	-	2	14	-	2	<b>111</b>
Zespół Szkół Zawodowych i Ogólnokształcących	1	-	1	-	19	1	-	-	1	2	-	-	<b>25</b>
Zespół Szkół nr 3 Specjalnych	1	-	-	-	55	1	-	1	1	1	1	1	<b>62</b>
Poradnia Psychologiczno - Pedagogiczna	1	-	-	-	-	-	-	3	8	-	8	-	<b>20</b>
Powiatowe Ognisko Pracy Pozaszkolnej	1	-	-	-	47	-	-	-	-	-	-	-	<b>48</b>
<b>RAZEM</b>	<b>7</b>	<b>1</b>	<b>3</b>	<b>1</b>	<b>284</b>	<b>9</b>	<b>1</b>	<b>4</b>	<b>15</b>	<b>21</b>	<b>9</b>	<b>7</b>	<b>362</b>

Liczba pracowników pedagogicznych wg stanowisk (stan na dzień 30.09.2013r.)

**We wszystkich placówkach oświatowych prowadzonych przez powiat, na dzień 30.09.2013r. zatrudnionych jest 362 nauczycieli na 291,85 etatach.**

## **7. Doradztwo metodyczne - bezpośrednie wsparcie szkół i nauczycieli.**

W związku z wieloma zmianami systemowymi zachodzącymi w szkołach na poziomie ponadgimnazjalnym oraz wyzwaniem, jakie stawia rynek pracy, szkoły i bezpośrednio nauczyciele powinni otrzymywać wsparcie w zakresie realizacji podstawowych zadań dydaktycznych i wychowawczych oraz organizacyjnych. Dotychczasowy system doradztwa metodycznego nie jest wystarczająco rozwinięty i skuteczny.

Powiat pszczyński, po rozpoznaniu potrzeb szkół i nauczycieli, przystąpił do projektu finansowanego w ramach POKL i realizowanego przez MEN i Ośrodek Rozwoju Edukacji w Warszawie. W latach 2013 – 2015 będzie realizowany projekt „Wsparcie rozwoju szkół z powiatu pszczyńskiego – Wdrożenie nowatorskiego systemu doskonalenia nauczycieli” w ramach Programu Operacyjnego Kapitał Ludzki Priorytet III. Wysoka jakość systemu edukacji Działanie 3.5 Kompleksowe wspomaganie rozwoju szkół.

Projekt jest osadzony w Poradni Psychologiczno – Pedagogicznej w Pszczynie.

Na terenie powiatu pszczyńskiego wsparciem objęte zostaną 23 placówki oświatowe (w tym szkoły i przedszkola), w których:

- przeprowadzona zostanie kompleksowa diagnoza potrzeb rozwojowych szkoły
- opracowany i zrealizowany zostanie roczny plan wspomagania z pomocą i pod nadzorem Szkolnych Organizatorów Rozwoju Edukacji
- nauczyciele i dyrektorzy szkół podejmą współpracę z innymi pedagogami w ramach sieci tematycznych pod kierunkiem moderatorów sieci.

Celem projektu jest wsparcie szkół w planowaniu i realizacji ich rozwoju, ale też pilotaż nowego systemu doskonalenia nauczycieli, który od roku 2016 będzie obowiązywał w oparciu o zapisy ustawy o systemie oświaty. Nowy model doskonalenia nakłada na powiat zadania związane z rolą poradni psychologiczno-pedagogicznej. Jej zadania zostaną od roku 2016 rozszerzone o obowiązek systemowego wspierania szkół z terenu działania poradni w sposób oparty o diagnozę potrzeb szkoły, prowadzenie szeregu działań wspierających rozwój placówek ukierunkowanych na zdiagnozowane zapotrzebowanie (np. szkoleń, konsultacji, warsztatów i innych form wsparcia), dbanie o implementację nowych umiejętności nauczycieli do praktyki szkolnej. Doświadczenie Poradni Psychologiczno-Pedagogicznej związane z realizacją powyższego projektu powinno być wykorzystane w celu stworzenia w przyszłości w powiecie pszczyńskim, stałego systemu wspierania szkół i przedszkoli, we współpracy z innymi instytucjami.



## 8. Liczba etatów pracowników niepedagogicznych w placówkach oświatowych prowadzonych przez powiat pszczyński wg stanu na dzień 30.09.2013r.

Nazwa placówki	Liczba uczniów	Pracownicy ekonomiczno-administracyjni /etaty/	Pracownicy kuchni i stołówki /etaty/	Pozostali pracownicy obsługi /etaty/
Zespół Szkół Ogólnokształcących	467	3,00	-	5,38
Powiatowy Zespół Szkół nr 1	552	6,00	-	7,25
Powiatowy Zespół Szkół nr 2	938	9,00	1	19,00
Zespół Szkół Zawodowych i Ogólnokształcących	155	2,50	-	4,00
Zespół Szkół nr 3 Specjalnych	187	3,00	3,00	11,00
Poradnia Psychologiczno-Pedagogiczna	-	3,00	-	-
Powiatowe Ognisko Pracy Pozaszkolnej	-	1,50	-	-
<b>Łącznie</b>		<b>28</b>	<b>4</b>	<b>46,63</b>

## 9. Stan bazy oświatowej.

### a) Nieruchomości gruntowe i pomieszczenia użytkowe placówek oświatowych prowadzonych przez powiat pszczyński.

Placówka	Adres	Pow. nieruchomości gruntowej w m <sup>2</sup>		Pomieszczenia użytkowe (powierzchnia, ilość)								
		ogółem	w tym terenów zielonych	Pow. użytkowa w m <sup>2</sup> ogółem	Sale lekcyjne - ilość	Pracownie (ilość)		Sale gimnastyczne- ilość	Gab. lekarski -ilość	Świetlice -ilość	Stołówki -ilość	Inne jakie?
						komputerowe	językowe					
<b>Zespół Szkół Ogólnokształcących</b>	Pszczyzna ul. 3 Maja 7	10280	5700	4399,30	20	1	-	1	1	-	-	-
<b>Zespół Szkół Zawodowych i Ogólnokształcących</b>	Wola ul. Poprzeczna 1 a	2647,1	---	2647,10	10 sal	4 sale /160 m <sup>2</sup> /	1 sala /45 m <sup>2</sup> /	-	1	-	-	-pracownia CNC – 1 -pracownia logistyczno-spedycyjno-handlowa 2 - pracownia mechatroniczna-2 Biblioteka
<b>Poradnia Psychologiczno-Pedagogiczna</b>	Pszczyzna, ul. Zamenhofa 5	-	-	413,53								Gabinety psychologów i pedagogów – 10

Strategia oświatowa powiatu pszczyńskiego na lata 2014-2020.

<b>Powiatowy Zespół Szkół nr 1</b>	Pszczyna, ul. Poniatowskiego 2	1692		512,1	2	2	1	-	-	-	-	-
	Pszczyna, ul. Kopernika 5	5134		1484	15	-	-	1 /aula/	1	-	-	Biblioteka-1
	Pszczyna ul. Bogedaina 21	10312		2084,71	4	-	-	-	-	-	-	Pracownie warsztatów szkolnych - 14
<b>Powiatowy Zespół szkół nr 2</b>	Pszczyna, Szymanowskiego 12	57753	32860	4794	19	3	5	1	1	1	-	Biblioteka, biura, pomieszczenia gospodarcze
	Szkoła			582	2	1	-	-	-	-	-	1
	Internat /parter/ Pszczyna, ul. Bogedaina 20	4518	2390	1275	5	2	4	-	1	-	-	Biura, pom.gospodarcze
	Pszczyna ul. Bogedaina 24	2217	202	731	3	-	-	1	-	1	-	Biblioteka,biuro,pom. gospod.
<b>Powiatowe Ognisko Pracy Pozaszkolnej</b>	Pszczyna, ul. 3 Maja 7	-	-	37	-	-	-	-	-	-	-	-
<b>Zespół Szkół nr 3 Specjalnych</b>	Pszczyna, ul. Zamenhofa 5	6860	4403	3438,53	24	1	1	-	-	2	1	Gabinet logopedy, salka gimnastyki korekcyjnej

Nieruchomości gruntowe i pomieszczenia użytkowe placówek oświatowych prowadzonych przez powiat pszczyński.

**b) Urządzenia rekreacyjno – sportowe wg stanu na dzień 30.09.2013 r.**

Placówka	Adres	Tereny sportowe (boiska, hale, sale sportowe)	Ilość	Powierzchnia w m <sup>2</sup>	Stan techniczny
<b>Zespół Szkół Ogólnokształcących</b>	Pszczyna, ul. 3 Maja 7	Sala gimnastyczna	1	200	Dobry
		Boisko do siatkówki	1	210	Dobry
		Boisko do piłki ręcznej	1	800	Wymaga remontu
<b>Zespół Szkół Zawodowych i Ogólnokształcących</b>	Wola, ul. Poprzeczna 1a	Sala zajęć fitness	1	45	Dobry
		Siłownia	1	45	Dobry
<b>Powiatowy Zespół Szkół nr 1</b>	Pszczyna ul. Kopernika 5	Boisko asfaltowe	1	25000	Wymaga generalnego remontu – decyzja Sanepidu
<b>Powiatowy Zespół Szkół nr 2</b>	Pszczyna ul. Szymanowskiego 12	Boisko do piłki nożnej	1	3600	Wymaga remontu
		Boisko do piłki ręcznej	1	1300	Wymaga remontu
		Boisko do siatkówki plażowej	2	720	Dobry
		Korty tenisowe	1	800	Wymaga remontu
		Rzutnie	2	1064	Dobry
		Skocznie	1	91	Wymaga remontu
		Bieżnia okólna	1	1855	Wymaga remontu
		Bieżnia prosta	1	444	Wymaga remontu
		Siłownia	1	35	Wymaga
		Sala gimnastyczna	1	286	unowocześnienia
Pływalnia	1	775	Wymaga remontu Wymaga remontu		
Pszczyna ul. Bogedaina 20	Boisko do piłki ręcznej	1	719	Wymagają generalnego remontu – decyzja Sanepidu	
	Boisko do koszykówki	1	264		
Pszczyna ul. Bogedaina 24	Sala do ćwiczeń z samoobrony	1	114	Wymaga remontu	

Urządzenia rekreacyjno – sportowe wg stanu na dzień 30.09.2013r.

Do dyspozycji szkół pozostaje hala Powiatowego Ośrodka Sportu i Rekreacji.  
Odbывают się tu zajęcia wychowania fizycznego i inne zajęcia rekreacyjno - sportowe.

**c) Stan wyposażenia w urządzenia specjalistyczne i zbiory biblioteczne wg stanu na dzień 30.09.2013r.**

Placówka	Adres	Ilość									
		Komputery		Projektory multimedialne	Tablice interaktywne	Rzutniki pisma	Kamery video	Odtwarzacze DVD, VHS	Ksero	Fax	Woluminy
		Ogółem	w tym do użytku uczniów								
<b>Zespół Szkół Ogólnokształcących</b>	Pszczyzna, ul. 3 Maja 7	75	45	20	5	3	2	3	5	1	16186
<b>Zespół Szkół Zawodowych i Ogólnokształcących</b>	Wola, ul. Poprzeczna 1a	103	93	5	3	-	1	3	2	1	6017
<b>Poradnia Psychologiczno-Pedagogiczna</b>	Pszczyzna, ul. Zamenhofa 5	15	-	1	1	-	1	-	1	1	-
<b>Powiatowy Zespół Szkół nr 1</b>	Pszczyzna, ul. Poniatowskiego 2	40	30	2	-	1	-	1	1	1	-
	Pszczyzna ul. Kopernika 5	10	5	2	-	-	-	2	1	-	21980
	Pszczyzna ul. Bogedaina 21	15	10	1	2	1	-	1	-	-	-
<b>Powiatowy Zespół Szkół nr 2</b>	Pszczyzna, ul. Szymanowskiego12	89	56	7	1	1	1	5	5	1	ok. 20 000

Strategia oświatowa powiatu pszczyńskiego na lata 2014-2020.

	Pszczyna ul. Bogedaina 20	36	32	4	1	2	-	3	3	1	10 504
	Pszczyna, ul. Bogedaina 24	6	6	-	-	-	-	-	-	-	-
<b>Powiatowe Ognisko Pracy Pozaszkolnej</b>	Pszczyna, ul. 3 Maja 10	6	1	4	-	-	-	-	1	1	-
<b>Zespół Szkół nr 3 Specjalnych</b>	Pszczyna, ul. Zamenhofa 5	73	60	4	2	1	1	23	3	1	2686

Stan wyposażenia w urządzenia specjalistyczne i zbiory biblioteczne wg stanu na dzień 30.09.2013r.

## 10. Kształcenie zawodowe.

Mając na uwadze konieczność dostosowania kształcenia do potrzeb rynku pracy i oczekiwań pracodawców oraz w trosce o jak najwyższą jakość kształcenia Ministerstwo Edukacji Narodowej przygotowało modernizację systemu kształcenia zawodowego i ustawicznego, wynikającą z wejścia w życie ustawy z dnia 19 sierpnia 2011 r. *o zmianie ustawy o systemie oświaty oraz niektórych innych ustaw* (Dz. U. Nr 205, poz. 1206). Jej wdrażanie w szkołach ponadgimnazjalnych prowadzących kształcenie zawodowe rozpoczęło się wraz z początkiem nowego roku szkolnego 2012/2013. Celem zmian jest podniesienie jakości i efektywności systemu kształcenia zawodowego i ustawicznego w kontekście oczekiwań rynku pracy, a w konsekwencji zwiększenie jego atrakcyjności.

Zgodnie z nową strukturą szkolnictwa absolwenci gimnazjum mogą kontynuować naukę w: liceum ogólnokształcącym, technikum lub zasadniczej szkole zawodowej. Kształcenie zawodowe, tak jak dotychczas, jest realizowane w technikum i zasadniczych szkołach zawodowych, a także w szkołach policealnych dla młodzieży i dla dorosłych. Od 1 września 2012 r. nauka we wszystkich zasadniczych szkołach zawodowych będzie trwać trzy lata. Od 1 września 2012 r. obowiązuje nowa klasyfikacja zawodów szkolnictwa zawodowego. W klasyfikacji ujęto 200 zawodów, w zakresie których wyodrębniono 252 kwalifikacje w zawodzie. W zależności od zawodu liczba kwalifikacji jest różna - w zawodach wyodrębniono więc jedną, dwie lub trzy kwalifikacje. Każda z kwalifikacji będzie przez ucznia potwierdzana oddzielenie egzaminem przeprowadzanym w trakcie trwania nauki w szkole. Po zdaniu egzaminu uczeń otrzyma świadectwo kwalifikacyjne wydane przez okręgową komisję egzaminacyjną. Po potwierdzeniu wszystkich kwalifikacji i ukończeniu szkoły absolwent technikum oraz absolwent zasadniczej szkoły zawodowej otrzyma dyplom potwierdzający kwalifikacje zawodowe. Dyplom ten również wydawać będzie okręgowa komisja egzaminacyjna. Kwalifikacje wyodrębnione w zawodach mogą być także nauczane, w ramach kształcenia ustawicznego, na kwalifikacyjnych kursach zawodowych prowadzonych przez szkoły lub placówki. Z tej formy kształcenia mogą korzystać osoby dorosłe. W zasadniczy sposób zmieniła się konstrukcja podstawy programowej kształcenia w zawodach. Określa ona nie tylko zawody, ale także wszystkie wyodrębnione z nich kwalifikacje oraz wskazuje ścieżki ich uzupełniania lub podwyższania. Przy czym podstawa programowa kształcenia w zawodach, tak jak podstawa programowa kształcenia ogólnego, opisana jest w języku efektów kształcenia. Nowa podstawa programowa kształcenia w zawodach stanowi jednocześnie standard wymagań egzaminacyjnych dla poszczególnych kwalifikacji.

Absolwenci zasadniczych szkół zawodowych mogą kontynuować kształcenie w liceum ogólnokształcącym dla dorosłych począwszy od drugiej klasy oraz uzupełniać kwalifikacje zawodowe w systemie kwalifikacyjnych kursów zawodowych.

Od 1 września 2012 r. w technikum można kształcić się w 92 różnych zawodach. Nauka w technikum trwa cztery lata. W technikum, podobnie jak w zasadniczej szkole zawodowej, w zawodach wyodrębnione zostały kwalifikacje. Najczęściej są to zawody z dwiema lub trzema kwalifikacjami. W systemie oświaty kształcenie zawodowe jest prowadzone także w szkołach policealnych, organizowanych jako szkoły dla młodzieży i dla dorosłych, kształcących w formie stacjonarnej i zaocznej. Przeznaczone są dla osób posiadających wykształcenie średnie. Szkoły te oferują kształcenie wyłącznie zawodowe (bez realizacji kształcenia ogólnego).

Corocznie szkoły powiatowe ustalają wspólnie z organem prowadzącym proponowane kierunki kształcenia zawodowego. Wybory dokonywane przez młodzież nie zawsze dają gwarancję ukończenia wybranej szkoły i zdobycia pracy zgodnie z kwalifikacjami i możliwościami. Daje się zauważyć mało skuteczną preorientację zawodową młodzieży gimnazjalnej.

W roku szkolnym 2013/14 szkoły zawodowe kształcą w następujących kierunkach:

**TECHNIKA DLA MŁODZIEŻY:**

- ✓ technik usług fryzjerskich
- ✓ technik pojazdów samochodowych
- ✓ technik mechanik
- ✓ technik urządzeń sanitarnych
- ✓ technik architektury krajobrazu
- ✓ technik rolnik
- ✓ technik technologii żywności
- ✓ technik żywienia i usług gastronomicznych
- ✓ technik obsługi turystycznej
- ✓ technik ochrony środowiska
- ✓ technik hotelarstwa
- ✓ technik geodeta
- ✓ technik budownictwa
- ✓ technik mechatronik maszyn i urządzeń górniczych
- ✓ technik informatyk
- ✓ technik organizacji reklamy
- ✓ technik ekonomista
- ✓ technik logistyk
- ✓ technik mechatronik
- ✓ technik spedytor
- ✓ technik handlowiec

**TECHNIKA DLA DOROSŁYCH:**

- ✓ technik pojazdów samochodowych
- ✓ technik usług fryzjerskich

**SZKOŁA POLICEALNA DLA DOROSŁYCH:**

- ✓ technik usług pocztowych i finansowych
- ✓ technik BHP

**ZASADNICZE SZKOŁY ZAWODOWE :**

- ✓ malarz
- ✓ mechanik pojazdów samochodowych
- ✓ ślusarz
- ✓ blacharz samochodowy
- ✓ elektromechanik pojazdów samochodowych
- ✓ elektromechanik
- ✓ elektryk
- ✓ monter zabudowy i robót wykończeniowych w budownictwie
- ✓ murarz - tynkarz
- ✓ stolarz
- ✓ monter sieci, instalacji i urządzeń sanitarnych
- ✓ fryzjer
- ✓ kucharz
- ✓ cukiernik
- ✓ piekarz
- ✓ sprzedawca
- ✓ monter - elektronik
- ✓ monter - mechatronik
- ✓ kamieniarz
- ✓ fotograf
- ✓ lakiernik
- ✓ kowal



- ✓ wędliniarz
- ✓ złotnik-jubiler
- ✓ operator urządzeń skrawających
- ✓ rolnik
- ✓ ogrodnik
- ✓ mechanik- operator pojazdów i maszyn rolniczych.

Wychodząc naprzeciw nowym wyzwaniom szkolnictwa zawodowego, biorąc pod uwagę potrzeby rynku pracy powiat utworzył we wrześniu 2012r. Centrum Kształcenia Ustawicznego.

Kształcenie dorosłych stanowi ważne zadanie dla szkół prowadzonych przez powiat pszczyński. Cele, którym służy są następujące:

1. Uzyskiwanie wykształcenia ogólnego oraz zawodowego przez osoby dorosłe w systemie szkolnym.
2. Podnoszenie kwalifikacji zawodowych pracowników w systemie pozaszkolnym.
3. Przekwalifikowywanie osób bezrobotnych lub zagrożonych bezrobociem.

Kształcenie dorosłych oparte będzie na rozwijaniu oferty Centrum Kształcenia Ustawicznego. Oferta umożliwi osobom dorosłym nabywanie nowych umiejętności potrzebnych na rynku pracy w formie kursów, a tym samym zwiększy ich mobilność i szanse na powodzenie przy poszukiwaniu zatrudnienia.

Zakłada się ścisłą współpracę Centrum Kształcenia Ustawicznego z Powiatowym Urzędem Pracy a także pracodawcami w zakresie planowania i realizacji oferty kształcenia. W najbliższych latach powinno ono stać się prężnym ośrodkiem kształcenia zawodowego w powiecie pszczyńskim. Aby się tak stało należy inwestować w infrastrukturę oraz w dalszym ciągu wyposażanie w nowoczesny sprzęt, maszyny i pomoce dydaktyczne. Wyzwaniem jest utrudniony dojazd do szkół uczniów z okolicznych gmin.

## 11. Wyniki egzaminów.

### a) Egzamin maturalny – zdawalność w latach 2011-2013 w poszczególnych szkołach z uwzględnieniem sesji poprawkowej (uczniowie zdający po raz pierwszy).

Lp.	Szkoła	ROK		
		2011 zdawalność	2012 zdawalność	2013 zdawalność
1.	<b>I Liceum Ogólnokształcące ZSO</b>	99,4 %	99%	98,9%
2.	<b>II Liceum Profilowane ZSE</b>	96,3%	95,2%	-
3.	<b>Technikum nr 2 ZSE</b>	93,7%	94,4%	-
4.	<b>Technikum nr 3 PZSnr2</b>	75%	67,3%	80,7%
5.	<b>IV Liceum Ogólnokształcące PZS nr 2</b>	70,4%	73,7%	65,4%
6.	<b>Technikum nr 2 ZSZiO Wola</b>	51,7%	85,7%	55,6%
7.	<b>Technikum nr 1 PZS nr 1</b>	39,4%	82,6%	80%
8.	<b>Liceum Ogólnokształcące dla Dorosłych ZSO</b>	75%	80%	-
9.	<b>Uzupełniająca LO dla Dorosłych ZSO</b>	57,1%	50%	66,7%
10.	<b>Uzupełniająca LO dla Dorosłych ZSZiO Wola</b>	50%	100%	0%
11.	<b>Technikum Uzupełniająca dla Dorosłych PZS nr 1</b>	33,3%	40%	-

Zdawalność egzamin maturalnego w latach 2011-2013.

**b) Wyniki egzaminów potwierdzających kwalifikacje zawodowe w latach 2011 – 2013 (OKE Jaworzno) - TECHNIKA.**

Szkoła	Zawód	ROK					
		2011		2012		2013	
		Przystąpiło	Uzyskało dyplom	Przystąpiło	Uzyskało dyplom	Przystąpiło	Uzyskało dyplom
<b>Technikum nr 2 Zespół Szkół Zawodowych i Ogólnokształcących Wola</b>	Technik elektronik	4	0	-	-	-	-
	Technik informatyk	14	0	9	4	8	1
	Technik handlowiec	5	1	11	2	4	2
<b>Szkoła Policealna dla Dorosłych Zespół Szkół Zawodowych i Ogólnokształcących Wola</b>	Technik informatyk	2	1	1	0	-	-
	Opiekun w domu pomocy społecznej	-	-	1	0	-	-
	Technik spedytor	-	-	-	-	8	4
<b>Technikum nr 1 Powiatowy Zespół Szkół nr 1</b>	Technik urządzeń sanitarnych	5	0	6	3	-	-
	Technik pojazdów samochodowych	32	9	21	17	24	11
<b>Technikum nr 2 Zespół Szkół Ekonomicznych</b>	Technik ekonomista	33	21	44	36	-	-
	Technik handlowiec	8	7	-	-	-	-
	Technik logistyk	15	14	28	21	-	-
	Technik usług pocztowych i telekomunik.	6	6	-	-	-	-
<b>Technikum nr 3 Powiatowy Zespół Szkół nr 2</b>	Technik geodeta	13	2	22	18	13	11
	Technik rolnik	9	6	17	11	13	8
	Technik architektury krajobrazu	24	4	22	7	19	7
	Technik żywienia i gospodarstwa domowego	35	29	17	14	29	23
	Technik informatyk	-	-	24	20	29	15
	Technik hotelarstwa	-	-	18	12	14	14

	Technik ekonomista	-	-	-	-	28	21
	Technik logistyk	-	-	-	-	18	10
<b>Technikum Uzupełniające dla Dorosłych Powiatowy Zespół Szkół nr 1</b>	Technik pojazdów samochodowych	5	1	-	-	-	-
	Technik handlowiec	4	0	-	-	-	-
	Technik usług fryzjerskich	4	3	-	-	-	-

Wyniki egzaminów potwierdzających kwalifikacje zawodowe – Technika.

**c) Wyniki egzaminów potwierdzających kwalifikacje zawodowe w latach 2011 – 2013 (OKE Jaworzno) - ZASADNICZE SZKOŁY ZAWODOWE.**

Nazwa placówki	Zawód	ROK					
		2011		2012		2013	
		Przystąpiło	Uzyskało dyplom	Przystąpiło	Uzyskało dyplom	Przystąpiło	Uzyskało dyplom
<b>Powiatowy Zespół Szkół nr 1 Zasadnicza Szkoła Zawodowa nr 1</b>	Kucharz małej gastronomii	27	25	19	15	10	9
	Sprzedawca	28	24	21	14	26	21
	Kowal	1	1	-	-	-	-
	Mechanik pojazdów samochodowych	24	17	21	15	8	7
	Elektromechanik pojazdów samochodowych	-	-	-	-	1	1
	Cukiernik	-	-	-	-	1	1
<b>Zespół Szkół Zawodowych i Ogólnokształcących Zasadnicza Szkoła Zawodowa</b>	cukiernik	-	-	1	1	-	-
	sprzedawca	4	3	3	2	2	2
	ślusarz	6	3	-	-	-	-
	Monter-elektronik	5	5	8	5	11	7
<b>Zespół Szkół nr 3 Specjalnych</b>	Kucharz małej gastronomii	4	0	-	-	1	0

Wyniki egzaminów potwierdzających kwalifikacje zawodowe – Zasadnicze Szkoły Zawodowe.

Powyższe zestawienia obrazujące zdawalność matury oraz egzaminów potwierdzających kwalifikacje zawodowe w szkołach powiatowych na przestrzeni ostatnich trzech lat pokazują, iż nie we wszystkich przypadkach wyniki są satysfakcjonujące.

## 12. Osiągnięcia uczniów szkół prowadzonych przez powiat pszczyński (w latach 2011-2013)

Sukcesy uczniów w konkursach, olimpiadach, zawodach:

### **Zespół Szkół nr 3 Specjalnych im. Janusza Korczaka**

Rok	Szkoła-klasa	Nazwa konkursu, olimpiady	Wynik
2011	Zespół Regionalny Karczochoy	XV Teatralne i Recytatorskie Spotkania Placówek Specjalnych w Czerwionce-Leszczynach	Wyróżnienie
	Zespół Regionalny Karczochoy	Przeegląd Zespołów Regionalnych w Bielsku-Białej	Wyróżnienie
	Szk. Podst. Klasa IV Szk. Podst. Klasa III	Międzygminny Konkurs Gwarowy	II miejsce II miejsce
	Gimnazjum Klasa III	Zostań Mistrzem Ortografii Województwa Śląskiego	Tytuł Mistrza Ortografii
	Szk. Podst. Klasa VI	Zostań Mistrzem Ortografii Województwa Śląskiego	Tytuł Mistrza Ortografii
	Gimnazjum Klasa II	Wojewódzki Konkurs Biblijny	I miejsce
	Przysposab. do Pracy Klasa I	Powiatowy Konkurs Fotograficzny	III miejsce
2012	Zasadn. Szk. Zawod. Klasa II Kucharz	Promotor zawodu bezpieczna praca szczebel wojewódzki	Wyróżnienie
	3 uczniów Gimnazjum Klasa III	Międzyшкоlne zawody w biegach przełajowych	I II III miejsce
	Klasa III Gimnazjum Klasa I Zas. Szk. Zawodowa	Powiatowy Konkurs Literacki Pisarze Polscy	Wyróżnienie
	Szk. Podstawowa	IX Powiatowy Przeegląd Jasełek	I miejsce
	2 uczennice Szk. Podstawowa	Przeegląd Jasełek -Śpiew solo - gwara śląska	wyróżnienie
2013	Szk. przysposab. do Pracy	VII Regionalny Turniej Golfa Olimpiad Specjalnych	Jedno I miejsce Jedno II miejsce Trzy III miejsca
	1 uczeń Klasa II Zas. Szk. Zawod.	Powiatowy Konkurs Historyczny	Wyróżnienie
	Szk. Podstawowa	Międzyшкоlny Konkurs Piosenki Religijnej	II miejsce III miejsce
	Klasa II Gimnazjum	Konkurs techniką kolaż pt. „ 50 lat Jastrzębia Zdroju” szczebel wojewódzki	Zwycięstwo w konkursie Praca została opublikowana w formie pocztówki

Osiągnięcia uczniów Zespołu Szkół nr 3 Specjalnych.

Sukcesy uczniów w konkursach, olimpiadach, zawodach:

**Powiatowy Zespół Szkół nr 2 w Pszczynie**

<b>Rok</b>	<b>Szkoła-klasa</b>	<b>Nazwa konkursu, olimpiady</b>	<b>Wynik</b>
2011	1 uczeń Technikum Rolnicze klasa IV	Olimpiada Wiedzy i Umiejętności Rolniczych	Laureat
	3 uczniów Technikum Rolnicze klasa III i IV	Młodzieżowy Turniej Motoryzacyjny – etap okręgowy	I miejsce
	1 uczeń Technikum Informatyczne klasa III	konkurs „Sprawny w zawodzie – technik informatyk”	V miejsce
	2 uczniów Technikum Rolnicze klasa IV	Olimpiada Młodych Producentów Rolnych – etap wojewódzki	I miejsce, V miejsce
	1 uczeń	etap centralny	Laureat
	1 uczeń Technikum Rolnicze klasa IV	Regionalny Konkurs „TECHNIK ABSOLWENT 2011”	tytuł: „SUPER TECHNIK 2011”
	1 uczeń Technikum Rolnicze klasa IV	Wojewódzki Konkurs Orki	III miejsce
2012	1 uczeń Technik Żywności i Gospodarstwa Domowego klasa IV	Olimpiada Wiedzy o Żywieniu i Żywności – etap okręgowy	VIII miejsce
	3 uczniów Technikum Rolnicze klasa II, IV	Młodzieżowy Turniej Motoryzacyjny – etap okręgowy	I miejsce
	1 uczeń Technikum Architektury Krajobrazu klasa I	Konkurs z języka niemieckiego Deutschfreund	V miejsce w województwie XIV - w kraju
	1 uczeń Technikum Geodezyjne klasa III	III etap IV Ogólnopolskiego Konkursu Polonistycznego „Z ortografią na co dzień”	tytuł finalisty
	1 uczeń Technikum Rolnik klasa IV 1 uczeń Technikum Architektury Krajobrazu klasa IV	Olimpiada Wiedzy i Umiejętności Rolniczych – eliminacje okręgowe  Eliminacje centralne	III miejsce  V miejsce  Laureat – III miejsce
	1 uczeń Technikum Rolnicze klasa IV	Regionalny Konkurs „TECHNIK ABSOLWENT 2012”	II miejsce w branży rolniczej
	2 uczniów Tech. Ekonomiczne klasa IV	I Powiatowy Konkurs Wiedzy o Przedsiębiorczości	I i II miejsce

	1 uczeń Technikum Rolnicze klasa IV	Wojewódzki Konkurs Orki	IV miejsce
	reprezentacja PZS nr 2	<u>ELIMINACJE REJONOWE:</u> • w tenisie stołowym w kategorii dziewcząt • w tenisie stołowym w kategorii chłopców	II miejsce IV miejsce
	reprezentacja PZS nr 2	<u>ELIMINACJE POWIATOWE</u> Mistrzostwa Powiatu w: • tenisie stołowym dziewcząt	I miejsce
	reprezentacja PZS nr 2	<u>ELIMINACJE POWIATOWE</u> Mistrzostwa Powiatu w: • tenisie stołowym chłopców • piłce ręcznej dziewcząt • piłce ręcznej chłopców • pływaniu w kategorii dziewcząt	II miejsce
	reprezentacja PZS nr 2	<u>ELIMINACJE POWIATOWE</u> – Mistrzostwa Powiatu w: • lekkoatletyce w kategorii chłopców • pływaniu w kategorii chłopców • narciarstwie alpejskim	III miejsce
2013	1 uczeń Technikum Hotelarskie Klasa IV	Etap centralny V Olimpiady Wiedzy Hotelarskiej	Finalista
	1 uczeń Technikum Żywności i Gospodarstwa Domowego klasa IV	Olimpiada Wiedzy o Żywieniu i Żywności – etap okręgowy	VIII miejsce
	3 uczniów Technikum Rolnicze klasa IV	Młodzieżowy Turniej Motoryzacyjny – etap okręgowy	II miejsce
	1 uczeń Technikum Informatyczne klasa IV	III etap Ogólnopolskiego Konkursu Polonistycznego „Z ortografią na co dzień”	Finalista
	1 uczeń Technikum Rolnicze klasa IV	III etap Konkursu Polonistycznego „Z poprawną polszczyzną na co dzień”	Finalista
	1 uczeń Technikum Ekonomiczne klasa IV	Ogólnopolski Konkurs z Zakresu Rachunkowości	Wyróżnienie
	1 uczeń Technikum Rolnicze klasa III	Wojewódzki Konkurs Orki	IV miejsce
	1 uczeń Tech. Ekonomiczne klasa III	II Powiatowy Konkurs Wiedzy o Przedsiębiorczości	I miejsce

reprezentacja PZS nr 2	<u>ELIMINACJE WOJEWÓDZKIE</u> Półfinał wojewódzki w piłce ręcznej chłopców	III miejsce
reprezentacja PZS nr 2	<u>ELIMINACJE REJONOWE:</u> • w piłce ręcznej w kategorii chłopców • w tenisie stołowym w kategorii dziewcząt	I miejsce II miejsce
reprezentacja PZS nr 2	<u>ELIMINACJE POWIATOWE</u> – Mistrzostwa Powiatu w: • tenisie stołowym dziewcząt • tenisie stołowym chłopców • piłce ręcznej dziewcząt • piłce ręcznej chłopców	I miejsce
reprezentacja PZS nr 2	<u>ELIMINACJE POWIATOWE</u> – Mistrzostwa Powiatu w: • siatkówce dziewcząt • pływaniu • piłce nożnej chłopców	II miejsce
reprezentacja PZS nr 2	<u>ELIMINACJE POWIATOWE</u> – Mistrzostwa Powiatu w: • koszykówce dziewcząt • narciarstwie alpejskim	III miejsce

Osiągnięcia uczniów Powiatowego Zespołu Szkół nr 2.

Sukcesy uczniów w konkursach, olimpiadach, zawodach:

**Zespół Szkół Ogólnokształcących I LO im. Bolesława Chrobrego w Pszczynie**

Rok	Szkoła-klasa	Nazwa konkursu, olimpiady .	Wynik
2011	1 uczeń klasa II ZSO Pszczyna	XXXIV Olimpiada Języka Francuskiego	finalistka
	1 uczeń klasa III ZSO Pszczyna	XV Ogólnopolski Konkurs Wiedzy Biblijnej	I miejsce etap diecezjalny
	1 uczennica klasa II ZSO Pszczyna	Wojewódzki Konkurs Wiedzy Historycznej „Powstania Śląskie”	III miejsce
	1 uczennica klasa II ZSO Pszczyna	XXIX Ogólnopolski Sejmik Matematyków	laureatka
	2 uczniów klasa II ZSO Pszczyna	Ogólnopolski Konkurs „Z nauka w przyszłość”	II miejsce
	2 uczniów klasa II	Śląski Wojewódzki Konkurs Matematyczny	finaliści
2012	1 uczeń klasa II ZSO Pszczyna	VIII Olimpiada Przedsiębiorczości	finalista
	1 uczennica klasa II ZSO Pszczyna	XIII Ogólnopolski Festiwal Piosenki Aktorskiej	I miejsce
	1 uczennica klasa II ZSO Pszczyna	XI Międzynarodowa Olimpiada Języka Niemieckiego	finalistka



	Drużyna dziewczyn Klasa II i III	Liga Wojewódzka w lekkiej Atletyce	IV miejsce
2013	1 uczennica klasa I ZSO Pszczyna	XIX Ogólnopolska Olimpiada dla Młodzieży w Lekkiej Atletyce	I miejsce
	1 uczennica klasa II ZSO Pszczyna	XXXIX Olimpiada Historyczna	finalistka
	3 uczniów ZSO Pszczyna	Wojewódzki Konkurs Wiedzy o Samorządzie Terytorialnym	laureaci
	1 uczennica klasa III	XXX Ogólnopolski Sejmik Matematyczny	finalistka

Osiągnięcia uczniów Zespołu Szkół Ogólnokształcących .

We współzawodnictwo sportowym szkół ponadgimnazjalnych powiatu pszczyńskiego: (brało udział 8 szkół) uczniowie Zespołu Szkół Ogólnokształcących zajmowali :

2011 - I miejsce

2012 - I miejsce

2013 - II miejsce

Sukcesy uczniów w konkursach, olimpiadach, zawodach:

**Zespół Szkół Zawodowych i Ogólnokształcących w Woli**

Rok	Szkoła-klasa	Nazwa konkursu, olimpiady .	Wynik
2011	15 uczniów Technikum	Ogólnopolski konkurs jęz. angielskiego FOX	nagroda za najlepszy wynik w szkole
	1 uczeń Technikum Klasa I	„Miłosz w Bytomiu” konkurs literacki	konkurs wojewódzki I miejsce
	3 uczniów Technikum	Powiatowy Konkurs Motoryzacyjny	konkurs powiatowy IV miejsce
	3 uczniów Zasadnicza Szkoła Zawodowa	Sprawny matematyk	II miejsce
	3 uczniów Technikum	Ogólnopolski Konkurs Recytatorski	II miejsce na etapie powiatowym
2012	3 uczniów Technikum	Powiatowy konkurs motoryzacyjny	IV miejsce na etapie powiatowym
	12 uczniów Technikum	Powiatowe zawody w piłce siatkowej dziewcząt	IV miejsce
2013	3 uczniów Technikum	Powiatowy konkurs motoryzacyjny	IV miejsce na etapie powiatowym
	3 uczniów Zasadnicza Szkoła Zawodowa	Sprawny matematyk	II miejsce
	1 uczeń Technikum	Olimpiada języka niemieckiego	Zakwalifikowany do etapu rejonowego

Osiągnięcia uczniów Zespołu Szkół Zawodowych i Ogólnokształcących .

Sukcesy uczniów w konkursach, olimpiadach, zawodach:

**Powiatowy Zespół Szkół nr 1 w Pszczynie**

<b>Rok</b>	<b>Szkoła-klasa</b>	<b>Nazwa konkursu, olimpiady</b>	<b>Wynik</b>
<b>2011</b>	reprezentacja PZS nr 1	<u>ELIMINACJE POWIATOWE</u> -Spartakiada Lekkoatletyczna Szkół Ponadgimnazjalnych Powiatu Pszczyńskiego	VI miejsce chłopcy  VI miejsce dziewczęta
	reprezentacja PZS nr 1	<u>ELIMINACJE POWIATOWE</u> - Powiatowe Zawody Tenisa Stołowego	IV miejsce chłopcy  VI miejsce dziewczęta
	reprezentacja PZS nr 1	<u>ELIMINACJE POWIATOWE</u> - Powiatowe Zawody Piłki Nożnej	IV miejsce
	reprezentacja PZS nr 1	<u>ELIMINACJE POWIATOWE</u> - Halowy Turniej Futsalu o Puchar Starosty Pszczynskiego	IV miejsce
	reprezentacja PZS nr 1	<u>ELIMINACJE POWIATOWE</u> - Mistrzostwa Pszczyny w narciarstwie alpejskim	V miejsce
	reprezentacja PZS nr 1	<u>ELIMINACJE POWIATOWE</u> - Piłka ręczna (mężczyzn)	V miejsce
	ZSZ II klasa sprzedawca	„Sprawny w zawodzie sprzedawca”	II miejsce IV miejsce
	reprezentacja PZS nr 1 3 uczniów –technik pojazdów samochodowych	<u>ELIMINACJE POWIATOWE</u> - „Ogólnopolski Młodzieżowy Turniej Motoryzacyjny”	II miejsce- drużynowo’ II – indywidualnie
	Technikum – 2 uczniów technik pojazdów samochodowych	<u>ELIMINACJE POWIATOWE</u> - IX Powiatowy Konkurs Historyczny „90.rocznica Powstań Śląskich i Plebiscytu na Górnym Śląsku.	III miejsce- (prezentacja multimedialna) Wyróżnienie- (plakat)
	Technikum - 1 uczeń technik pojazdów samochodowych	Powiatowy Konkurs Twórcy Kultury Literackiej	III miejsce
	Technikum – 2 uczniów technik pojazdów samochodowych	<u>ELIMINACJE POWIATOWE</u> - Ogólnopolskiego Konkursu Recytatorskiego	Wyróżnienia III stopnia
	ZSZ- III klasa cukiernik	<u>ETAP WOJEWÓDZKI</u> „Sprawny w zawodzie cukiernik”	II miejsce
	ZSZ- III klasa piekarz	<u>ETAP WOJEWÓDZKI</u> „Sprawny w zawodzie piekarz”	III miejsce

	3 uczniów technik pojazdów samochodowych	<u>ETAP OGÓLNOPOLSKI</u> Olimpiada Wiedzy Samochodowej – etap centralny	Wyróżnienie
	2 uczniów technik pojazdów samochodowych	<u>ETAP REGIONALNY</u> Olimpiada Wiedzy Technicznej	Wyróżnienie
	3 uczniów technik pojazdów samochodowych	<u>ETAP OGÓLNOPOLSKI</u> IV Ogólnopolski Konkurs Motoryzacyjny Castrol	Wyróżnienie
<b>2012</b>	ZSZ II klasa-Kucharz małej gastronomii	„KACZKA POD PIERZYNKĄ” konkurs kulinarny „Wehikuł smaku” Wodna Wieża 2012;	III miejsce
	III klasa- fryzjer I klasa – technik usług fryzjerskich	V Turniej Fryzjersko – Kosmetycznym „Techno – Trendy” Wadowice 2012;	II miejsce wyróżnienie
	ZSZ III klasa- fryzjer	II Ogólnopolski Konkurs Fryzjerski „WIECZOROWY ZAWRÓT GŁOWY” 2012 w Żywcu;	II miejsce
	ZSZ III klasa- fryzjer	Śląski Festiwal Fryzjerski „Konkurs o Puchar Śląska	Wyróżnienie
	ZSZ III klasa- fryzjer	Śląski Festiwal Fryzjerski, Konkurs o Puchar Śląska	Wyróżnienie
	Technikum 2 uczniów technik pojazdów samochodowych	XXXIX Olimpiada Wiedzy Technicznej organizowanej przez NOT w Bielsku-Białej;	Wyróżnienie
	ZSZ	Wojewódzki Turniej na Najlepszego Ucznia w Zawodzie Cukiernik;	II miejsce
	ZSZ	Wojewódzki Turniej na Najlepszego Ucznia w Zawodzie Piekarz;	II miejsce
	Technikum 2 uczniów technik pojazdów samochodowych 1 uczeń- technik urządzeń sanitarnych	Regionalny Konkurs „ TECHNIK ABSOLWENT 2012” w zawodzie : technik pojazdów samochodowych oraz II Miejsce w zawodzie : technik instalacji sanitarnych;	I miejsce II miejsce Wyróżnienie
	Technikum 1 uczeń- technik pojazdów samochodowych	<u>ETAP OGÓLNOPOLSKI</u> Ogólnopolski Konkurs o Nagrodę i Dyplom Prezesa SIMP w specjalności technik pojazdów samochodowych;	II miejsce
	1 uczeń ZSZ	I Dziennikarsko-Fotograficznym Konkursie „ Wspomnienie Wakacji” w kategorii szkół ponadgimnazjalnych;	II miejsce

	Technikum/ZSZ	Rejonowy Konkurs „SPRAWNY MATEMATYK”;	II miejsce
<b>2013</b>	Technikum 2 uczniów technik pojazdów samochodowych	Regionalny Konkurs „TECHNIK ABSOLWENT 2013” w zawodzie : technik pojazdów samochodowych,	II i III miejsce
	Technikum	Konkurs „Pisarze polscy” pt. „Za Tuwimem – młodzi poeci dzieciom”	wyróżnienie
	Technikum 1 uczeń- technik pojazdów samochodowych	<u>ELIMINACJE POWIATOWE</u> – w I Powiatowym Konkursie Dziennikarsko – Fotograficznym: „Wspomnienie wakacji”	II miejsce
	Technikum 1 uczeń- technik pojazdów samochodowych	Wojewódzki Konkurs Literacki: „Bezpieczeństwo człowieka w ruchu drogowym – moja bezpieczna podróż”	wyróżnienie
	Technikum 2 uczniów technik pojazdów samochodowych	<u>ELIMINACJE POWIATOWE</u> – w XII Powiatowym Konkursie Historycznym: „150. Rocznica Powstania Styczniowego” w kategorii – opis powstania	III miejsce
	Technikum 1 uczeń- technik pojazdów samochodowych	<u>ELIMINACJE POWIATOWE</u> – w XII Powiatowym Konkursie Historycznym: „150. Rocznica Powstania Styczniowego” w kategorii – praca plastyczna	III miejsce
	Technikum 1 uczeń- technik pojazdów samochodowych	Wojewódzki Konkurs Udzielania I Pomocy w Raciborzu zatytułowanym "Zatrzymaj się, Pomyśl, Działaj".	V miejsce
	ZSZ	XVIII Wojewódzki Turniej na Najlepszego Ucznia w zawodzie Cukiernik	II miejsce
	ZSZ III klasa- cukiernik	<u>ETAP OGÓLNOPOLSKI</u> XVIII Ogólnopolski Turniej na Najlepszego Ucznia w zawodzie Cukiernik	Finalista
	ZSZ III klasa - fryzjer	<u>ETAP OGÓLNOPOLSKI</u> Ogólnopolski Konkurs Fryzjerski „Techno – Trendy” w Wadowicach	II miejsce
	Technikum	<u>ELIMINACJE POWIATOWE</u> – Powiatowy konkurs "Sprawny Matematyk"	II miejsce
Technikum	<u>ELIMINACJE POWIATOWE</u> – Powiatowy Konkurs na najciekawszą prezentację multimedialną	nagroda I stopnia wyróżnienie	

Gimnazjum	Mistrzostwa Śląska OHP w Tenisie Stołowym	II miejsce
Gimnazjum	Rejonowy Przegląd Twórczości Artystycznej Młodzieży OHP w Skoczowie	I miejsce w kategorii kabaret
Gimnazjum	Wojewódzki Konkurs Ortograficznym „Zostań Mistrzem Ortografii”-	IV miejsce
ZSZ III klasa - fryzjer	II Ogólnopolski Konkurs Fryzjerski w Żywcu	II miejsce
ZSZ III klasa - fryzjer	Ogólnopolski Konkurs Fryzjerski „Techno – Trendy „ w Wadowicach	II miejsce
ZSZ III klasa - fryzjer	Międzynarodowy Konkurs o Nagrodę „Złotego Grzebienia” w Rybniku	II miejsce
ZSZ	Wojewódzki konkurs literacki „Mój zawód – moja pasja”,	III miejsce
Technikum 1 uczeń- technik pojazdów samochodowych	<u>ELIMINACJE POWIATOWE</u> – I Powiatowy Konkurs Wiedzy o Przedsiębiorczości	II miejsce

Osiągnięcia uczniów Powiatowego Zespołu Szkół nr 1.

### 13. Działania powiatu pszczyńskiego na rzecz uczniów szkół z terenu powiatu.

Rada Powiatu Pszczyńskiego podjęła w 2009 roku uchwałę w sprawie zasad udzielania stypendiów starosty pszczyńskiego. O stypendium mogą ubiegać się uczniowie zamieszkujący na terenie powiatu pszczyńskiego, uczęszczający do wszystkich typów szkół dla dzieci i młodzieży. Celem tego przedsięwzięcia jest wyróżnienie uczniów, którzy wykazali się wysokimi osiągnięciami w dziedzinie edukacyjnej, naukowej, sportowej, kulturalnej, zostali laureatami konkursów i olimpiad przedmiotowych na najwyższych szczeblach. Stypendium przyznawane jest w równej wysokości przez okres 10 miesięcy. W ciągu ostatnich lat ilość i łączna kwota przyznana na stypendia wyniosła odpowiednio:

ROK	2011	2012	2013
<b>Liczba złożonych wniosków</b>	32	98	70
<b>Liczba przyznanych stypendiów</b>	30	29	35
<b>Łączna kwota środków przeznaczonych w budżecie na stypendia (w zł)</b>	30.000,00	29.000,00	35.000,00

Ilość i wysokość środków przyznanych na stypendia w poszczególnych latach.

Zakłada się rozwój systemu udzielania stypendiów Starosty dla uczniów.

W ostatnich latach niektóre placówki brały aktywny udział w realizacji wielu programów edukacyjnych współfinansowanych ze środków Unii Europejskiej. Aktywność w tym zakresie przejawiał również organ prowadzący.

Powiat pszczyński w ramach projektu pt.: **„Utworzenie pracowni szkolnictwa zawodowego w szkołach ponadgimnazjalnych Powiatu Pszczyńskiego”** w ramach działania 8.2 Infrastruktura placówek oświaty *Regionalnego Programu Operacyjnego Województwa Śląskiego na lata 2007-2013* utworzył 13 pracowni zawodowych w czterech szkołach ponadgimnazjalnych (obecnie trzech szkołach), będących jednostkami organizacyjnymi Powiatu Pszczyńskiego:

- **w Powiatowym Zespole Szkół nr 1 w Pszczynie:**  
Pracownia naprawy i obsługi podwozi pojazdów samochodowych  
Pracownia naprawy i obsługi silników i podzespołów pojazdów samochodowych  
Pracownia diagnostyki układu jezdnego i mechatroniki  
Pracownia obróbki ręcznej metali i ślusarstwa  
Pracownia obróbki skrawaniem  
Pracownia elektrotechniczna wraz z zapleczem socjalno-sanitarnym  
Pracownia spajania metali - spawanie metodą MAG  
Pracownia spajania metali - spawanie gazowe  
Pracownia spajania metali - spawanie metodą TIG oraz elektrodami otulonymi,
- **w Zespole Szkół Ekonomicznych w Pszczynie (obecnie Powiatowym Zespole Szkół nr 2 w Pszczynie):**  
Pracownia logistyczna - laboratorium symulacyjne firmy logistycznej,
- **w Powiatowym Zespole Szkół nr 2 w Pszczynie:**  
Pracownia technologii żywienia wraz z zapleczem socjalno-sanitarnym,
- **w Zespole Szkół Zawodowych i Ogólnokształcących w Woli:**  
Pracownia logistyczna - laboratorium symulacyjne firmy spedycyjnej, logistycznej, handlowej  
Pracownia mechatroniczna.

Pracownie do praktycznej nauki zawodu w naszych szkołach wyposażono również w ramach trwającego projektu systemowego *„Mam zawód - mam pracę w regionie”, współfinansowanego przez Unię Europejską ze środków EFS w ramach projektu Priorytet IX Rozwój wykształcenia i kompetencji w regionach, Działanie 9.2. Podniesienie atrakcyjności i jakości szkolnictwa zawodowego POKL 2007-2013*. Główne cele projektu to: zwiększenie atrakcyjności, jakości oraz prestiżu szkół zawodowych, podniesienie jakości i zwiększenie dostępności zajęć związanych z planowaniem ścieżki rozwoju zawodowego, poszerzenie oferty edukacyjnej poprzez wprowadzenie dodatkowych zajęć pozalekcyjnych, staży, kursów certyfikowanych, podniesienie jakości praktycznej nauki zawodu poprzez wyposażenie pracowni i zakup materiałów dydaktycznych.

Zrealizowano również projekty, w ramach których zmodernizowano infrastrukturę z zakresu kształcenia ustawicznego.

- 1) Projekt pt.: **„Stworzenie infrastruktury kształcenia ustawicznego Zespołu Szkół Samochodowych w Pszczynie, projekt - Dajemy Ci naukę, by życie nie dało Ci nauczki”** w ramach działania 8.3 Infrastruktura kształcenia ustawicznego *Regionalnego Programu Operacyjnego Województwa Śląskiego na lata 2007-2013*.

Przedmiotem projektu był remont i wyposażenie budynku magazynowo-garażowego oraz sal w budynku warsztatów szkolnych na potrzeby kształcenia ustawicznego w obecnym Powiatowym Zespole Szkół nr 1 w Pszczynie.

- 2) Projekt pt.: **„Stworzenie infrastruktury kształcenia ustawicznego Zespołu Szkół Zawodowych i Ogólnokształcących w Woli, projekt Nowoczesna baza dydaktyczna warunkiem koniecznym kształcenia dla rynku pracy”** w ramach działania  
8.3 Infrastruktura kształcenia ustawicznego *Regionalnego Programu Operacyjnego Województwa Śląskiego na lata 2007-2013.*

Przedmiotem projektu było utworzenie 3 pracowni w Zespole Szkół Zawodowych i Ogólnokształcących w Woli na potrzeby kształcenia ustawicznego:

- pracowni symulacyjnej: spedycyjnej, logistycznej i handlowej,
- pracowni mechatronicznej,
- pracowni obrabiarek CNC.

Ponadto dotychczas realizowano także projekty stypendialne dla uczniów szkół gimnazjalnych, ponadgimnazjalnych, a także dla studentów.

Szkoły ponadgimnazjalne realizowały następujące projekty współfinansowane ze środków Unii Europejskiej:

**Zespół Szkół Zawodowych i Ogólnokształcących w Woli**

<b>Tytuł projektu</b>	<b>Program/ działanie/ poddziałanie</b>	<b>Okres realizacji</b>	<b>Wartość całkowita projektu</b>	<b>Źródła dofinansowania (nazwa i wartość)</b>	<b>Krótki opis projektu</b>
<b>„Młodzi i konkurencyjni technicy doskonałą umiejętności zawodowe na niemieckim rynku pracy”</b>	Program Leonardo da Vinci	15.05.2011r. - 11.06.2011r.	<b>49 514 EUR</b> <b>Kurs euro</b> <b>3,78zł</b> <b>W PLN</b> <b>87 162,92 zł.</b>	Projekt był finansowany w 100% ze środków Programu Leonardo da Vinci	Praktyka zawodowa w Niemczech dla 20 uczniów Technikum kształcący się w zawodach: technik handlowiec i technik informatyk w firmach w rejonie Lipska
<b>Mobilność-kluczem do kariery zawodowej</b>	Program Operacyjny Kapitał ludzki Priorytet III – Wysoka jakość systemu oświaty, Działanie 3.4 – Otwartość systemu oświaty w kontekście uczenia się przez całe życie, Poddziałanie 3.4.2 – Upowszechnienie uczenia się przez całe życie	21.09.2013r- 19.10.2013r	<b>213 726,48 PLN</b>	Projekt sfinansowany w 100% z środków Programu Operacyjnego Kapitał ludzki	Praktyka zawodowa w Portugalii dla 20 uczniów Technikum kształcących się w zawodach: technik handlowiec i technik mechatronik w firmach w regionie Lizbony



**Powiatowy Zespół Szkół nr 2**

<b>Tytuł projektu</b>	<b>Program / Działanie / Poddziałanie</b>	<b>Okres realizacji</b>	<b>Wartość całkowita projektu</b>	<b>Źródła dofinansowania (nazwa i wartość)</b>	<b>Krótki opis projektu</b>
<b>„Życie młodych ludzi w zjednoczonej Europie”</b>	Program <i>Polsko – Niemiecka Współpraca Młodzieży</i>	01.09.2011r. - 31.12.2011r.	<b>2.164,44 PLN</b>	1.672,36 zł – dotacja z programu 492,08 zł - wkład własny	Celem programu była wymiana poglądów na temat form i sposobów spędzania czasu wolnego przez młodzież w krajach zjednoczonej Europy. Równorzędnym założeniem było zastosowanie języków obcych do wymiany doświadczeń i poglądów w sytuacjach życia codziennego: przedstawianie się, robienie zakupów, komunikowanie się podczas wyjścia do miasta i zwiedzania okolicy.
<b>„Edukacja dla rynku pracy”</b>	Program : <i>Uczenie się przez całe życie – LEONARDO DA VINCI VETPRO</i>	17.09.2012r. - 25.01.2013r.	<b>39 944,38 PLN</b>	9 659,40 EUR / 39 392,95 zł * przyjęty kurs 1 EUR = 4,0782 PLN 551,43 PLN - wkład własny	Organizacja wyjazdu dla nauczycieli uczących przedmiotów zawodowych w zawodach gastronomicznych i hotelarskich do Niemiec. Celem było zapoznanie się nauczycieli z niemieckim systemem edukacji: poznanie programów nauczania, czasu trwania nauki, struktury zajęć praktycznych.

<p><b>„ Młodzi technicy branży hotelarskiej i gastronomicznej zdobywają doświadczenie zawodowe na europejskim rynku pracy”</b></p>	<p>Program: <i>Operacyjny Kapitał Ludzki</i> <i>współfinansowany ze środków Europejskiego Funduszu Społecznego</i></p>	<p>25.02.2013r. – 31.10.2013r.</p>	<p><b>275 122,42 PLN</b></p>	<p>273 433,09 PLN 1 689,33 PLN - wkład własny</p>	<p>Organizacja staży zagranicznych dla uczniów w Niemczech i Portugalii. Projekt miał na celu wszechstronne przygotowanie uczestników rynku pracy do pracy zawodowej na krajowym oraz unijnym rynku pracy. Zwiększył szanse na uzyskanie i utrzymanie przyszłego zatrudnienia.</p>
<p><b>„Mobilni nauczyciele kształcą nowocześnie i skutecznie”</b></p>	<p>Program: <i>Europejski Fundusz Społeczny</i> – Program <i>Operacyjny Kapitał Ludzki</i></p>	<p>01.10.2013r. – 28.02.2014r.</p>	<p><b>64 957,11 PLN</b></p>	<p>64 957,11 PLN</p>	<p>Celem projektu była możliwość zapoznania się pedagogów z organizacją pracy z uczniami podczas zajęć z przedmiotów informatycznych w Niemczech. Nauczyciele biorący udział pogłębili kompetencje oraz udoskonalili własny warsztat pracy.</p>
<p><b>„Rozwijamy swoje zawodowe szanse na europejskim rynku pracy”</b></p>	<p>Program: <i>Operacyjny Kapitał Ludzki,</i> <i>współfinansowany ze środków Europejskiego Funduszu Społecznego</i></p>	<p>05.01.2014r. – 19.12.2014r.</p>	<p><b>463 694,13 PLN</b></p>	<p>463 694,13 PLN</p>	<p>Uczestnikami projektu będą uczniowie technikum, którzy odbędą staż zawodowy we Włoszech i Niemczech. Realizacja praktyk sprawi, że młodzi ludzie rozwiną swoje umiejętności zawodowe, podniosą kwalifikacje językowe.</p>

**Zespół Szkół nr 3 Specjalnych**

**Beneficjentem środków unijnych jest Stowarzyszenie na Rzecz Pomocy Uczniom z Upośledzeniem Umysłowym przy Zespole Szkół Nr 3 Specjalnych w Pszczynie „Razem”.**

Tytuł projektu	Program / Działanie / Poddziałanie	Okres realizacji	Wartość całkowita projektu	Źródła dofinansowania (nazwa i wartość)	Krótki opis projektu
<b>„Mamy możliwości – chcemy pracować”</b>	Priorytetu IX, 9.1. Wyrównywanie szans edukacyjnych i zapewnienie wysokiej jakości usług edukacyjnych świadczonych w systemie oświaty Poddziałania 9.1.2 Wyrównywanie szans edukacyjnych uczniów z grupy o utrudnionym dostępie do edukacji oraz zmniejszanie różnic w jakości usług edukacyjnych Programu Operacyjnego Kapitał Ludzki.	01.07.2011 – 31.08.2012	<b>619.792,-PLN</b>		Projekt skierowany jest do uczniów Szkoły Specjalnej Przystosowanej do Pracy

<p><b>„Moja pierwsza praca gospodarstwo domowe”</b></p>	<p>Priorytetu IX, 9.1. Wyrównywanie szans edukacyjnych i zapewnienie wysokiej jakości usług edukacyjnych świadczonych w systemie oświaty Poddziałania 9.1.2 Wyrównywanie szans edukacyjnych uczniów z grupy o utrudnionym dostępie do edukacji oraz zmniejszanie różnic w jakości usług edukacyjnych Programu Operacyjnego Kapitał Ludzki.</p>	<p>01.09.2012 – 31.07.2013</p>	<p><b>240.828,64 PLN</b></p>	<p>21.213,36 PLN wkład własny Stowarzyszenia</p>	<p>Projekt skierowany jest do uczniów Szkoły Specjalnej Przystosowanej do Pracy</p>
<p><b>„Od nauki – do pracy”</b></p>	<p>Priorytetu IX, 9.1. Wyrównywanie szans edukacyjnych i zapewnienie wysokiej jakości usług edukacyjnych świadczonych w systemie oświaty</p>	<p>01.10.2013 – 31.09.2014</p>	<p><b>219.469,36 PLN</b></p>	<p>29.927,64 PLN wkład własny Stowarzyszenia</p>	<p>Projekt skierowany jest do uczniów Szkoły Podstawowej Nr 23 Specjalnej z upośledzeniem umiarkowanym i znacznym.</p>

	<p>Poddziałania 9.1.2 Wyrównywanie szans edukacyjnych uczniów z grupy o utrudnionym dostępie do edukacji oraz zmniejszanie różnic w jakości usług edukacyjnych Programu Operacyjnego Kapitał Ludzki.</p>				
--	--	--	--	--	--

### **Zespół Szkół Ogólnokształcących**

<b>Tytuł projektu</b>	<b>Program/ działanie/ poddziałanie</b>	<b>Okres realizacji</b>	<b>Wartość całkowita projektu</b>	<b>Źródła dofinansowania</b>	<b>Krótki opis projektu</b>
<b>Młodzież w działaniu</b>	„Ja, buntownik”	28.06.2010r. -07.2013r.	<b>7 082 euro</b>	Narodowa Agencja Programu „Młodzież w działaniu”	Cele projektu m.in. promocja i pogłębianie wiedzy na temat unii europejskiej, likwidacja barier językowych, dyskusje nt. zagadnień dotyczących Europejczyków. Wymiana poglądów i opinii, zwalczanie powszechnie występujących stereotypów, tolerancja dla różnorodności.

<p><b>Comenius</b></p>	<p>„Uczenie się przez całe życie”</p>	<p>01.08.2011r. - 31.07.2013r.</p>	<p><b>15 000 euro</b></p>	<p>RSE – Narodowa Agencja Programu „Uczenie się przez całe życie”</p>	<p>Partnerski Projekt Szkół pt: „<i>Samoocena drogą do poprawy jakości uczenia się i nauczania</i>” ma na celu wzmacnianie europejskiego wymiaru edukacji poprzez promowanie współpracy międzynarodowej, w której uczestniczą uczniowie i kadra nauczycielska z Anglii, Cypru, Grecji, Niemiec, Turcji oraz Włoch. Organizacja co najmniej 12 wyjazdów zagranicznych ma skutkować wymianą doświadczeń i uczeniem się od siebie nawzajem. Wszystkie kraje partnerskie przeprowadzają komputerową ankietę wśród uczniów, nauczycieli i rodziców, by wskazać na mocne i słabe strony szkół.</p>
<p><b>Program operacyjny „Kapitał ludzki”</b></p>	<p>„Partnerzy w nauce”</p>	<p>2010-2012</p>	<p><b>60 000 PLN</b></p>	<p>Narodowa Agencja Programu „Partnerzy w nauce”, Uniwersytet Śląski</p>	<p>-rozwijanie zainteresowań naukami przyrodniczymi, -kształtowanie umiejętności wyciągania wniosków z przeprowadzonych obserwacji i eksperymentów.</p>

**Powiatowy Zespół Szkół nr 1.**

<b>Tytuł projektu</b>	<b>Program / Działanie / Poddziałanie</b>	<b>Okres realizacji</b>	<b>Wartość całkowita projektu</b>	<b>Źródła dofinansowania (nazwa i wartość)</b>	<b>Krótki opis projektu</b>
<b>„Volkswagen, na ja! – technik pojazdów samochodowych rozwija swoje kompetencje zawodowe na niemieckim rynku pracy”</b>	Leonardo da Vinci	luty 2011 – październik 2012	<b>202522 PLN / 46282,20 EUR</b>	Fundacja Rozwoju Systemu Edukacji Narodowa Agencja Programu „Uczenie się przez całe życie” Program Leonardo da Vinci	Uczestnikami projektu byli uczniowie Technikum Nr 1 kształcący się w zawodzie technik pojazdów samochodowych w ramach praktyki zawodowej. Edukacyjnym celem tej wizyty było ugruntowanie przekonania o konieczności międzynarodowego przekazywania doświadczeń w dziedzinie techniki motoryzacyjnej. Pozbycie się uprzedzeń i obalenie stereotypów poprzez poznanie zdobyczy socjalnych i kultury kraju. Poprawienie znajomości języków obcych i fachowego słownictwa potrzebnych w przyszłym życiu zawodowym, które coraz bardziej wymaga ludzi zorientowanych na międzynarodowym rynku pracy. Staż w Lipsku / Schkeuditz służył uczniom do zdobycia praktycznego doświadczenia, oraz poznania kultury, tradycji i społecznych aspektów kraju przyjmującego, a także doskonalić swoje umiejętności językowe.
<b>Poznanie tajników dualnego systemu kształcenia w Niemczech i możliwość ich adaptacji do systemu krajowego</b>	<b>Leonardo da Vinci VETPRO</b>	luty 2013 – kwiecień 2014	<b>64899 PLN/15360 EUR</b>	Fundacja Rozwoju Systemu Edukacji Narodowa Agencja Programu „Uczenie się przez całe życie” Program Leonardo da Vinci	Uczestnikami projektu było 10 nauczycieli prowadzący zajęcia kształcenia zawodowego zarówno przedmiotowego jak i językowego. Nauczyciele pojechali do miejscowości Schkeuditz gdzie zostali przyjęci przez firmę Vitalis. Głównym i zasadniczym celem projektu było poznanie

					wzorcowego dualnego systemu kształcenia zawodowego w branży mechanicznej i określenie możliwości adaptacji jego elementów do krajowego systemu kształcenia.
<b>Mechanicy w akcji! Technik pojazdów samochodowych podwyższa swoje kompetencje zawodowe na niemieckim rynku pracy</b>	<b>Leonardo da Vinci IVT</b>	luty 2013 – maj 2015  <b>termin realizacji wrzesień/październik 2014</b>	<b>319509,60 PLN/75620 EUR</b>	Fundacja Rozwoju Systemu Edukacji Narodowa Agencja Programu „Uczenie się przez całe życie” Program Leonardo da Vinci	Niniejszy projekt ukierunkowany jest na specjalizację w branży mechanicznej, poznanie praktycznie stosowanej technologii napraw silników i podzespołów samochodowych. Uczestnikami niniejszego projektu będzie 40 uczniów kształcących się w zawodzie technik pojazdów samochodowych lub pokrewnym technikum mechanicznym, w ramach możliwości włączenie zostaną do projektu uczniowie zasadniczej szkoły zawodowej. Uczniowie odbędą dwutygodniowy staż zawodowy. W trakcie stażu uczniowie, poznają funkcjonowanie niemieckiej branży mechanicznej będą doskonalili swoje umiejętności. Podniosą także własne kompetencje zawodowe. Uczniowie pojadą do miejscowości Schkeuditz gdzie zostaną przyjęci przez firmę Vitalis. Głównym i zasadniczym celem projektu jest podniesienie kompetencji zawodowych uczniów branży mechanicznej.
<b>Projekt Nauczyciel z ImpETem (WND-POKL.09.04.00-24-002/12),</b>	w ramach Programu Operacyjnego Kapitał Ludzki, Priorytetu IX Rozwój Wykształcenia i	Listopad 2013- marzec 2014		Europejski Fundusz Społeczny Kapitał Ludzki	W projekcie bierze udział 19 nauczycieli kształcenia zawodowego Głównym celem projektu jest podniesienie kompetencji nauczycieli kształcenia zawodowego z województwa śląskiego w zakresie organizacji i udzielania pomocy psychologiczno-



	<p>kompetencji w regionach, Działania 9.4.</p>				<p>pedagogicznej, metodologii tworzenia programów kształcenia zawodowego i ewaluacji programów. Cel projektu realizowany jest poprzez objęcie uczestników projektu szkoleniami z zakresu:</p> <ul style="list-style-type: none"> <li>• pomocy psychologiczno-pedagogicznej,</li> <li>• wsparcia ucznia zagrożonego wykluczeniem i niedostosowaniem społecznym,</li> <li>• metodologii tworzenia oraz ewaluacji programu kształcenia w zawodzie,</li> <li>• procedur prawa oświatowego,</li> <li>• praca metodą projektu.</li> </ul> <p>oraz kursem tematycznym</p> <ul style="list-style-type: none"> <li>• kurs doskonalący w zakresie udzielania pierwszej pomocy,</li> </ul>
--	--	--	--	--	---

## **14. Zadania Poradni Psychologiczno-Pedagogicznej w Pszczynie.**

Nowe zadania stawiane szkołom i przedszkolom związane ze zmianą podstawy programowej na wszystkich etapach edukacji powodują konieczność systemowego wspierania tych placówek. W nowym systemie wspierania istotną rolę odgrywać będą poradnie psychologiczno-pedagogiczne. Razem z bibliotekami pedagogicznymi i ośrodkami doskonalenia nauczycieli zajmować będą się systemowym wsparciem szkół.

Od 01.09.2016 roku zadanie to dla poradni będzie obligatoryjne. Aktualnie poradnia prowadzi pilotażowy projekt finansowany ze środków EFS, którego głównym celem jest prowadzenie diagnozy obszarów rozwojowych szkół i przedszkoli i zaplanowanie adekwatnej oferty doskonalenia do zdiagnozowanych potrzeb.

Poradnia wspomagać będzie przedszkola, szkoły i placówki w zaplanowaniu i przeprowadzeniu działań mających na celu poprawę, jakości ich pracy. Zakres działań wspierających wynikać będzie przede wszystkim z kierunków polityki oświatowej państwa. Poradnia wspierać będzie także w obszarze wymagań stawianych wobec przedszkoli, szkół i placówek, których wypełnianie jest badane przez organy sprawujące nadzór pedagogiczny w procesie ewaluacji zewnętrznej. Kolejnym zakresem obejmującym działania Poradni polegać będą na wspomaganium przedszkoli, szkół i placówek w realizacji podstaw programowych, rozpoznawaniu potrzeb dzieci i młodzieży oraz indywidualizacji procesu nauczania i wychowania, analizy wyników i wniosków z nadzoru pedagogicznego oraz wyników sprawdzianu i egzaminów, a także potrzeb zdiagnozowanych na podstawie analizy wyników i wniosków oraz innych potrzeb wskazanych przez przedszkole, szkołę lub placówkę.

Wspomaganie przedszkoli, szkół i placówek obejmować zatem będzie pomoc w diagnozowaniu potrzeb przedszkola, szkoły lub placówki, ustaleniu sposobów działania prowadzących do zaspokojenia ich potrzeb, zaplanowaniu form wspomagania i ich realizację oraz wspólną ocenę efektów i opracowanie wniosków z realizacji zaplanowanych form wspomagania.

Pozostałe kierunki pracy poradni będą polegać na diagnozowaniu dzieci i młodzieży oraz udzielaniu dzieciom i młodzieży, a także ich rodzicom bezpośredniej pomocy psychologiczno-pedagogicznej. Poradnia realizować będzie również zadania profilaktyczne oraz wspierające wychowawczą i edukacyjną funkcję przedszkola, szkoły i placówki.

Poradnia bezpośrednio udzielać będzie pomocy psychologiczno-pedagogicznej dzieciom i młodzieży oraz rodzicom poprzez prowadzenie terapii dzieci i młodzieży oraz ich rodzin, udzielać wsparcia dzieciom i młodzieży wymagającym pomocy psychologiczno-pedagogicznej lub pomocy w wyborze kierunku kształcenia i zawodu oraz planowaniu kształcenia i kariery zawodowej, a także udzielać pomocy rodzicom w rozpoznawaniu i rozwijaniu indywidualnych potrzeb rozwojowych i edukacyjnych oraz indywidualnych możliwości psychofizycznych dzieci i młodzieży.

Poradnia współpracować będzie z przedszkolami, szkołami i placówkami w zakresie udzielania i organizowania przez przedszkola, szkoły i placówki pomocy psychologiczno-pedagogicznej, a także opracowywania i realizowania indywidualnych programów edukacyjno-terapeutycznych oraz indywidualnych programów zajęć rewalidacyjno-wychowawczych.

Do zadań Poradni należeć także będzie świadczenie nauczycielom lub specjalistom pomocy w rozwiązywaniu problemów dydaktycznych i wychowawczych, m.in. z zakresu profilaktyki uzależnień i innych problemów dzieci i młodzieży, a także edukacji dotyczącej ochrony zdrowia psychicznego wśród dzieci i młodzieży; rodziców i nauczycieli. Poradnia, we współpracy z placówkami doskonalenia nauczycieli i bibliotekami pedagogicznymi, udzielać będzie także nauczycielom, wychowawcom grup wychowawczych i specjalistom udzielającym pomocy psychologiczno-pedagogicznej wsparcia merytorycznego.

Poradnia współdziałać będzie z innymi Poradniami, placówkami doskonalenia nauczycieli, bibliotekami pedagogicznymi oraz organizacjami pozarządowymi i innymi podmiotami świadczącymi poradnictwo i pomoc dzieciom i młodzieży, ich rodzicom oraz nauczycielom w obrębie opiniowania, podejmowania wspólnych działań mających na celu stworzenie

optymalnych warunków do wszechstronnego rozwoju dzieci młodzieży, konsultacji i wymiany informacji (z zachowaniem przepisów ustawy o ochronie danych osobowych), współdziałać w celu zapewnienia kompleksowej pomocy dziecku i rodzinie oraz współdziałać w organizowaniu szkoleń, warsztatów, konferencji.

## **15. Kształcenie i wychowanie uczniów z niepełnosprawnością intelektualną oraz niepełnosprawnościami sprzężonymi.**

Powiat jest organem prowadzącym dla Zespołu Szkół Specjalnych, w ramach którego funkcjonuje szkoła podstawowa, gimnazjum, zasadnicza szkoła zawodowa i szkoła przysposabiająca do pracy zawodowej.

W związku ze stale rosnącym zapotrzebowaniem uruchomiono klasy dla uczniów z autyzmem. To z kolei wymaga dalszych decyzji związanych z poszerzeniem bazy lokalowej. Nowe pomieszczenia konieczne są również dla uczniów z upośledzeniem w stopniu umiarkowanym i znacznym. Praca terapeutyczna z dzieckiem autystycznym to w większości praca indywidualna. Uczniowie potrzebują zapewnienia im stałego otoczenia, spokoju i ciszy, co trudne jest do osiągnięcia w obecnych warunkach szkolnych. By kształcenie uczniów niepełnosprawnych było bardziej efektywne, konieczne jest zapewnienie wyposażonych w specjalistyczny sprzęt i pomoce sal terapeutycznych.

Bardzo duże zapotrzebowanie istnieje również w sferze pomocy psychologiczno-pedagogicznej, rehabilitacyjnej, wprowadzenie nowych metod, np. Tomatis, terapia czaszkowo – krzyżowa, zwiększenie dostępności do EEG Biofeedback i SI.

Jak wynika z obserwacji uczniowie, którzy dochodzą ze szkół ogólnodostępnych do szkoły specjalnej dopiero na etapie gimnazjum, mają duże trudności z adaptacją, dlatego ważne jest nawiązanie współpracy ze szkołami ogólnodostępnymi celem jak najwcześniejszego rozpoznawania potrzeb dzieci z upośledzeniem umysłowym.

W zakresie edukacji ponadgimnazjalnej konieczne jest zwiększenie liczby kierunków kształcenia zawodowego dla osób z upośledzeniem umysłowym lekkiego stopnia a także uczniów autystycznych oraz bieżące dostosowywanie kierunków kształcenia do potrzeb rynku pracy. Uczniowie kształcący się zawodowo mogą realizować zajęcia praktyczne zarówno w szkole jak i w zakładach pracy. Ważne jest, by szkoła ściśle współpracowała z pracodawcami, by wyposażyć uczniów w wiedzę i umiejętności oczekiwane przez pracodawców, co znacznie ułatwiłoby start absolwentów w życie zawodowe po ukończeniu szkoły. Ważne w kształceniu jest również rozwijanie systemu orientacji zawodowej i poradnictwa w celu ułatwienia uczniom wejścia na rynek pracy czy ewentualnym potrzebom przekwalifikowania się w warunkach ciągle zmieniającego się rynku pracy. W kształceniu zawodowym niezmiernie ważną rolę odgrywa wyposażenie w pomoce dydaktyczne wspierające realizację procesu dydaktycznego. W tym zakresie szkoła powinna korzystać z projektów europejskich wspierających szkolnictwo zawodowe oraz współpracować z Centrum Kształcenia Ustawicznego.

## **16. Powiatowe Ognisko Pracy Pozaszkolnej.**

Powiatowe Ognisko Pracy Pozaszkolnej jest placówką, która działalnością obejmuje uczniów placówek oświatowych położonych w powiecie, także prowadzonych przez samorządy gminne. POPP organizuje imprezy kulturalno-oświatowe, sportowe, konkursy, przeglądy dla dzieci i młodzieży z całego powiatu pszczyńskiego. Współpraca POPP z placówkami oświatowymi przyczynia się do rozwijania zdolności i zainteresowań uczniów. Dzięki zajęciom pozalekcyjnym realizowanym w ramach POPP zwiększa się udział uczniów w konkursach przedmiotowych i olimpiadach. W dalszym ciągu należy dążyć do poszerzania oferty zajęć, dbać o wysoki poziom realizowanych zadań.

### **III. Lokalny rynek pracy i jego perspektywy na lata 2014 - 2020.**

Powiatowy Urząd Pracy w Pszczynie przeprowadził we wrześniu i październiku 2013r. badania lokalnego rynku pracy.

Mieszkańcy powiatu pszczyńskiego w 76% zamieszkują tereny wiejskie.

Ze względu na przeważający obszar terenów rolniczych większy dostęp do ofert pracy oraz łatwiejszy dojazd do pracy mają mieszkańcy miasta Pszczyna. Jest to spowodowane znaczną odległością miejsc zamieszkania od potencjalnych pracodawców skupionych w większości na terenie miasta.

Powiat pszczyński należy do powiatów o najniższej stopie bezrobocia w woj. śląskim. Niestety obserwujemy wzrost poziomu bezrobocia wynikający w dużej mierze z zastojów gospodarczego naszego kraju. Powiatowy Urząd Pracy jest instytucją, która ma za zadanie pomagać osobom bezrobotnym i poszukującym pracy w powrocie na rynek pracy, w utrzymaniu zatrudnienia, a także pomocy pracodawcom w zatrudnianiu odpowiednich osób na dane stanowiska.

Niewątpliwie rynek pracy należy do najważniejszych obszarów gospodarki państwowej. Od dłuższego czasu możemy zaobserwować przeobrażenia zachodzące nie tylko na krajowym rynku pracy, co ma również wpływ na nasz rynek lokalny, ale także europejskim. W najbliższych latach będziemy świadkami dalszych przeobrażeń rynku pracy na skutek szybkiego rozwoju nowoczesnych technologii informatycznych i telekomunikacyjnych, a także rozwoju gospodarki opartej na tzw. wiedzy.

W kolejnych latach będziemy obserwowali zwiększenie popytu na stanowiska pracy wymagające wyższych umiejętności oraz elastycznej kadry i wykwalifikowanych pracowników. Charakterystyczne dla rynku pracy jest również to, że sukcesywnie zwiększa się rola sektora usług oraz wysokich technologii kosztem sektorów tradycyjnych i rolnictwa. W ramach przeprowadzanych badań Powiatowy Urząd Pracy w 2013r. ankietował 176 pracodawców odgrywających kluczową rolę na rynku pracy powiatu pszczyńskiego.

Do badanych firm skierowano pytanie o to, czy wśród przyjętych do pracy nowych osób byli także absolwenci. Analiza zgromadzonego materiału badawczego wykazała, że co trzeci ankietowany podmiot przyjmował do pracy absolwentów.

Badane podmioty z powiatu pszczyńskiego wskazywały, absolwentów jakich kierunków zatrudniali. Okazało się, że ankietowane firmy łącznie przyjęły do pracy 135 absolwentów w ostatnim roku. Respondenci wskazywali nie tylko poziom wykształcenia zatrudnionych absolwentów, ale także ukończony przez nich kierunek.

Okazało się, że wśród 135 przyjętych absolwentów:

- 44 osoby ukończyły zasadniczą szkołę zawodową,
- 36 osób ukończyło szkołę średnią techniczną,
- 5 osób ukończyło liceum ogólnokształcące,
- 6 osób ukończyło studia zawodowe (inżynier, licencjat),
- 44 osoby ukończyły studia magisterskie.

Szczegółowa analiza zgromadzonego materiału empirycznego wykazała, że badane firmy i instytucje z powiatu pszczyńskiego przyjmowały absolwentów zasadniczych szkół zawodowych, którzy ukończyli następujące kierunki:

- górnik, mechanik samochodowy, sprzedawca, monter instalacji sanitarnych, ślusarz, kucharz małej gastronomii, fryzjer.

Wśród przyjętych do pracy absolwentów techników w ostatnim roku znaleźli się przedstawiciele następujących zawodów:

- technik górnik, technik ekonomista, technik mechanik pojazdów samochodowych, technik rolnik, technik budownictwa, technik mechanik, technik gastronomii.

Z kolei wśród zatrudnionych absolwentów przez firmy z powiatu pszczyńskiego znaleźli się także następujący absolwenci wyższych szkół zawodowych (licencjat, inżynier): inż. górnik, inż. budownictwa, inż. informatyk, pielęgniarka, fizyk.

Wśród zatrudnionych absolwentów przez firmy z powiatu pszczyńskiego były także osoby, które uzyskały tytuł magistra. Osoby te posiadały następujące specjalności:

- pedagog/nauczyciel, pracownik socjalny, farmaceuta, specjalista ds. finansów i rachunkowości, chemik, ekonomista, specjalista ds. administracji, mgr inż. mechaniki i budowy maszyn, prawnik, teolog, oligofrenopedagog, mgr inż. budowy dróg i mostów, mgr resocjalizacji, biolog, specjalista ds. ochrony środowiska, matematyk, fizjoterapeuta, specjalista ds. zdrowia publicznego, mgr inż. materiałoznawstwa.

Analiza zgromadzonego materiału empirycznego wykazała, że pracodawcy z powiatu pszczyńskiego najgorzej u absolwentów ocenili:

- szukanie nowych, nieszablonowych rozwiązań, inicjatywę,
- samodzielność,
- umiejętności praktyczne,
- wiedzę fachową,
- umiejętność zaprezentowania się na rozmowie kwalifikacyjnej,
- radzenie sobie ze stresującymi sytuacjami.

Natomiast, co wykazały badania, pracodawcy najczęściej ocen pozytywnych (suma ocen dobrych i bardzo dobrych) wystawili absolwentom za takie cechy/ umiejętności, jak:

- punktualność (54,6% ocen pozytywnych),
- pracowitość (52,8% ocen pozytywnych),
- obowiązkowość (52,8% ocen pozytywnych),
- uczenie się nowych obowiązków (52,8% ocen pozytywnych),
- gotowość do podnoszenia kwalifikacji zawodowych (52,3% ocen pozytywnych),
- umiejętność pracy zespołowej (52,3% ocen pozytywnych),
- staranność wykonywanej pracy (52,3% ocen pozytywnych),
- komunikatywność (51,7% ocen pozytywnych).

Ankietowanych pracodawców z powiatu pszczyńskiego zapytano także o to, czy poszukują specjalisty o kwalifikacjach, których nie ma lub trudno spotkać na lokalnym rynku pracy. Okazało się, że 4,5% badanych firm wskazało, że bezskutecznie poszukuje od dłuższego następujących pracowników:

- lakiernik przemysłowy,
- elektryk (z przygotowaniem pedagogicznym),
- grafik komputerowy,
- specjalista ds. zamówień publicznych,
- przedstawiciel handlowy,
- szklarz.

Badanych pracodawców pytano także o ich opinie dotyczące znaczenia poszczególnych cech/ umiejętności u kandydatów do pracy. Oceny dokonano wg czterostopniowej skali: w ogóle nie ważne, nie ważne, ważne, bardzo ważne. Szczegółowe wyniki zgromadzonego materiału badawczego przedstawiono w poniższej tabeli i na wykresie.

Szczegółowa analiza zgromadzonego materiału badawczego wykazała, że najwyżej oceniano znaczenie takich cech/ umiejętności u kandydatów do pracy, jak:

- posiadane uprawnienia,
- kwalifikacje zawodowe,
- dyspozycyjność,
- posiadane doświadczenie zawodowe.

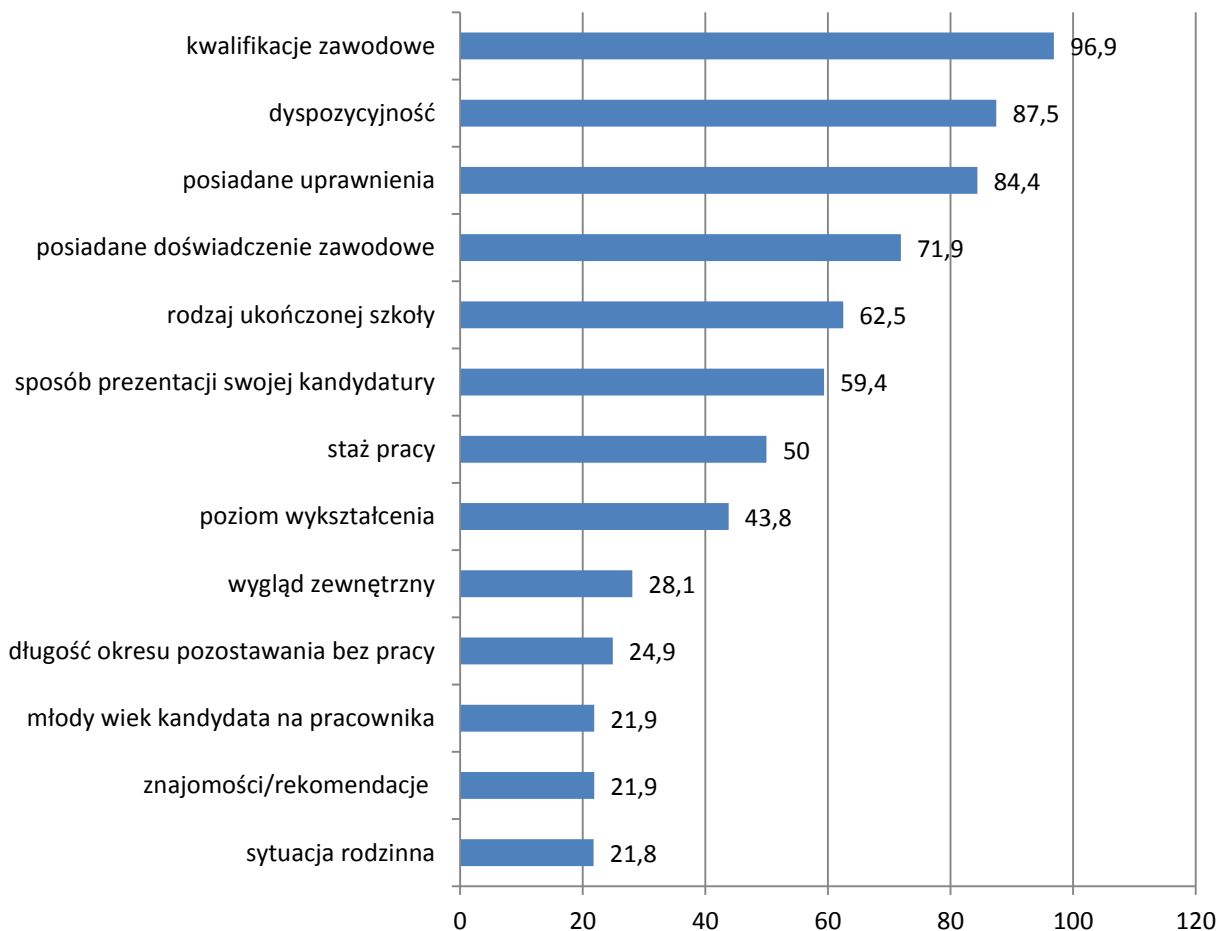
Natomiast najmniej istotnym czynnikiem dla pracodawców okazała się sytuacja rodzinna kandydatów do pracy.

**Tabela dotycząca znaczenia wg pracodawców poszczególnych cech/umiejętności u kandydatów do pracy** (N określa liczbę osób, które udzieliły takiej odpowiedzi)

wskazania	w ogóle nie ważne		nieważne		trudno powiedzieć		ważne		bardzo ważne	
	N	%	N	%	N	%	N	%	N	%
kwalfikacje zawodowe	0	0	1	3,1	0	0	18	56,3	13	40,6
dyspozycyjność	0	0	2	6,3	2	6,3	21	65,6	7	21,9
poziom wykształcenia	1	3,1	11	34,4	6	18,8	11	34,4	3	9,4
znajomości/rekomendacje	2	6,3	13	40,6	10	31,3	7	21,9	0	0
młody wiek kandydata na pracownika	4	12,5	13	40,6	8	25	7	21,9	0	0
staż pracy	1	3,1	11	34,4	4	12,5	11	34,4	5	15,6
sposób prezentacji swojej kandydatury	0	0	7	21,9	5	15,6	16	50	3	9,4
rodzaj ukończonej szkoły	1	3,1	5	15,6	6	18,8	19	59,4	1	3,1
wygląd zewnętrzny	6	18,8	13	40,6	4	12,5	8	25	1	3,1
sytuacja rodzinna	9	28,1	15	46,9	1	3,1	7	21,8	0	0
posiadane doświadczenie zawodowe	0	0	5	15,6	4	12,5	20	62,5	3	9,4
długość okresu pozostawania bez pracy	1	3,1	17	53,1	6	18,8	7	21,8	1	3,1
posiadane uprawnienia	0	0	3	9,4	1	3,1	17	53,1	10	31,3

Źródło: badania własne PUP Pszczyzna

Opinie pracodawców dotyczące znaczenia poszczególnych cech/umiejętności u kandydatów do pracy (suma odpowiedzi „ważna” i „bardzo ważna”, w %)



Źródło: badania własne PUP Pszczyna

Powiatowy Urząd Pracy w ramach badań rynku pracy przeprowadził również z początkiem roku szkolnego 2013/2014 badania ankietowe wśród 514 uczniów ostatnich klas szkół ponadgimnazjalnych z terenu powiatu pszczyńskiego.

W ankiecie pytano respondentów m.in. o wiek, płeć, rodzaj szkoły, w której aktualnie pobierają naukę. Ponadto uczniów pytano także o to, czy najbliżsi członkowie ich rodziny aktualnie pozostają bez pracy.

Szczegółowa analiza zgromadzonego materiału badawczego wykazała, że wśród respondentów przeważały kobiety, które stanowiły 55,6% ogółu badanych osób. Udział mężczyzn w populacji badanej młodzieży kształtował się na poziomie 42,8%.

Na pytanie dotyczące tego, czy ktoś z członków ich najbliższej rodziny jest osobą bezrobotną okazało się, że 21,6% respondentów odpowiedziało pozytywnie. Najczęściej bez pracy zgodnie ze wskazaniami uczniów pozostaje ich matka, a w następnej kolejności brat/siostra. Natomiast 17 młodych osób wskazało na swojego ojca jako na osobę pozostającą bez pracy.

Ankietowaną młodzież pytano także o to, jaki będzie poziom ich wykształcenia po ukończeniu nauki na obecnym poziomie kształcenia – wskazania respondentów przedstawiono w poniższej tabeli.

**Poziom wykształcenia, jakim legitymować się będą badani uczniowie po ukończeniu nauki w obecnej szkole** (N określa liczbę osób, które udzieliły takiej odpowiedzi).

wskazania	N	%
zasadnicze zawodowe	91	17,7
średnie techniczne	142	27,6
średnie ogólnokształcące	262	51,0
policealne	10	1,9
nie podano	9	1,8
<b>suma</b>	<b>514</b>	<b>100,0</b>

Źródło: badania własne PUP Pszczyna

Okazało się, że 17,7% spośród badanych uczniów kształci się w szkołach zasadniczych zawodowych, a 27,6% w średnich technicznych. Najwięcej, gdyż co drugi ankietowany uczeń (51%) kształci się w szkołach ogólnokształcących, a 1,9% w szkołach policealnych.

Analizując rozkład wieku ankietowanych uczniów, okazało się, że 7 badanych w momencie badania miało 16 lat; 29 ukończyło 17-ty; 315 – 18-ty, a 150 – 19-ty rok życia. Czterech ankietowanych miało 20 lat, natomiast dziewięciu respondentów w części metryczkowej ankiety nie zaznaczyło swojego wieku.

Podsumowując zgromadzony materiał na podstawie badań uczniów kończących szkoły ponadgimnazjalne na obszarze powiatu pszczyńskiego, można stwierdzić, że:

- zdecydowana większość uczniów (88,9%) zgodziło się ze stwierdzeniem, że lepiej podjąć jakąkolwiek pracę niż być bezrobotnym,
- w przypadku braku pracy ankietowana młodzież z powiatu pszczyńskiego w pierwszej kolejności zaakceptuje: codzienny dojazd do pracy (75,3%), podjęcie pracy poniżej posiadanych kwalifikacji (71%), rejestracja w urzędzie pracy jako osoba bezrobotna (70,8%);
- większość spośród ankietowanych uczniów (65,3%) deklaruje, iż wie, czym będzie się zajmować w życiu zawodowym, odmienne stanowisko w tym temacie prezentuje co trzeci ankietowany uczeń;
- najczęściej ankietowani uczniowie kończący szkoły ponadgimnazjalne wskazywali, że zamierzają jednocześnie pracować i uczyć się dalej (40,5%) bądź zamierzają tylko pobierać naukę (37,5%);
- kluczowymi czynnikami w opiniach młodych osób, które pomagają w znalezieniu pracy, to znajomości (58,0%), dobry wygląd (55,0%), ambicja (52,1%), dobre wykształcenie (51,2%);
- uczniowie najczęściej deklarowali, że pracy będą poszukiwać za pośrednictwem Internetu (66,7%), wysyłając życiorysy do potencjalnych pracodawców (51,8%), osobiście odwiedzając potencjalnych pracodawców (46,5%), poszukując informacji u znajomych (39,1%) oraz sprawdzając oferty w Powiatowym Urzędzie Pracy (35,2%);
- niemal połowa ankietowanej młodzieży (47,4%) chciałoby uzyskiwać gratyfikację finansową z tytułu świadczenia pracy w pełnym wymiarze czasu pracy na poziomie powyżej 1400 zł. netto;
- badani uczniowie szkół ponadgimnazjalnych o wiele częściej zaakceptują uczestnictwo w stażu (87,4%) niż w wolontariacie (38,3%);
- zdecydowana większość badanych uczniów (94,3%) twierdzi, że potrafi napisać życiorys i list motywacyjny;
- wyraźna większość badanych uczniów (69,8%) uważa ponadto, że potrafi dobrze zaprezentować się na rozmowie kwalifikacyjnej, jednakże – co należy podkreślić –



- większość ankietowanej młodzieży (70,0%) nigdy nie było na rozmowie kwalifikacyjnej;
- zdecydowana większość populacji uczniów (95,1%) byłaby w stanie podjąć pracę, gdyby wiązała się z tym konieczność codziennego dojazdu do pracy;
  - okazało się, że 41,8% spośród nich byłoby w stanie podjąć pracę w innej miejscowości w kraju, gdyby wiązała się z tym konieczność przeprowadzki;
  - pracę poza granicami kraju zaakceptuje 44,6% badanych uczniów;
  - w opiniach badanych uczniów do kluczowych oczekiwań względem kandydatów do pracy zalicza się: kwalifikacje zawodowe, doświadczenie zawodowe oraz dyspozycyjność;
  - zdecydowana większość badanych uczniów (92,4%) zgodziło się ze stwierdzeniem, iż należy podnosić swoje kwalifikacje zawodowe;
  - 53,7% posiada prawo jazdy kat. „B”;
  - 90,1% potrafi posługiwać się przynajmniej jednym językiem obcym (zdecydowanie najczęściej wskazywano na język angielski, 9,5% badanej młodzieży posiada formalny certyfikat potwierdzający ich poziom znajomości języka obcego);
  - 91,8% regularnie korzysta z Internetu.

Planowanie kierunków kształcenia musi myć wypadkową wyniku badania rynku pracy oraz oczekiwań i preferencji uczniów szkół gimnazjalnych.

Cykliczne badania rynku pracy prowadzone przez PUP muszą być wykorzystywane w planowaniu kierunków kształcenia. Wyniki badań lokalnego rynku pracy będą upowszechniane w szkołach gimnazjalnych przez doradców zawodowych.

## **IV. Oczekiwania gimnazjalistów w kontekście reformy edukacji.**

Powiat pszczyński ma dobrą bazę do kształcenia ponadgimnazjalnego. W okresie objętym strategią będzie panował niż demograficzny, który może spowodować mniejszą ilość uczniów w szkołach. Należy zatem podjąć kroki zmierzające do skutecznej promocji szkół i przygotowania atrakcyjnej, odpowiadającej potrzebom uczniów oferty kształcenia.

Dla zbadania tendencji związanych z planami uczniów klas III gimnazjów na terenie powiatu pszczyńskiego i ich preferencjami w zakresie wyboru szkoły ponadgimnazjalnej zostało przeprowadzone badanie ankietowe. Celem badania było określenie, kiedy uczniowie podejmują decyzję o wyborze szkoły ponadgimnazjalnej, gdzie szukają informacji o szkołach i ich ofertach kształcenia, czym kierują się wybierając przyszłą szkołę, jakie kierunki kształcenia zamierzają wybrać i w jakim miejscu chcą się uczyć.

W załączniku nr 1 zamieszczamy wyniki badania na grupie 388 uczniów klas III gimnazjów z terenu powiatu pszczyńskiego - gminy: Miedźna, Suszec, Pawłowice, Kobiór, Pszczyna, Goczałkowice wykonanego w styczniu 2013 roku. Poniżej przedstawiamy wnioski z analizy ankiet.

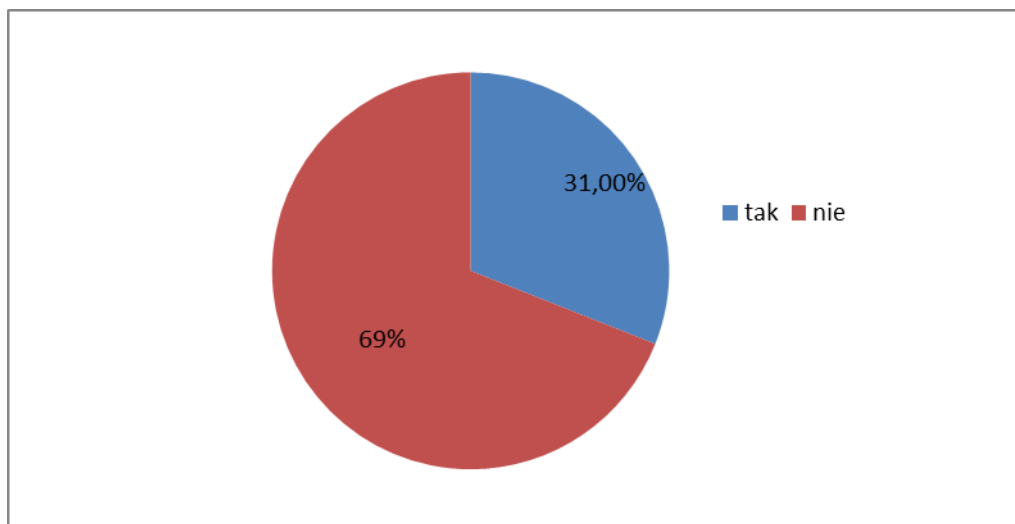
Analiza wyników badania, wnioski:

- Zdecydowana większość uczniów klas III gimnazjów w styczniu w ostatnim roku nauki w gimnazjum jeszcze nie podjęła decyzji o wyborze szkoły ponadgimnazjalnej. Oznacza to, że akcje promocyjne szkół ponadgimnazjalnych powinny być prowadzone w okresie styczeń – marzec w roku poprzedzającym rozpoczęcie nauki w szkole ponadgimnazjalnej.
- Blisko 46% badanych uczniów zamierza uczyć się w Pszczynie, ale blisko 14% nie było zdecydowanych. To pozwala sądzić, że skuteczna promocja i dobra oferta szkół może spowodować lepszy nabór do szkół prowadzonych przez powiat pszczyński.
- Najbardziej skuteczne formy promocji szkół ponadgimnazjalnych według gimnazjalistów to szkolne strony www i dobre opinie o szkole upowszechniane przez jej uczniów i ich rodziców.

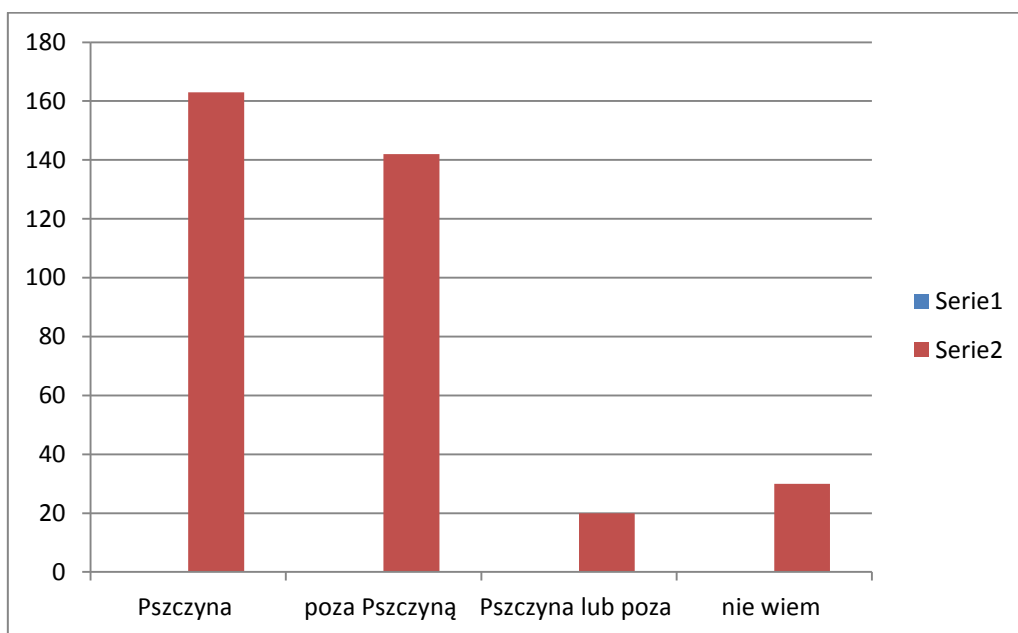
- Szansę na rozwój mają szczególnie technika (41,3% wyborów) niezagospodarowane kierunki to górnictwo, ratownictwo medyczne, sport, najczęściej wybierane: technik informatyk, technik mechanik pojazdów samochodowych, technik mechanik, technik mechatronik, technik budownictwa, technik ekonomista.
- Najczęściej wybierane kierunki w zasadniczych szkołach zawodowych to elektryk, kucharz, fryzjer.
- Należy zauważyć, że tylko niektóre preferencje uczniów zgadzają się z aktualnymi potrzebami na rynku pracy, o których mowa wcześniej. Zawody takie, jak: kucharz, elektryk, technik informatyk, mechanik pojazdów samochodowych należały do zawodów nadwyżkowych, tzn. w roku 2012 na terenie powiatu pszczyńskiego występowało więcej osób w tych zawodach niż zgłoszonych ofert pracy. Łącznie na koniec I półrocza 2012r. wystąpiło aż 487 zawodów nadwyżkowych.
- Istnieje więc potrzeba stałej współpracy Powiatowego Urzędu Pracy i doradców zawodowych pracujących w szkołach gimnazjalnych w zakresie przekazywania informacji o bieżących tendencjach na rynku pracy i wskazywania absolwentom gimnazjów tych kierunków kształcenia, które dają szansę na zatrudnienie. Drugi wniosek dotyczy potrzeby modyfikowania oferty szkół ponadgimnazjalnych tak, aby była jak najbliższa potrzebom rynku pracy.
- Szanse na zatrudnienie zwiększa nowy system klasyfikacji zawodów, który daje możliwość zdobywania kilku kwalifikacji w ramach jednego zawodu.
- W zakresie liceum ogólnokształcącego najczęściej wymieniane kierunki – przedmioty nauczane w zakresie rozszerzonym to profil ogólny z możliwością wyboru dowolnego rozszerzenia (wskazuje na trudność z podjęciem decyzji o kierunku przyszłych studiów 15-16 - latków).
- Rozwój kierunków kształcenia w szkołach ponadgimnazjalnych należy powiązać z badaniem lokalnego i szerszego rynku pracy. W tym celu zostanie zawiązana synergia pomiędzy szkołami a Powiatowym Urzędem Pracy i Powiatową Radą Zatrudnienia.
- Planuje się organizowanie Tygodnia Kariery oraz Targów Szkół i Targów Pracy.
- W ramach synergii zostanie zawiązana sieć doradców zawodowych dająca możliwość ścisłej współpracy doradców zatrudnionych w PUP oraz w szkołach na terenie powiatu pszczyńskiego i gwarantująca lepsze wsparcie w wyborze kierunku kształcenia i poruszania się absolwentów szkół po rynku pracy.
- 55,2% badanych uczniów uzależnia wybór szkoły na terenie powiatu pszczyńskiego od poprawy komunikacji na terenie powiatu. W okresie 2013 -2020 powinno dojść do zdecydowanej poprawy komunikacji pomiędzy gminami a siedzibami szkół ponadgimnazjalnych prowadzonych przez powiat pszczyński.

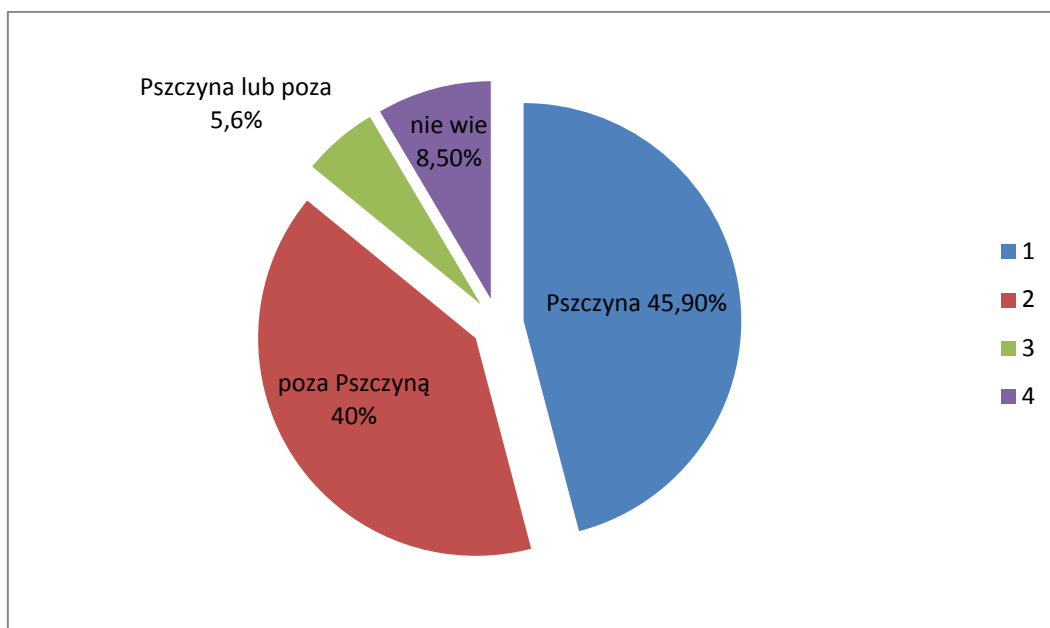
**Wyniki ankiety „Wybory gimnazjalistów” – badanie na grupie 388 uczniów klas III gimnazjów z terenu powiatu pszczyńskiego - gminy: Miedźna, Suszec, Pawłowice, Kobiór, Pszczyna, Goczałkowice wykonane w grudniu 2012 roku (Załącznik nr 1)**

1. Czy podjąłeś już decyzję o wyborze szkoły (grudzień 2012 r.)?

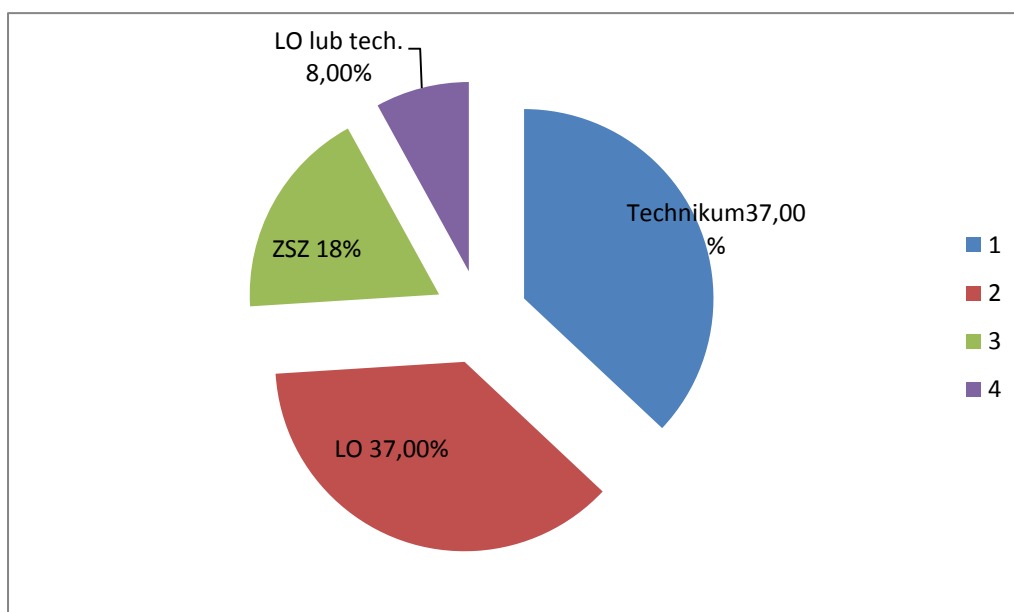


2. W jakiej miejscowości zamierzasz kontynuować naukę?



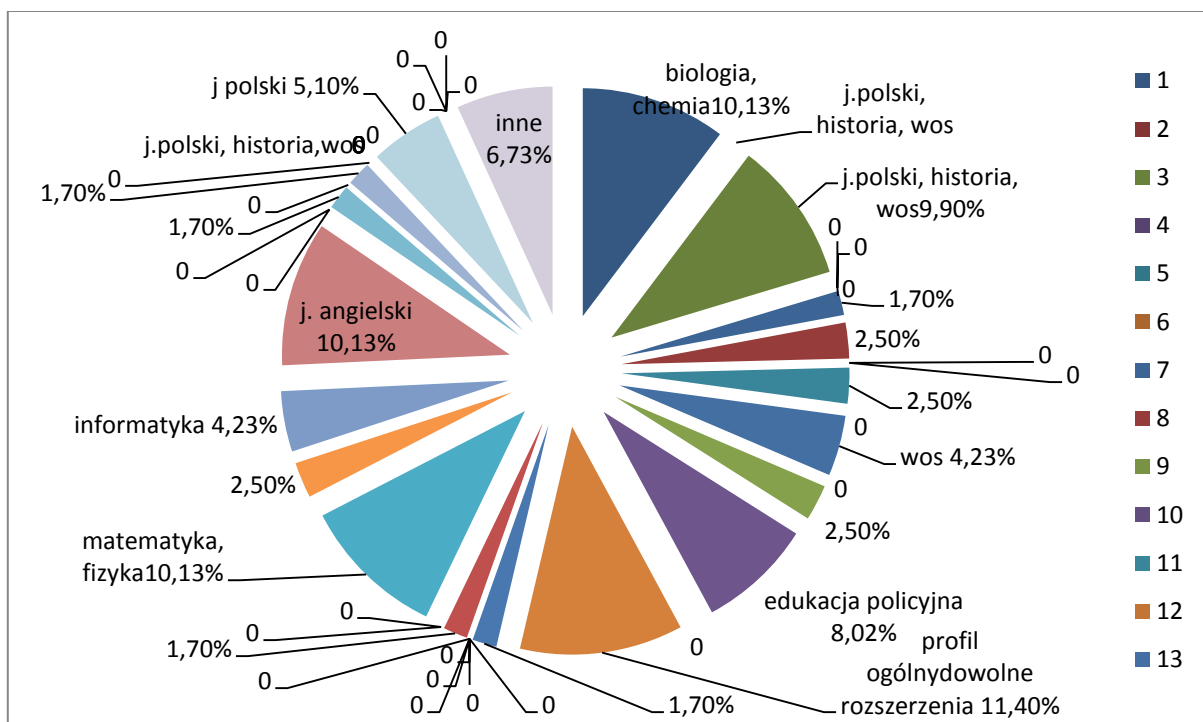
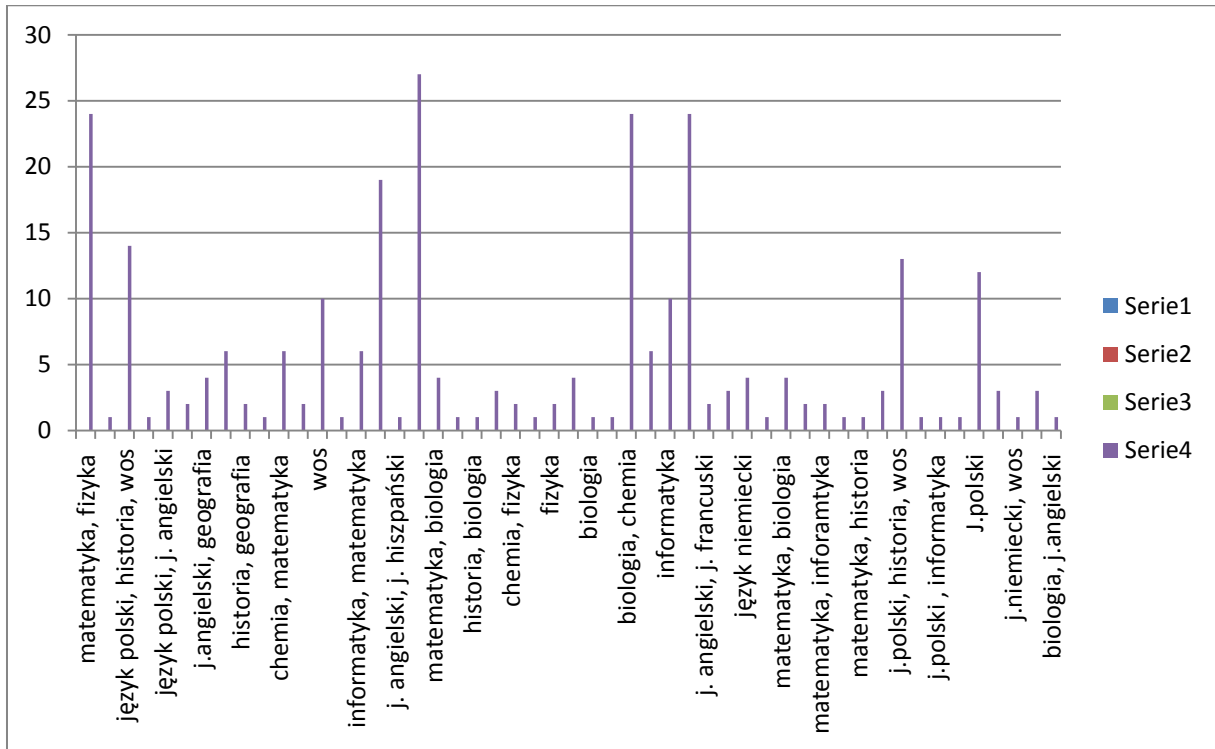


3. Jaki typ szkoły zamierzasz wybrać?

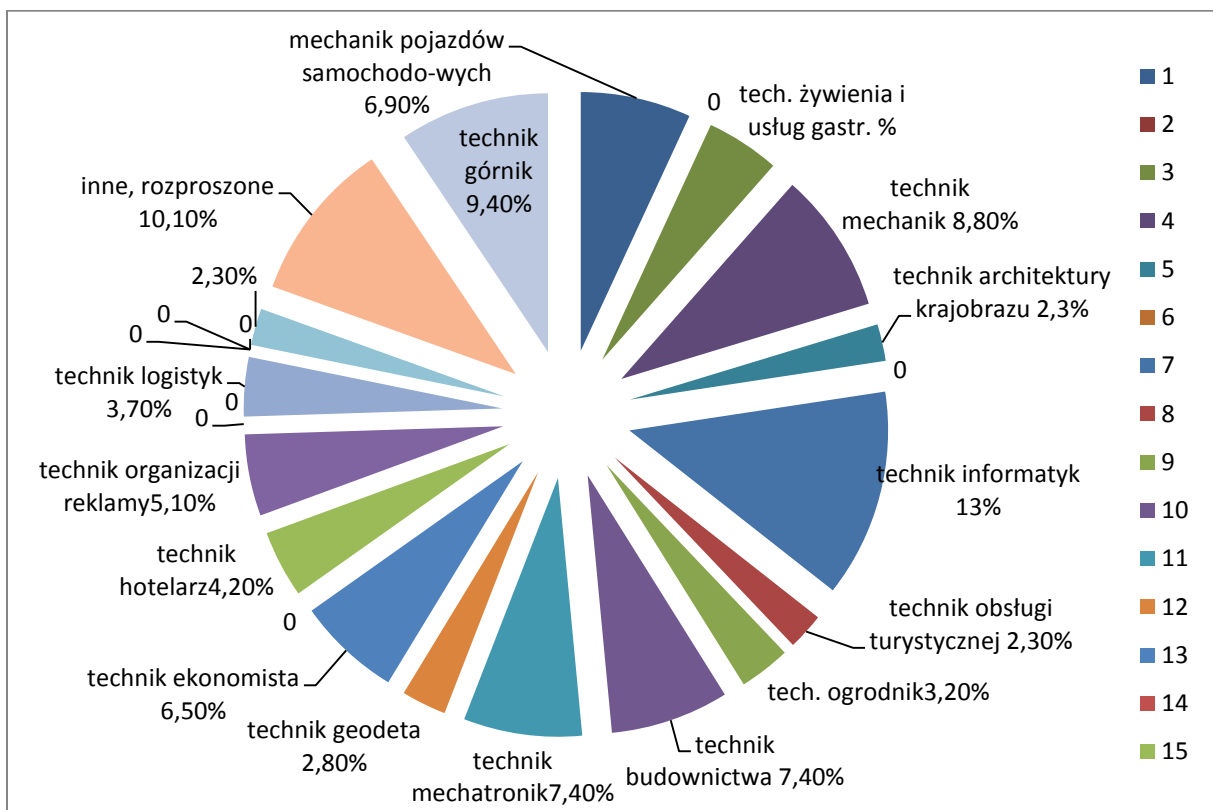
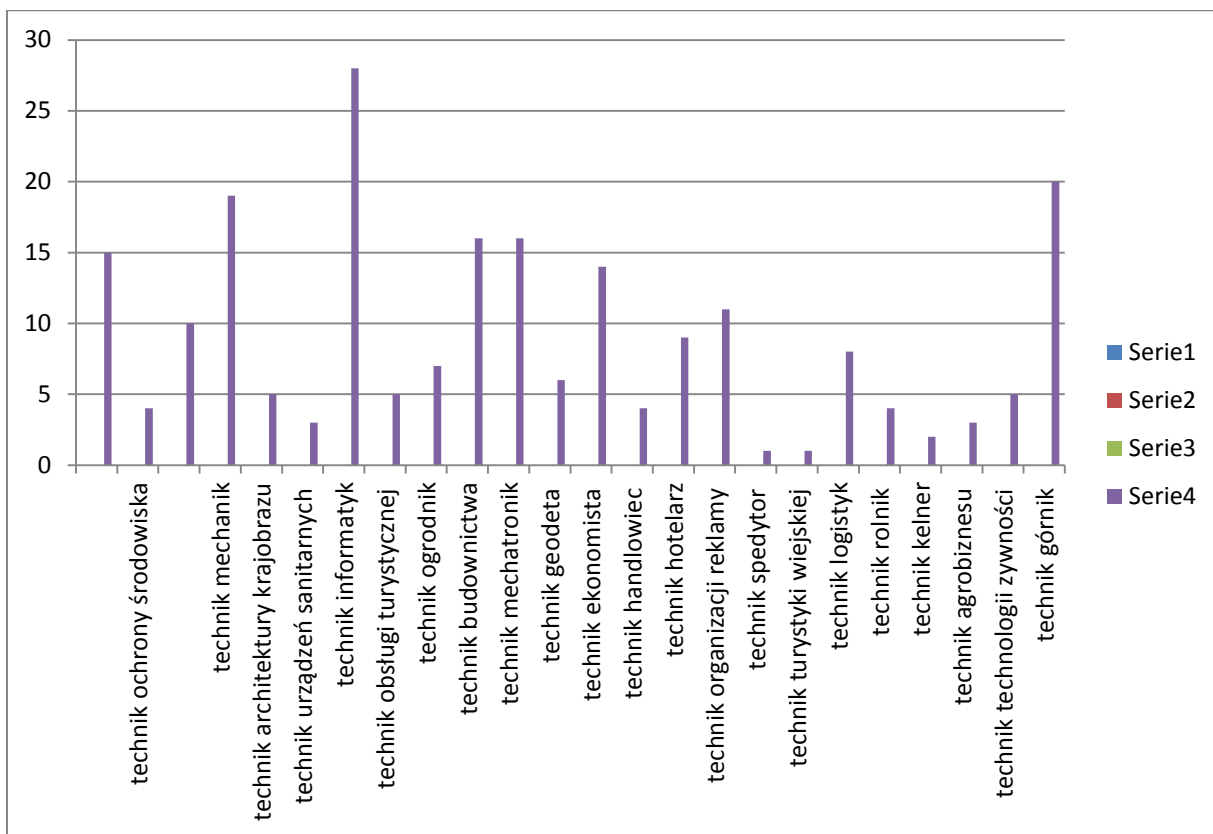


#### 4. Jakie kierunki kształcenia preferujesz?

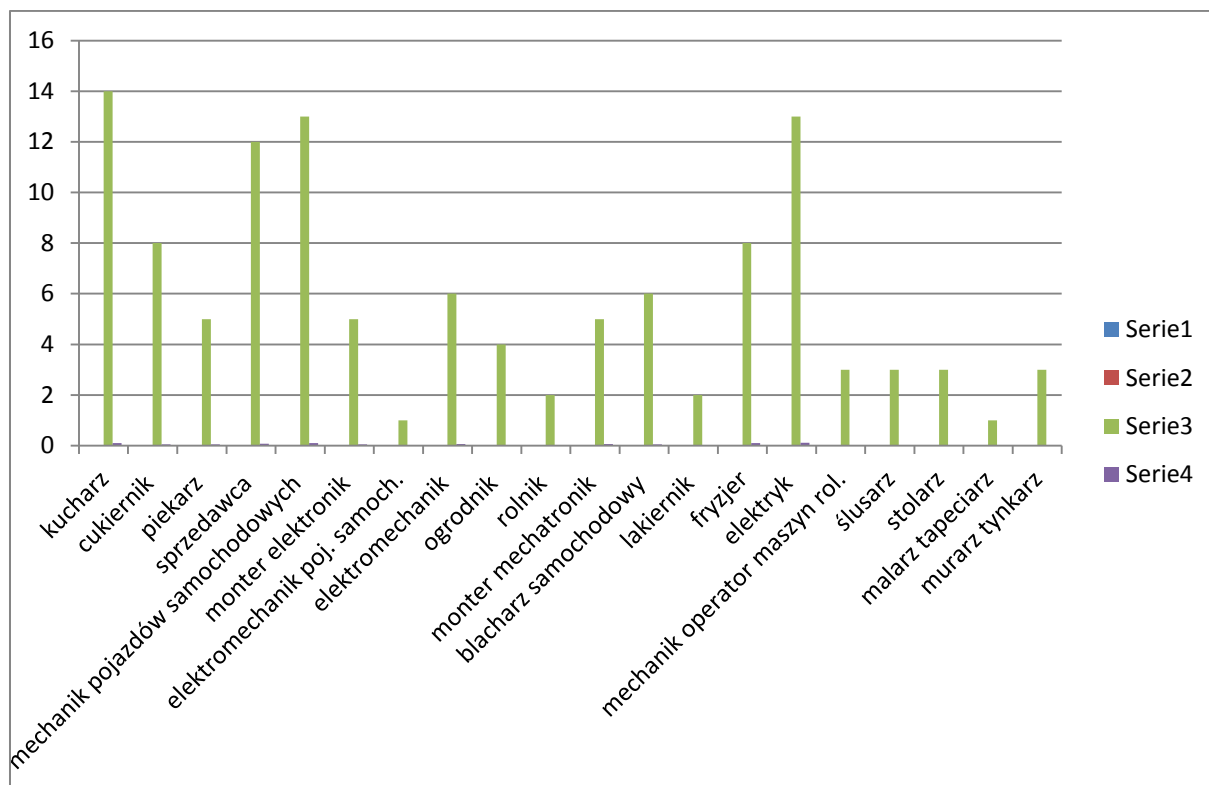
##### a. w zakresie liceum ogólnokształcącego

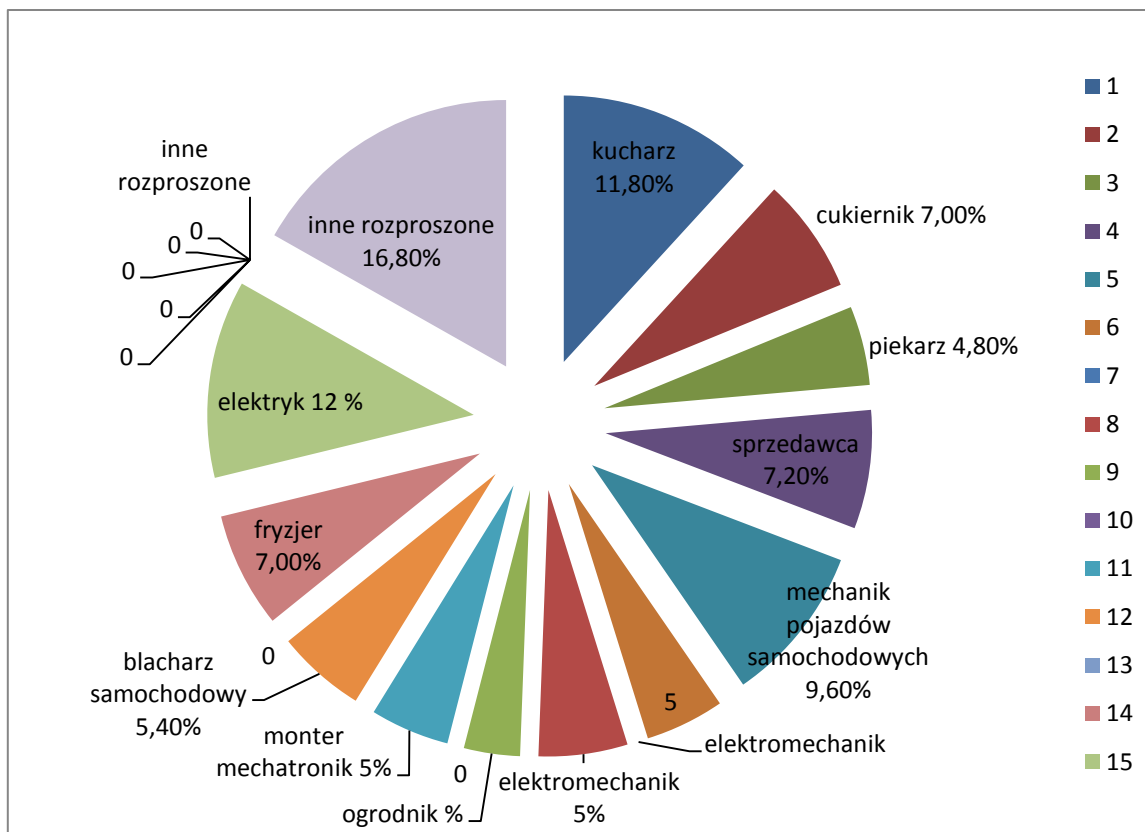


b. W zakresie technikum

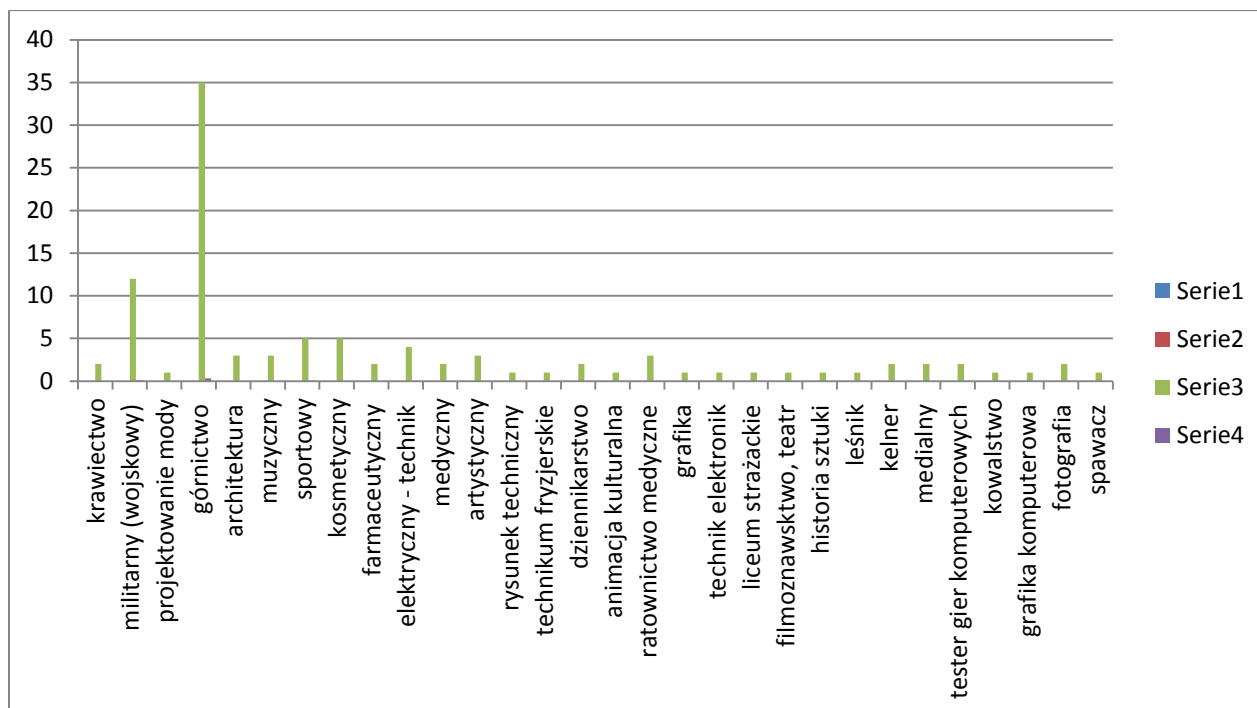


c. W zakresie zasadniczej szkoły zawodowej

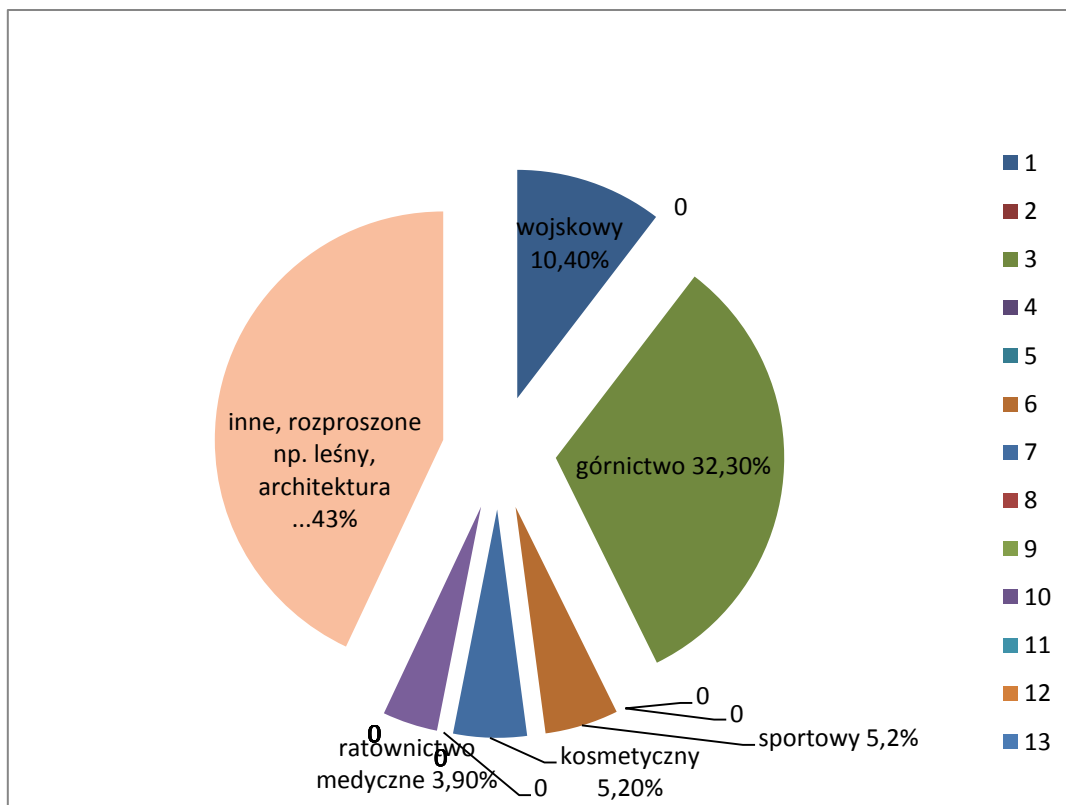




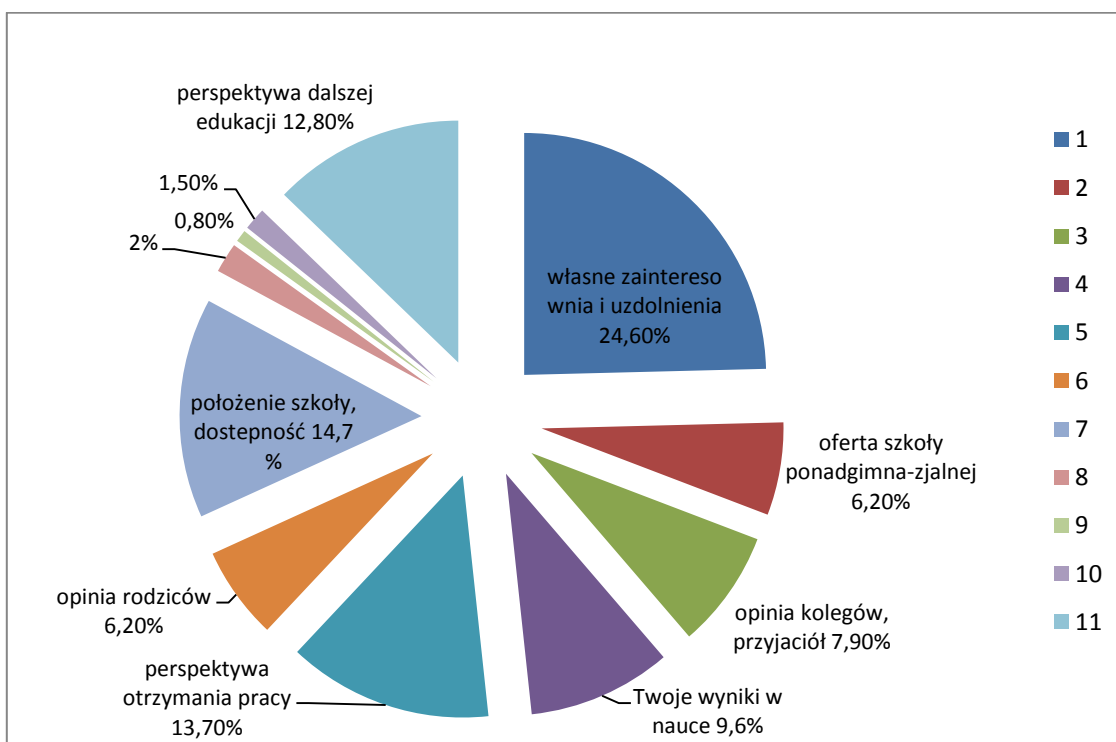
5. Jakiego kierunku brakuje według Ciebie w ofercie szkół prowadzonych przez powiat pszczyński?



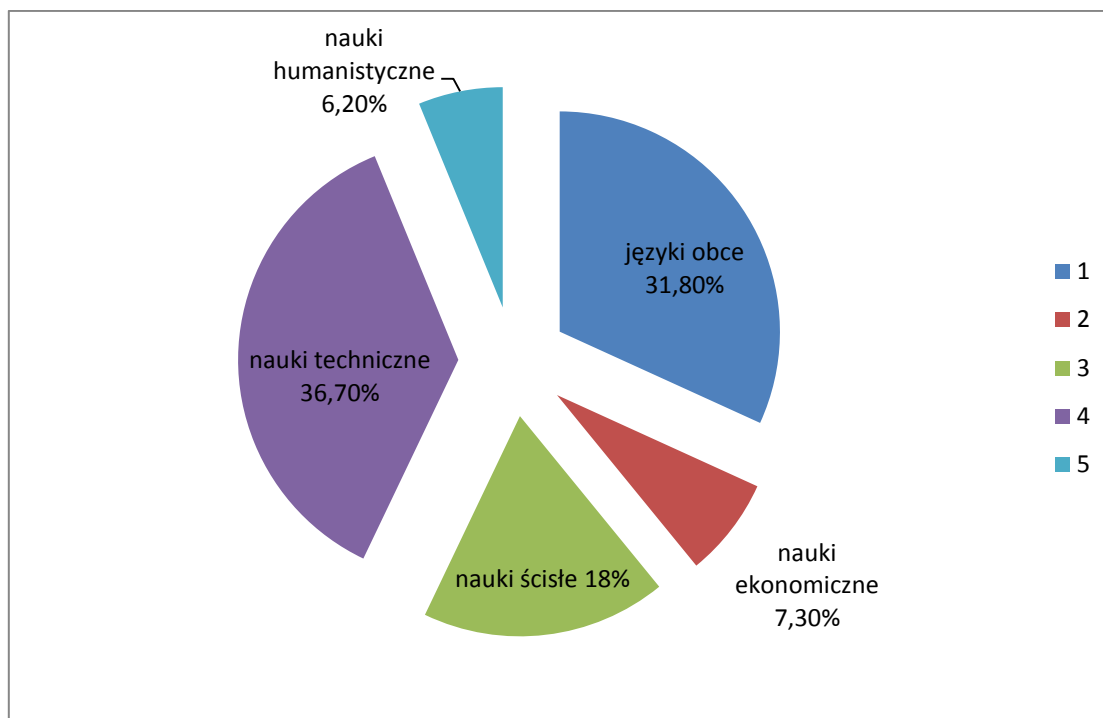




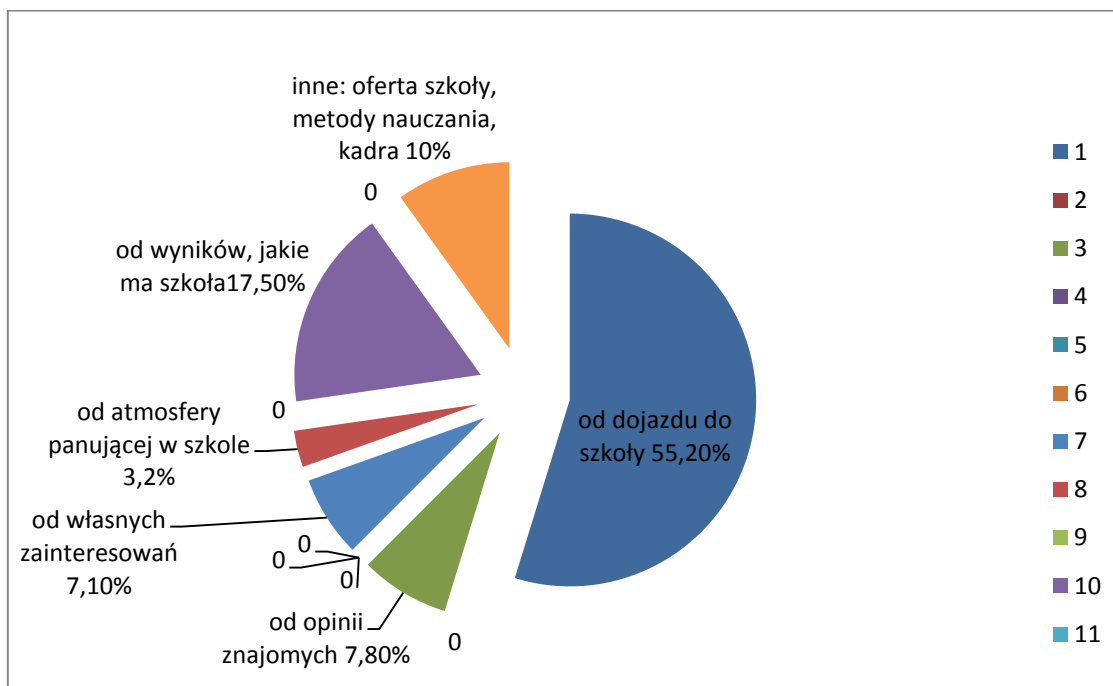
6. Które z czynników mają wpływ na Twój wybór typu szkoły i kierunku kształcenia?



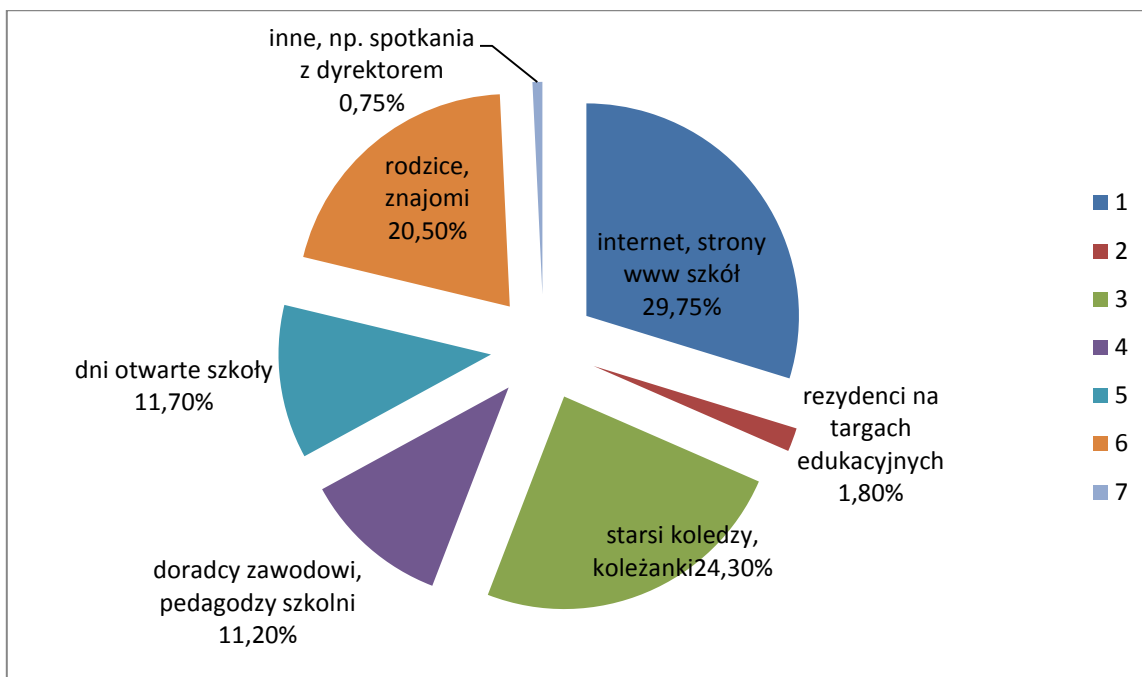
7. Kierunki kształcenia, które wg Ciebie dają szansę na sukces w życiu?



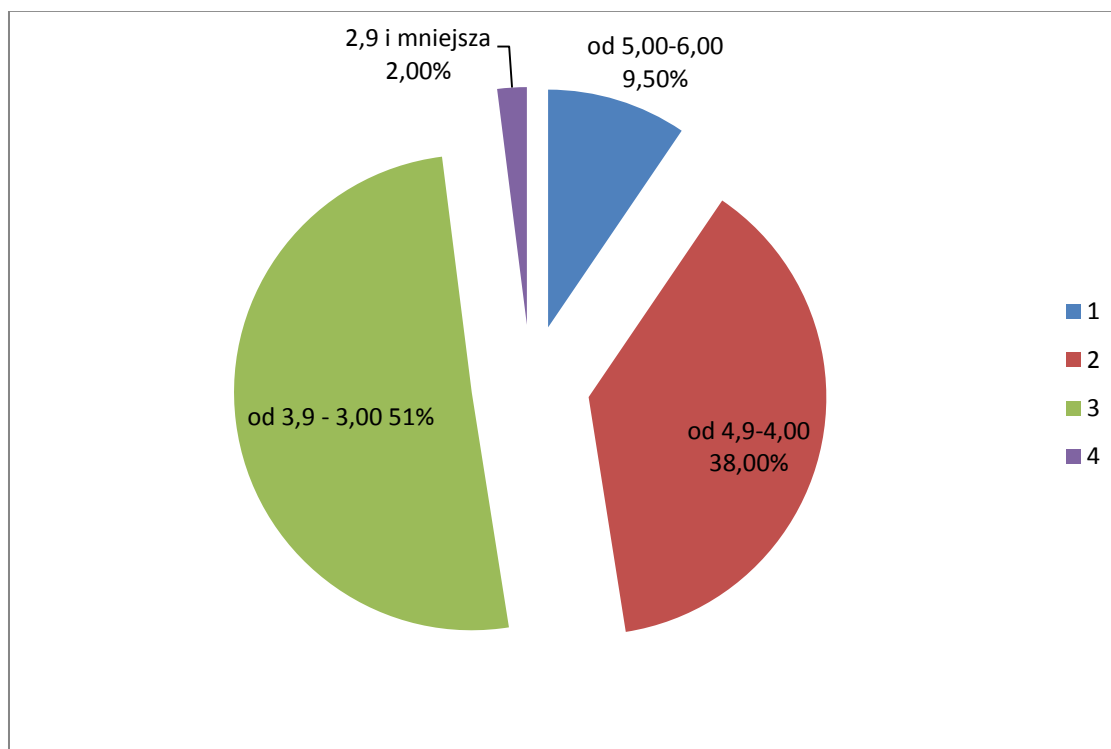
8. Od czego uzależniasz wybór szkoły prowadzonej przez powiat pszczyński?



9. Z jakich źródeł czerpiesz informacje o szkołach ponadgimnazjalnych?



10. Średnia ocen respondentów po klasyfikacji rocznej w II klasie gimnazjum?



## **Remonty i inwestycje poprawiające stan bazy placówek oświatowych w latach 2014-2020 (Załącznik nr 2)**

### **Zespół Szkół Ogólnokształcących**

<b>Priorytet</b>	<b>Tytuł zadania</b>	<b>Orientacyjny koszt (zł)</b>	<b>Uzasadnienie</b>	<b>Źródło finansowania</b>
1	1. Osuszanie budynku, wjazdy i parkingi- II etap	120.000	Zadanie bardzo pilne, przemakają ściany budynku	Środki finansowe powiatu
2	2. Remont i konserwacja płotu od strony ul. Sokoła, płot ceglany, graniczny	250.000	Zadanie b. pilne, zabytkowy płot jest bardzo zniszczony	Środki finansowe powiatu
3	3. Całkowity remont auli (wymiana instalacji elektrycznej, przywrócenie pierwotnego wyglądu)	150.000	Aula wymaga remontu, instalacja elektryczna jest w bardzo złym stanie, zdarzają się awarie	Środki finansowe powiatu
4	4. Kompleks sportowy (boisko)	200.000	Zadanie b. pilne, brak boiska uniemożliwia realizację programu nauczania	Środki finansowe powiatu
5	5. Wymiana instalacji elektrycznej- korytarze, malowanie sal i korytarzy w budynku, czyszczenie elewacji	170.000	Stara instalacja doprowadza do częstych awarii w szkole, po 10 latach użytkowania sale będą wymagały odmalowania	Środki finansowe powiatu
6	6. Adaptacja strychu	100.000	Brak pomieszczeń dla grup i zajęć z POPP	Środki finansowe powiatu
7	7. Odnowienie drzwi	20.000	Przywrócenie do stanu pierwotnego.	Środki finansowe powiatu
<b>RAZEM ORIENTACYJNY KOSZT REMONTÓW W ZŁ</b>		<b>1.010.000</b>		

**Powiatowy Zespół Szkół nr 1**

<b>Priorytet</b>	<b>Tytuł zadania</b>	<b>Orientacyjny koszt (zł)</b>	<b>Uzasadnienie</b>	<b>Źródło finansowania</b>
5	1. Remont boiska i dróg dojazdowych wokół budynku przy ul. Kopernika 5	300.000	Decyzja sanepidu	Środki finansowe powiatu
6	2. Remont budynków szkolnych z termomodernizacją	220.000	Zapewnienie odpowiednich warunków bhp	Środki finansowe powiatu
1	3. Wymiana kotłów co w budynkach szkolnych	70.000	Zapewnienie o0dpowiednich warunków bhp	Środki finansowe powiatu
2	4. Adaptacja, modernizacja i doposażenie pomieszczeń pracowni zawodowych	305.000	Zgodność z podstawą programową oraz zaleceniami sanepidu	Środki finansowe powiatu
4	5. Remont dróg dojazdowych wraz z podjazdami do hal oraz terenów przyległych warsztatom szkolnym	100.000	Bezpieczeństwo komunikacyjne pojazdów i pieszych	Środki finansowe powiatu
7	6. Konserwacja dachu budynku warsztatów szkolnych co 5 lat	35.000	Wymagane warunki	Środki finansowe powiatu
3	7. Poprawa warunków bezpieczeństwa budynków szkolnych	35.000	Zapewnienie warunków bhp	Środki finansowe powiatu
8	8. Remont pomieszczeń sanitarnych w budynkach szkolnych	120.000	Zapewnienie odpowiednich warunków bhp	Środki finansowe powiatu
9	9. Remont pomieszczeń i ciągów komunikacyjnych	200.000	Zagrzybienie pomieszczeń kondygnacji, zalecenia sanepidu	Środki finansowe powiatu
10	10. Wymiana rynien na budynku auli	20.000	Wymogi budowlane	Środki finansowe powiatu

11	11. Modernizacja i doposażenie pracowni kształcenia ogólnego	30.000	Unowocześnienie wyposażenia pracowni kształcenia ogólnego	Środki finansowe powiatu
12	12. Ogrodzenie posesji szkoły (płoty, bramy, furtki)	80.000	Zapewnienie warunków bhp	Środki finansowe powiatu
13	13. Remont pomieszczeń administracyjnych, bibliotecznych i sal lekcyjnych	195.000	Zapewnienie warunków bhp	Środki finansowe powiatu
14	14. Utwardzenie terenu przy budynku ul. Poniatowskiego 2	40.000	Zapewnienie warunków bhp	Środki finansowe powiatu
15	15. Montaż oświetlenia terenów wokół szkoły	30.000	Zapewnienie warunków bhp	Środki finansowe powiatu
	16. Montaż zadaszenia nad schodami	30.000	Zapewnienie warunków bhp	Środki finansowe powiatu
<b>RAZEM ORIENTACYJNY KOSZT REMONTÓW W ZŁ</b>		<b>1.810.000</b>		

**Powiatowy Zespół Szkół nr 2, budynki przy ul. Szymanowskiego 12**

Priorytet	Tytuł zadania	Orientacyjny koszt (zł)	Uzasadnienie	Źródło finansowania
1	1. Kolejny etap remontu internatu, izolacja fundamentów	180.000	Zapewnienie warunków bhp	Środki finansowe powiatu
1	2. Wymiana instalacji centralnego ogrzewania	50.000	Instalacja przestarzała, nieekonomiczna	Środki finansowe powiatu
1	3. Wymiana oświetlenia	65.000	Zapewnienie warunków bhp	Środki finansowe powiatu

Strategia oświatowa powiatu pszczyńskiego na lata 2014-2020.

1	4. Wyposażenie zaplecza kuchennego i świetlicy na potrzeby młodzieży	15.000	Zapewnienie odpowiednich standardów wyposażenia	Środki finansowe powiatu
1	5. Utwardzenie drogi i miejsc parkingowych wokół internatu	95.000		Środki finansowe powiatu
1	6. Adaptacja starej kotłowni na warsztaty szkolne	135.000	Na potrzeby nowych kierunków kształcenia	Środki finansowe powiatu
2	7. Wymiana oświetlenia pomieszczeń szkoły	118.000		Środki finansowe powiatu
2	8. Remont zaplecza sportowego, basenu	267.000	Zły stan techniczny	Środki finansowe powiatu + projekty unijne
2	9. Zagospodarowanie terenów zielonych, renowacja istniejących	50.000	Na potrzeby kształcenia architektura krajobrazu	NFOŚ
3	10. Utwardzenie miejsc parkingowych wokół budynków szkoły i terenów sportowych, remont chodników	100.000	Zły stan techniczny	Środki finansowe powiatu
4	11. Budowa fragmentu ogrodzenia	30.000	Brak ogrodzenia od strony ul. Wiśniowej	Środki finansowe powiatu
5	12. Remont kortu tenisowego	120.000	Zły stan techniczny	Środki finansowe powiatu

**Powiatowy Zespół Szkół nr 2, budynki przy ul. Bogedaina 20**

1	13. Remont boisk	100.000	Decyzja sanepidu – do 31.08.2014r.	
2	14. Elewacja – termomodernizacja	180.000	Straty ciepła	NFOŚ
2	15. Dokończenie drenażu wokół budynku	20.000	Zawilgocenia piwnic	Środki finansowe powiatu
2	16. Wymiana podłóg w pokojach administracji	15.000	Zapadanie podłóg	Środki finansowe powiatu
2	17. Zagospodarowanie terenów zielonych wokół budynku szkoły	15.000	Obecny stan nie spełnia wymogów estetycznych	NFOŚ
3	18. Wymiana instalacji CO	60.000	Przestarzała, zły stan techniczny	NFOŚ
4	19. Remont instalacji elektrycznej	100.000	Przestarzała, zły stan techniczny	Środki finansowe powiatu

**Powiatowy Zespół Szkół nr 2, budynki przy ul. Bogedaina 24**

1	20. Elewacja – termomodernizacja	170.000	Straty ciepła	NFOŚ
1	21. Zagospodarowanie terenów zielonych wokół budynku szkoły	15.000	Obecny stan nie spełnia wymogów estetycznych	NFOŚ
2	22. Schody wewnętrzne do wymiany	50.000	Drewniane	Środki finansowe powiatu
2	23. Instalacja co do wymiany	60.000	Przestarzała, zły stan techniczny	Środki finansowe powiatu
<b>RAZEM ORIENTACYJNY KOSZT REMONTÓW W ZŁ</b>		<b>2.010.000</b>		



**Zespół Szkół nr 3 Specjalnych**

<b>Priorytet</b>	<b>Tytuł zadania</b>	<b>Orientacyjny koszt (zł)</b>	<b>Uzasadnienie</b>	<b>Źródło finansowania</b>
1	1. Modernizacja kotłowni z uwzględnieniem elewacji zewnętrznej budynku	2.000.000	Względy bezpieczeństwa, obniżenie kosztów eksploatacji	Środki finansowe powiatu, WFOŚiGW, środki unijne
9	2. Rozbudowa obiektu	2.000.000	Poprawa funkcjonalności	Środki finansowe powiatu
8	3. Zagospodarowanie terenów zielonych wokół szkoły, ogrodzenie terenu szkolnego	40.000	Zapewnienie bhp	Środki finansowe powiatu
5	4. Remont dachu	450.000	Zapewnienie bhp	Środki finansowe powiatu
4	5. Częściowa wymiana instalacji wod-kan	50.000	Zapewnienie bhp	Środki finansowe powiatu
2	6. Modernizacja instalacji wodnej – hydrantowej	40.000	Zapewnienie bhp	Środki finansowe powiatu
3	7. Wykonanie instalacji elektrycznej – oświetlenie ewakuacyjne	40.000	Zapewnienie bhp	Środki finansowe powiatu
6	8. Modernizacja sanitariatów	100.000	Poprawa funkcjonalności	Środki finansowe powiatu
10	9. Wymiana drzwi w salach lekcyjnych	40.000	Zapewnienie bhp	Środki finansowe powiatu
7	10. Modernizacja portierni	30.000	Zapewnienie bhp	Środki finansowe powiatu
<b>RAZEM ORIENTACYJNY KOSZT REMONTÓW</b>		<b>4.790.000</b>		

**Zespół Szkół Zawodowych i Ogólnokształcących**

<b>Priorytet</b>	<b>Tytuł zadania</b>	<b>Orientacyjny koszt (zł)</b>	<b>Uzasadnienie</b>	<b>Źródło finansowania</b>
1	1. Modernizacja siłowni	50.000	Zapewnienie bhp	Środki finansowe powiatu
2	2. Utworzenie pracowni fizycznej	100.000	Brak pracowni	Środki finansowe powiatu
2	3. Utworzenie pracowni chemicznej	50.000	Brak pracowni	Środki finansowe powiatu
2	4. Utworzenie laboratorium badań wytrzymałościowych	50.000	Brak pracowni	Środki finansowe powiatu
3	5. Budowa boiska przyszkolnego	200.000	Szkoła nie posiada boiska	Środki finansowe powiatu
<b>RAZEM ORIENTACYJNY KOSZT REMONTÓW</b>		<b>450.000</b>		
<b>ŁĄCZNIE KOSZT REMONTÓW WE WSZYSTKICH PLACÓWKACH</b>		<b>10.070.000,-</b>		